

YALE UNIVERSITY



3 9002 07494 4639

MINUTES

OF THE

MALAYSIA CHINESE MISSION CONFERENCE

OF THE

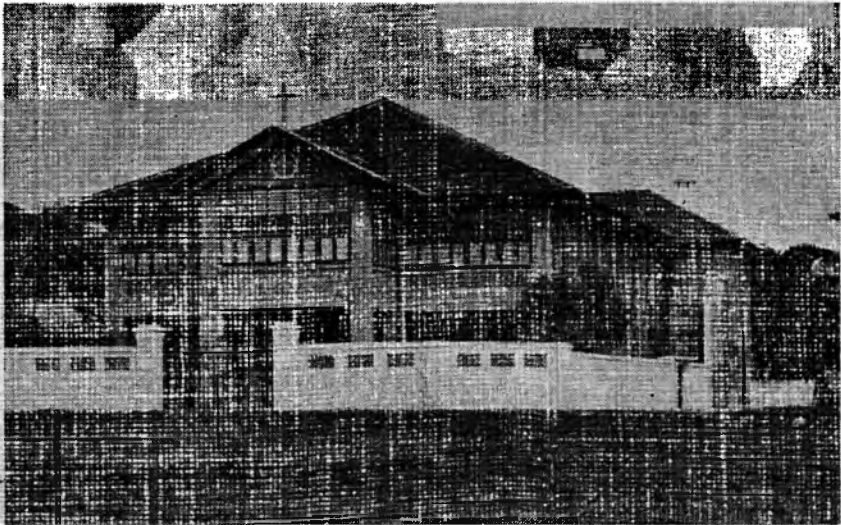
METHODIST EPISCOPAL CHURCH

HELD IN

SINGAPORE, NOVEMBER, 1938.



新嘉坡福州音美會福靈堂



Bdx
M47ke
v.4

FOOCHOW METHODIST CHURCH, SINGAPORE, S.S.

TABLE OF CONTENTS.



	Page
I. Summary of Malaya Annual Conference and Malaysia Chinese Mission Conference	3
II. Officers:	
1. of the Malaysia Chinese Mission Conference ...	5
2. of the Malaysia Chinese Mission Lay Conference ...	5
III. Conference Boards and Committees	6
IV. Daily Proceedings	8
Secretary's Certificate	14
V. Minutes of Lay Conference	15
VI. Disciplinary Questions	17
Certificate of Ordination	24
VII. Appointments:	
1. Southern Chinese District	25
2. Central Chinese District	26
3. Northern Chinese District	27
4. Special Appointments	29
VIII. Reports and Recommendations:	
1. District Superintendent (in Chinese)	19
2. Standing Committees and Boards (in Chinese) ...	27
IX. Statistics:	
1. Statistical Report of Malaysia Mission Conference	31
2. Statistician's Recapitulation Report	37
3. Conference Treasurer's Report	43
X. Historical:	
1. Pastoral Record (Chronological Roll)	45
2. Retired Minutes	46
3. Conference Sessions	46
XI. Roll of the Dead	46

4

MINUTES
OF THE FOURTH SESSION
OF THE
MALAYSIA CHINESE MISSION CONFERENCE
OF THE
METHODIST EPISCOPAL CHURCH
HELD IN
FOOCHOW METHODIST CHURCH
SINGAPORE, STRAITS SETTLEMENTS
NOVEMBER 9-14, 1938.

PUBLISHED BY
SECRETARY, MALAYSIA CHINESE MISSION CONFERENCE
No. 5, FORT CANNING ROAD,
SINGAPORE, STRAITS SETTLEMENTS,
MALAYA.

MINUTES

OF THE FOURTH SESSION
OF THE

MALAYSIA CHINESE MISSION CONFERENCE

OF THE

METHODIST EPISCOPAL CHURCH

HELD IN

PORT SWAITHE, METHODIST CHURCH

FROM 15th TO 18th SEPTEMBER 1954

BY THE

PREPARED BY
SECRETARY, MALAYSIA CHINESE MISSION CONFERENCE
No. 2, PORT SWAITHE ROAD
SINGAPORE STRAITS SETTLEMENTS
MALAYA

馬來亞與馬來西亞兩年議會統計表撮要

SUMMARY OF STATISTICS

一九三八年十二月

MALAYA CONFERENCE AND MALAYSIA CHINESE MISSION CONFERENCE

YEAR ENDING DECEMBER, 1938.

	馬來亞年議會 Malaya Annual Conference		華人年議會 Chinese Conference		總共 Total	
	1937	1938	1937	1938	1937	1938
1. (a) Number of Church Buildings* 禮拜堂數目	79	84	23	24	102	108
(b) Number of Congregations ... 堂會數目	104	118	28	31	132	149
2. Number of Full and Preparatory Members 會友暨學習友數目	11,768	12,506	3,765	4,291	15,533	16,797
3. Net increase for the year ... 本年增加數目	1,155	(gain) 738	377	526	1,532	1,261
4. Value of Churches and Parsonages ... 禮拜堂及牧師屋價值	\$593,770	\$582,150	\$310,000	\$415,900	\$903,770	\$988,150
5. Number of Sunday Schools ... 主日學數目	110	120	50	52	160	172
6. Enrolment of (a) Sunday Schools 主日學學員	8,187	7,686	4,195	4,302	12,382	11,989
(b) Epworth Leagues 務德會會員	3,480	3,515	390	508	3,870	4,023
7. Total Conference Benevolences raised locally by churches ... 各堂交年會慈善款總數	\$6,797	6,535	\$4,218	\$2,397	\$11,015	\$8,932
8. Total raised locally by churches for all purposes... .. 各堂為各項用途在此統籌若干	\$94,114	\$107,191	\$45,398	\$36,886	\$139,512	\$144,077
9. Number of day schools 學校數目	—	—	—	—	121	136
10. Number of teachers in day Schools... 學校教員若干	—	—	—	—	728	810
11. Number of pupils in day Schools ... 學校學生若干	—	—	—	—	17,517	19,339
12. Value of school buildings 校舍價值若干	—	—	—	—	\$1,723,168	\$1,781,281
13. China Relief Fund 中國傷難捐	—	—	\$5,835	—	—	—

N.B.—Currency above is the Malaya Dollar which is approximately 2/6 English or sixty cents U.S.A.

*Many Church buildings are used by two or three congregations who use different languages or dialects.

II. OFFICERS

Resident Bishop:
EDWIN F. LEE

1. Officers of the Malaysia Chinese Mission Conference

<i>Chinese Secretary</i>	Paul S. H. Hang
<i>English Secretary</i>	Moi Poh Peng
<i>Statistician</i>	Wong Dong Sing
<i>Treasurer</i>	Lim Keng Leong
<i>Registrar</i>	Paul S. H. Hang
<i>Mission Treasurer</i>	R. L. Archer
<i>Secretary Board of Building and Location</i>				R. A. Blasdell R. L. Archer, Asst. Sec'y.

*Any of the above officers may be addressed:
5, Fort Canning Road, Singapore, S.S.*

2. Officers of the Malaysia Chinese Mission Lay Conference

President:—Lim Un Tien—Anglo-Chinese School, Singapore.

Secretary:—Cheng Fui Khim—M. E. Church, Kajang, F.M.S.

Treasurer:—Tan Choon Khoe—M.E. Church, Kuala Pilah, F.M.S.

III. CONFERENCE BOARDS AND COMMITTEES.

Finance Committee.

Bishop Lee, Chairman. Lim Un Tien, Secretary. Hong Han Keng,
Yau Yee San, C. E. Fang.

Elective: Lim Un Tien, Timothy M. Huang.

Committee on Publications and Church Extension.

C. E. Fang, Homer Cheng.

Board of Ministerial Training.

Paul S. H. Hang, Registrar. Timothy M. Huang, Wong Dong Sing,
Andrew K. T. Chen.

For Vernacular: Foochow —Andrew K. T. Chen.

Mandarin—Timothy M. Huang.

Cantonese—Yau Yee San

Amoy —Lim Keng Leong

Committee on Conference Relations.

A Class for one year —Timothy M. Huang, Yap It Tong.

B Class for two years —Paul S. H. Hang.

C Class for three years—Andrew K. T. Chen, Lim Keng Leong.

Conference Stewards.

A Class for one year —Timothy M. Huang, Paul S. H. Hang.

B Class for two years —Andrew K. T. Chen.

C Class for three years—Yap It Tong, Lim Keng Leong.

Committee on Public Morals.

Yap It Tong, Lim Keng Leong, Tan Han Kiat, Lim Un Tien,
Goh Gie Ong.

Board of Control for Holding Church & Parsonage Property.

A Class for one year —Yau Yee San.

B Class for two years —C. E. Fang, Khoo Cheng Hoe.

C Class for three years—Hong Han Keng, Lim Un Tien.

Commission on Public Worship and Music.

Timothy M. Huang, C. E. Fang, Mrs. Paul S. H. Hang,
Miss Janet Chen, Wong Dong Sing.

Committee on Christian Literature.

Secretary of Christian Literature, Chairman, Andrew K. T. Chen,
Paul S. H. Hang, C. E. Fang, Hong Han Keng, Timothy M.
Huang.

Committee on State of the Church.

Lim Poh Chin, Cheng Chee Leong, Goh Gie Hing, Wong Dong Sing,
Khoo Cheng Hoe.

Committee on District Conference Minutes.

Yap It Tong, Andrew K. T. Chen, Lim Keng Leong.

Committee on Evangelism.

Hong Han Keng, Goh Gie Ong, Lim Hong Ban, C. E. Fang
Tan Choon Khoe.

Committee on Home Missions.

Yau Yee San, C. E. Fang, Hong Han Keng.

Ministerial—Andrew K. T. Chen.

Lay —Lim Un Tien, Cheng Fui Khim, Goh Gie Hing.

Editing and Publishing of Minutes.

Secretaries of the Conference, Paul B. Means, Andrew K. T. Chen,
Lim Hong Ban.

Asiatic Pastors' Bungalow.

C. E. Fang, Tan Eng Seng, Shih Yu Shou.

Conference Programme.

Ministerial—Hong Han Keng, Lim Hong Ban, Andrew K. T. Chen.

Lay —Lim Un Tien, Chen Su Lan.

Committee on Resolutions.

Lim Poh Chin, Wong Dong Sing, Lim Yau Tong, Tan Han Kiat,
Cheng Fui Khim.

Triers of Appeals.

The three Superintendents and Lim Poh Chin, Lim Hong Ban,
Wong Dong Sing.

Committee on Religious Education.

C. E. Fang, Paul S. H. Hang, Timothy M. Huang, Andrew K. T.
Chen, Lim Keng Leong, Miss Ruth Lim, Miss Goh Gie Hing.

IV. DAILY PROCEEDINGS.

Thursday, November 10th 1938.

The Fourth Session of the Malaysia Chinese Mission Conference of the Methodist Episcopal Church was opened in the Foochow Methodist Church, 90, Race Course Road, Singapore, S.S. Bishop Edwin F. Lee presiding.

COMMUNION SERVICE.—At 8.30 a.m. Bishop Edwin F. Lee assisted by the three District Superintendents, the pastor of the Singapore Foochow Methodist Church, conducted the Communion Service.

ROLL CALL.—The secretary of the previous year called the roll of the Conference Members and supply pastors and the following responded.

PASTORS:

Moi Poh Peng.	Yap D. H. (absent).
Yap It Tong.	Hong Han Keng.
Timothy M. Huang	Wong Dong Sing.
Yau Yee San.	Lim Keng Leong.
C. E. Fang	Andrew K. T. Chen
Paul S. H. Hang.	Tan Han Kiat.
Lim Poh Chin.	Tan Ong Seng.

RETIRED MINISTERS:

Li Ko Ding (absent).
 Ng Huat Bi (absent).
 Ng Khoan Jiu (died).

When this name was called, Lim Hong Ban was asked to offer a prayer for the family.

Kong Iau Siong (absent).
 Tai Poh Ting (absent).
 Ang Giok Sui (absent).
 Lim Hong Hun (absent).
 Lim Hong Ban.

SUPPLY PASTORS:

Lim Hong Ban.	Goh Kian Kee.
Shih Yu Shou.	Chow Chee Yee.
Tan Ong Seng.	Cheng Fui Khim.
Lim Yau Tong.	Tan Choon Khoe.
Goh Gie Ong.	Tiang Cu Gi.
Diong Mau Guong.	Cheng Chee Leong.

INTRODUCTION.—The following were introduced to the Conference.

Mrs. E. F. Lee, Miss Goh Gie Hing, Rev. Chua Iok Han, Rev. E. Ostrom, Mr. Ng Thian Poh, Rev. Lu Thian Leong and Rev. Kong Hok Ming.

PROGRAMME—On motion of C. E. Fang the printed programme was made the official programme of the Conference.

CONFERENCE BAR.—By common consent the first three rows of seats on the right of the main body of the church were used as the Conference Bar.

INTERPRETER.—Lim Un Tien was appointed Chinese Interpreter.

SECRETARIES.—Paul S. H. Hang and Moi Poh Peng were elected Chinese and English Secretaries respectively.

FRATERNAL GREETINGS.—A letter of greeting from Rev. A. S. Moore Anderson, of the Presbyterian Church was read in the open Conference. Rev. Lu Thian Leong, the representative of the Presbyterian Church was introduced and he spoke briefly.

MEMBERSHIP OF MISSIONARIES.—According to the rule in Discipline No 427, missionaries were extended the privileges of the floor.

COMMITTEE ON VACANCIES.—Paul S. H. Hang and Moi Poh Peng were appointed.

RECESS.—At 10.15 a.m. The Conference adjourned for recess until 11.00 a.m.

REPORT.—At 11.00 a.m. the Conference resumed its session. Yau Yee San was called and his character passed. He gave his report as superintendent of the Central District.

The characters of the following Pastors were passed and they gave their reports, Lim Poh Chin, Moi Poh Peng, Timothy M. Huang, Paul S. H. Hang, Wong Dong Sing, Lim Keng Leong, Andrew K. T. Chen and Tan Han Kiat.

ADDRESS.—At 12.00 noon Rev. R. L. Archer, Ph. D. addressed the Conference on the subject "The Indigenous Church in Malaysia, Its Organization and its Function".

ADJOURNMENT.—At 12.30 p.m. the session adjourned by singing Hymn No. 217 and Rev. Lu Thian Leong pronounced the Benediction.

Friday, November 11th 1938.

DEVOTION.—At 8.30 a.m. Devotional Service was conducted by Rev. C. E. Fang.

UNITED SESSION.

At 9.15 a.m. the United Session began its session. The Chairman of the Lay Conference, Mr. Lim Un Tien, was introduced.

ROLL CALL.—Responding to the Bishop's request, the secretary called the roll of the members of the Lay Conference. Those who were present responded, came forward and were introduced to the Conference. Their names were:

Penang	Ang Swee Yau.
Bukit Mertajam	Ng Pa Kiat.
Taiping	Lim Yau Tong.
Kampong Koh	Goh Gie Hing.
Ayer Tawar	Hong Tiaw Hock.
Kampong Bahru	Ma Cheng Khoon.
Third Road	Ling Ding Guoi.
Second Road	Goh Kian Kee.
Bruas	Cheng Chee Leong.
Kuala Lumpur, Cantonese	Chong Kok Hin.
„ Hokien	Lim Kia Seng.
Klang	Teng Chai Heng.
Kajang	Cheng Fui Khim.
Seremban	Lim Soon Teck.
Kuala Pilah	Tan Choon Khoe.
Foochow, Singapore	Chen Su Lan.
Cantonese „	Lim Yam Chin.
Geylang „	Ng Thian Poh.
Hinghwa „	Yeoh Swee Ling.
Bukit Panjang „	Lim Kim Seng.
Telok Ayer „	Lim Un Tien.

ADDRESS.—The Chairman of the Lay Conference, Mr. Lim Un Tien, addressed the Conference.

INTRODUCTION.—Rev. Paul B. Means Ph. D., was introduced and he addressed the Conference.

It was announced that Tiang Cu Gie was transferred from Foochow Annual Conference to the Malaysia Chinese Mission Conference. He was then introduced.

RESOLUTION.—Resolution from the Lay Conference was read and adopted unanimously by the Conference. See Resolution reports.

CONFERENCE PHOTOGRAPH.—At 10.15 a.m. during the recess a Conference Photograph was taken.

At 11.00 a.m. the Conference resumed its business. The secretary read the previous minutes with a few corrections, which was passed. At this moment, being Armistice Day, a few minutes of silence was observed in remembrance of the dead fallen during the World War. Prayers were offered by Rev. Yap It Tong, Miss Goh Gie Hing, Rev. Lim Hong Ban, and Bishop Lee for the peace of the World and the early settlement of the conflict between China and Japan.

REPORT.—C. E. Fang was called, his character passed, and he gave his report as the Superintendent for the Northern District.

Hong Han Keng was called, his character passed, and he gave his report as the Superintendent for the Southern District.

RECESS.—From 10.15 to 11.00 a.m.

At 11.00 a.m. the Conference resumed its session.

ADDRESS.—At 12.00 noon Bishop Lee addressed the Conference on the subject "The Search for World Peace".

ADJOURNMENT.—At 12.30 p.m. Rev. Lim Poh Chin offered a prayer and the Conference adjourned.

Saturday, November 12th 1938.

DEVOTIONAL HOUR.—The morning devotion was conducted by Rev. Yau Yee San.

At 9.00 a.m. Business Session.

The secretary read the previous minutes and it was adopted.

REPORTS.—Cheng Chee Leong's name was mentioned and was recommended for local Deacon's Order. C. E. Fang gave his recommendation as District Superintendent. Cheng Chee Leong was introduced. He was recommended for Local Deacon's Order accordingly.

BUSINESS ORDER.

Question 1. The following are the officers of the Lay Conference.

President Lim Un Tien.

Secretary Cheng Fui Khim.

Treasurer Tan Choon Khoe.

Question 2. Yes, see the statements in the Malaya Annual Conference Minutes.

Question 3. See Report.

Question 4. See Report.

Question 5. Adjusted to local conditions.

Question 6. None.

Question 7. See report of the Home Missionary Society.

Question 8. None.

Question 9. See Report Board of the Conference Stewards.

Question 10. See Report of Conference Board of Stewards.

- Question 11. 45 cts. per member for Conference Claimants.
 Question 12. \$1.35 per member for all benevolences.
 Question 13. Every member canvass for current expenses and benevolences.
 Question 14. None.
 Question 15. Included in 12 above.
 Question 16. See Reports on Evangelism and Religious Education.
 Question 17. See list of Committee.
 Question 18. None.
 Question 19. Referred to the Cabinet.

ADDRESS.—At 9.55 a.m. an address was given by Rev. E. Ostrom on the subject of the early Christian Church in China.

STATISTICIAN REPORT.—Paul S. H. Hang, the statistician, read the statistician's report. (See statistics).

RECESS.—10.15 to 11.00 a.m.

At 11.00 a.m. the Conference resumed its session.

ADDRESS:—

Address on the subject "The Methodist Deals With Religious Education" by Rev. Paul S. H. Hang and Rev. Paul B. Means.

BOARD OF CONFERENCE STEWARDS.—Chairman Yap It Tong gave the report. (See report).

Sunday, November 13th 1938.

MEMORIAL SERVICE.—At 8.00 a.m. in memory of the late Rev. Ng Khoan Jiu, Rev. Lim Keng Leong gave a brief address on commemoration.

ORDINATION SERVICE.—Cheng Chee Leong was ordained Local Deacon by Bishop Edwin F. Lee, assisted by three District Superintendents.

SERVICE OF WORSHIP.—Conducted by Rev. Andrew K. T. Chen.
 Sermon by Rev. Bishop Edwin F. Lee.

SPECIAL SERVICE.—At 4.00 p.m. Special Services were held in the Foochow Methodist Episcopal Church on accounts of

- (a) The Forty-Second Anniversary of the Foochow Methodist Church, Singapore.
- (b) The Dedication of the Parsonage of the Foochow Methodist Church, Singapore.

Monday, November 14th 1938.

DEVOTIONAL SERVICE.—Was conducted by Rev. Hong Han Keng.

ADDRESS.—By E. Ostrom.

CONFERENCE SESSION.

MINUTES.—The Conference resumed its session. The secretary read the previous minutes which were carried and accepted.

COMMITTEE ON CONFERENCE MINUTES.—Committee on editing the minutes included the following: Paul S. H. Hang, Moi Poh Peng, Andrew K. T. Chen, Lim Hong Ban and Paul B. Means.

CHURCH EXTENTION.—Two members to be added Rev. C. E. Fang and Homer Cheng.

REPORTS.—Yap It Tong and Tan Ong Seng's names were mentioned, characters passed, and gave their reports.

RETIRED PASTORS.—The characters of the following Retired Pastors were passed.—

Kong Iau Siong.	Tai Poh Ting.
Li Ko Ding.	Lim Hong Hun.
Ng Huat Bi.	Lim Hong Ban.
Ang Giok Sui.	

It was mentioned that the Retired Pastors have to write to the conference early as to report their present condition and works respectively, if they cannot come to attend the conference.

It was announced that the name of Lim Hong Hun is transferred to the Sumatra Mission Conference as a retired Pastor owing to his work was there accordingly.

SUPPLY PASTORS.—The following names of the Supply Pastors are recommended to resume their works next year.

Shih Yu Shou.	Goh Gie Ong.
Chow Chee Yee.	Lim Yau Tong,
Cheng Chee Leong.	Goh Kian Kee.
Tan Choon Khoe.	Kong Hok Ming.

Question 20. It was voted that the name of D. H. Yap will be located next year, if he has no reply to the letter from our Conference this year.

RECESS.—10.15 - 11.00 a.m.

At 11.00 a.m. Conference resumed its session.

REPORTS.—Committee on Religious Education, by C. E. Fang. See Report.

Southern Bell, by Andrew K. T. Chen. See report.

Public Morals, by Yap It Tong. See report.

State of Church, by Lim Poh Chin. See report.

Resolutions, by Lim Poh Chin. See report.

Home Missionary Society, by V. D. Kuppusamy. See report.

Evangelism, by Hong Han Keng. See report.

Public Worship and Music, by Timothy M. Huang. See report.

Course of Study, by Paul S. H. Hang. See report.

Chinese Christian Literature, by Paul S. H. Hang. See report.

RESOLUTION.—Tiang Cu Gie moved that a letter be sent to General Chiang Kai Sek to express our appreciation for his services to China at this critical time.

APPOINTMENTS.—Bishop Lee called the three District Superintendents to read the appointments for their Districts respectively.

ADJOURNMENTS.—The Conference be adjourned after the reading of the appointments. The hymn, “a charge to keep I have,” was sung from “Hymns of Universal Praise,” Rev. R. L. Archer pronounced the Benediction, and the Conference closed its session at 1.30 p.m.

Bishop Edwin F. Lee,
Chairman.

Moi Poh Peng,
Secretary.

CERTIFICATE

This is to certify that this is a complete and correct record of the proceedings of the Fourth Session of the Malaysia Chinese Mission Conference.

Paul S. H. Hang, }
Moi Poh Peng, } *Secretaries.*

Singapore, S.S.

November, 14th 1938.

V. Minutes of the Malaysia Chinese Mission Lay Conference.

The Malaysia Chinese Mission Lay Conference was held in the 10th November, 1938, at 2 p.m. at the Foochow Methodist Church, Singapore, S.S.

Rev. C. E. Fang was appointed by Bishop Edwin F. Lee, to assist in the opening and organizing of the Lay Conference.

Mr. Lim Un Tien, the president, presided the Conference Devotion. The Lay Conference was opened with a hymn and a prayer.

The following delegates presented their credentials:-

NORTHERN DISTRICT.

Penang	Madam Ang Swee Yaw
Bukit Mertajam	Mr. Ng Pa Kiat
Taiping	Mr. Lim Yau Tong
Kampung Koh	Miss Goh Gie Hing
Ayer Tawar	Mr. Hong Tiaw Hock
Kampung Bahru	Mr. Ma Cheng Khoon
Third Road	Mr. Ling Ding Guoi
Second Road	Mr. Goh Kian Kee
Bruas	Mr. Cheng Chee Leong

CENTRAL DISTRICT.

Kuala Lumpur Cantonese	Mr. Chong Kok Hin
Kuala Lumpur Hockien	Mr. Lim Kia Seng
Klang	Mr. Teng Chai Heng
Kajang	Mr. Cheng Fui Khim
Seremban	Miss Lim Soon Teck
Kuala Pilah	Mr. Tan Choon Khoe

SOUTHERN DISTRICT.

Singapore Foochow	Dr. Chen Su Lan
Singapore Cantonese	Mr. Lim Yam Chin
Singapore Geylang	Mr. Ng Thian Poh
Singapore Hinghua	Mr. Yeoh Swee Ling
Singapore Bukit Panjang	Mr. Lim Kim Seng
Singapore Telok Ayer	Mr. Lim Un Tien

The following office bearers for the ensuing year were elected:

President—Mr. Lim Un Tien of Telok Ayer Church, Singapore.

Secretary—Mr. Cheng Fui Khim of Kajang Church.

Treasurer—Mr. Tan Choon Khoe of Kuala Pilah.

Auditor—Dr. Chen Su Lan of Foochow Church, Singapore.

The President, Mr. Lim Un Tien, reported on the organization and condition of the Lay Conference of last year.

The Treasurer, Mr. Cheng Fui Khim, then gave his report, and said that the balance of cash on hand was \$55.55.

(1) The following resolutions were made and unanimously approved:-

(a) We request Bishop Lee to have all the Chinese Churches, that are still with the Malaya Conference, to be transferred to the Malaysia Chinese Mission Conference, within the year 1939, if possible.

(b) We request that the Chairman, Mr. Lim Un Tien to present the above request to the Annual Conference to be endorsed and carried out.

(c) We request that the Secretary of the Lay Conference to write to all Chinese Churches, which are still outside of the Malaysia Chinese Conference to have this matter discussed at their fourth quarterly Conference and then at the District Conference.

(2) The Chairman asked whether the resolution of the last Lay Conference, concerning the extra contribution towards the help of the Conference claimant fund was carried out.

The answer was a unanimous 'yes'.

Adjournment: Rev. C. E. Fang pronounced the Benediction and the Conference adjourned.

President—Lim Un Tien.

Secretary—Cheng Fui Khim.

VI. DISCIPLINARY QUESTIONS.

The Fourth Session of the Chinese Mission Conference of the Methodist Episcopal Church, held in Foochow Methodist Church, Singapore, from November, Tenth to Fourteenth 1938.

Presiding—Bishop Edwin F. Lee, M.A., D.D.

Chinese Secretary—Paul S. H. Hang.

English Secretary—Moi Poh Ping.

Statistician—Paul S. H. Hang.

Treasurer—Lim Keng Leong.

Registrar—Paul S. H. Hang.

(A). UNITED SESSION.

1. Who are the members of the Lay Conference present, and who are its officers? (See Secretary's record for names of members).

President:—Lim Un Tien—Anglo-Chinese School, Singapore.

Secretary:—Cheng Fui Khim—M. E. Church, Kajang, F.M.S.

Treasurer:—Tan Choon Khoe—M. E. Church, K. Pilah, F.M.S.

2. Is the Annual Conference Incorporated According to the Requirement of the Discipline? ¶ 221, § 1.

Yes. According to the law of the Land in which we live. "The Secretary of the Board of Building and Location of the Methodist Episcopal Church" is incorporated by Ordinance No. 194 Vol. V. Revised Statues of the Straits Settlements, and also by Enactment No. 13 of 1914 in the Federated Malay States.

3. What Officers and Persons holding Moneys, Funds, etc., are Bonded, and in what Amounts, According to the Requirement of the Discipline? ¶ 1043.

None.

4. What are the Statistical and Financial Reports for the year?

(a) From the Statistician. See Statistical Report.

(b) From the Treasurer. See Treasurer's Report.

(c) Other items. See following reports:
See reports.

5. (a) What are the Items and Aggregate of General Conference Benevolences apportioned to this Conference?
None.

- (b) What amounts are fixed by this body as the minimum goals for General Conference Benevolences for the ensuing year? ¶ 286, § 5 (6).
Adjusted to local conditions.
6. What Reports and Exhibits are presented by Conference Boards and Institutions?
None.
7. What is the Annual Report of the Conference Board of Home Missions and Church Extension?
See Report of the Home Missionary Society.
8. What is the Annual Report of the Conference Board of foreign Missions?
None.
9. What are the claims on the Conference Funds?
See Report of the Board of Conference Stewards.
10. (a) What has been received on this claims?
See Report of the Conference Board of Stewards.
- (b) How has it been Applied?
See Report of the Conference Board of Conference Stewards.
11. What amount has been apportioned to the Pastoral Charges within the Conference, to be raised for the Support of Conference Claimants? ¶ 952, § 4.
45 cents per member for Conference Claimants.
12. What are the Items and Aggregate of Annual Conference Benevolences approved by this body for the ensuing year?
\$1/35 per member for all benevolences.
13. What approved financial campaigns are to be carried on in this Conference during the ensuing year, and for what amounts?
Every member canvass for current expenses and Benevolences.
14. What is the schedule of Minimum Support? ¶ 942.
None.
15. What are the approved claims for the support of District Superintendents, Bishops, and Conference Claimants for the ensuing year?
Included in 12 above.
16. What shall be the Evangelistic and Religious Educational Plan for the ensuing year?
See Report on Evangelism and Religious Education.

17. What Standing Committees shall be appointed by this body?
See List of Committees.
18. What other items of business shall be considered by this United Session?
None.
19. Where shall the Next Session of the Conference be held?
Referred to the Cabinet.

B. ANNUAL CONFERENCE SESSION.

20. Who have had their Credentials Restored without readmission to the Conference? ¶¶ 851-853.
None.
21. Who have been Received by Transfer, and from what Conferences?
¶ 674, § 12.
Tiang Cu Gi, Foochow, China.
22. Who have been Readmitted? ¶¶ 499, 504, § 1.
(a) After Voluntary Location. ¶¶ 499, 504, § 1.
None.
(b) After Involuntary Location. ¶ 505, § 4.
None.
(c) After Restoration of Credentials. ¶¶ 506, 504, ¶ 1.
None.
(d) After Withdrawal. ¶¶ 507, § 1; 500.
None.
(e) By Judicial Procedure or by General Conference. ¶¶ 508, 846.
None.
23. Who have been Received on Credentials, and from what Churches?
None.
24. Who have been Received on Trial?
(a) In Studies of First Year.
None.
(b) In Studies of Third Year under the Seminary Rule. ¶ 523, § 5.
None.
(c) Exempt from Course of Study under Seminary Rule. ¶ 543, ¶ 1.
None.
25. Who have been Continued on Trial?
(a) In Studies of First Year.
None.

- (b) In Studies of Second Year.
Tan Ong Seng,
Tan Han Kiat.
- (c) In Studies of Third Year.
None.
- (d) In Studies of Fourth Year.
None.
26. Who have been Discontinued? ¶ 542, § 6.
None.
27. Who have been admitted into Full Membership?
- (a) Elected and Ordained Deacons this year.
None.
- (b) Elected and Ordained Deacons previously.
None.
- (c) Elected to be Ordained elsewhere.
None.
- (d) Ordained Deacon, having been previously elected
by——Conference.
None.
- Quest. 28. What Members are in Studies of Third Year?
- (a) Admitted into Full Membership this year.
None.
- (b) Admitted into Full Membership previously.
None.
29. What Members are in Studies of Fourth Year?
None.
30. What Members have Completed the Conference Course of Study?
- (a) Elected and Ordained Elders this year.
None.
- (b) Elected and Ordained Elders previously.
Andrew K. T. Chen.
- (c) Elected and Ordained Elders under the Seminary
Rule. ¶ 533, § 5.
None.
- (d) Elected to be Ordained elsewhere.
None.
- (e) Ordained Elder, having been previously Elected
by——Conference.
None.

- (f) Ordained Elder elsewhere under our Election.
None.
31. What others have been Elected and Ordained Deacons?
- (a) As Local Preachers. ¶ 523, §§ 1, 2, 3.
Cheng Chee Leong.
- (b) Under Seminary Rule. ¶ 523, § 5.
None.
- (c) Under Missionary Rule. ¶ 523, § 6.
None.
- (d) Elected by this Conference and Ordained elsewhere.
None.
32. What others have been Elected and Ordained Elders?
- (a) As Local Deacons. ¶ 533, §§ 1, 2, 3.
None.
- (b) Under Missionary Rule. ¶ 533, § 6.
None.
- (c) Elected by this Conference and Ordained elsewhere.
None.
33. Who have been left without Appointment to Attend One of our Schools?
None.
34. Was the Character of each Preacher examined?
Yes, in open Conference.
35. Who are accepted as Supply Pastors? ¶ 481.
- | | |
|-----------------|------------------|
| Lim Hong Ban | Goh Kian Kee |
| Shih Yu Shou | Chow Chee Yee |
| Tan Ong Seng | Cheng Fui Khim |
| Lim Yau Tong | Tan Choon Khoe |
| Goh Gie Ong | Gong Hok Ming |
| Diong Mau Guong | Cheng Chee Leong |
36. (a) What Accepted Supply Pastors now in charge are taking
- I. The Conference Course of Study? ¶ 544, § 7.
1. In the First Year.
None.
2. In the Second Year.
None.

3. In the Third Year.
None.
 4. In the Fourth Year.
None.
- II. The Local Preachers' Course of Study?
1. In the First Year.
Chow Chee Yee,
Goh Gie Ong,
Tan Choon Khoe.
 2. In the Second Year.
None.
 3. In the Third Year.
Cheng Chee Leong.
 4. In the Fourth year.
None.
- (b) Was the character of each Accepted Supply Pastor now in charge examined? See ¶ 464, § 2.
Yes.
- (c) I. Are the District Committees on Qualifications of Local Preachers nominated by the District Superintendents approved? ¶ 463, § 5.
See District Conference Minutes.
- (c) II. What Local Preachers have completed satisfactorily the studies prescribed? See ¶ 523, § 1 (3).
1. For Deacon's Orders.
None.
 2. For Elder's orders.
None.
37. Who have been Transferred, and to what Conferences? ¶ 674, § 12.
Lim Hong Hun, Sumatra.
38. Who have Died?
Ng Khoan Jiu.
39. Who have had their Conference Membership terminated?
- (a) By Voluntary Location. ¶¶ 499, 504, § 1.
None.
 - (b) By Involuntary Location. ¶ 505.
None.

- (c) By Surrender of the Ministerial Office and Credentials. ¶ 506.
None.
- (d) By Judicial Procedure. ¶¶ 508; 741-762.
None.
- (e) By Withdrawal. ¶ 507.
- (1) To Join the Ministry of another Church. ¶ 507, § 1.
None.
- (2) From the Ministry. ¶ 506, § 2.
None.
- (3) From the Ministry and Membership of the Church.
None.
- (4) Under Complaints or Charges. ¶ 762, § 2.
None.
40. What other personal Notations should be made?
Lim Hong Hun returned to Sumatra Conference.
D. H. Yap is requested to ask for location at the next session
of the Annual Conference.
41. Who are the Supernumerary Ministers, and for what number of
years consecutively has each held this Relation? ¶ 591.
D. H. Yap for one year.
42. Who are the Retired Ministers? ¶ 601.
- | | |
|----------------|--------------|
| Li Ko Ding | Ang Giok Sui |
| Ng Huat Bi | Lim Hong Ban |
| Kong Iau Siong | Moi Poh Peng |
| Tai Poh Ting | |
43. Who have been granted Leave of Absence? ¶ 581.
None.
44. Who are the Triers of Appeals? ¶ 741, § 1.
- | | |
|--------------|-----------------|
| C. E. Fang. | Lim Poh Chin. |
| Yau Yee San. | Wong Dong Sing. |
45. What institutions and organizations are approved by three-quarters
vote of the Conference for appointment of Ministers in the Effective
Relation with Annuity Claim? ¶ 947, § 1.
None.
46. Where are the Preachers Stationed? ¶¶ 674, § 3, 675, 101, § 1.
See List of Appointments.

Certificate of Ordination

This is to Certify

THAT FOLLOWING ELECTION BY THE

MALAYSIA CHINESE MISSION CONFERENCE

OF THE

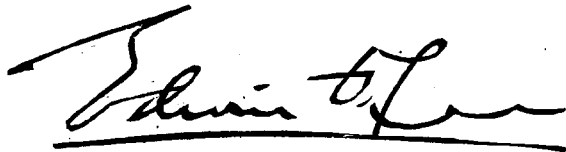
METHODIST EPISCOPAL CHURCH

on Sunday, November 13th, 1938,

Assisted by Several Elders

I Ordained the following Local Deacon

Cheng Chée Leong.



Bishop.

NOVEMBER, 13th, 1938.

SINGAPORE, S.S. MALAYA.

VII. APPOINTMENTS.

I. SOUTHERN CHINESE DISTRICT

HONG HAN KENG, *Superintendent.*

(TELOK AYER CHURCH, SINGAPORE, S.S.)

SINGAPORE:

District Missionary	PAUL B. MEANS.
District Women's Work	{ Mrs. J. M. Hoover. { Miss Eva Nelson.
Bukit Timah Church	<i>Supplied by</i> LIM HONG BAN.
Foochow Church	ANDREW K. T. CHEN , <i>Pastor.</i>
Bible Woman	Miss Daisy A. Huang.
Women's Work	Mrs. Andrew Chen.
Kindergarten	Mrs. J.M. Hoover, <i>Headmistress.</i>
Geylang Chinese Church	LIM POH CHIN , <i>Pastor.</i>
Bible Woman	Mrs. Cheng Ging Bong.
Women's Work	{ Mrs. Lim Poh Chin. { Mrs. Paul B. Means.
Kindergarten	Miss Ruth Lim, <i>Headmistress.</i>
Hinghua Church	PAUL S. H. HANG , <i>Pastor.</i>
Bible Woman	<i>To be Supplied.</i>
Women's Work	{ Mrs. Paul S. H. Hang. { Miss Ruth Harvey.
Kwangtung Church	<i>Supplied by</i> Chow Chee Yee.
Bible Woman	<i>To be Supplied.</i>
Women's Work	Mrs. Chow Chee Yee.
Paya Lebar Church	<i>To be Supplied.</i>
Telok Ayer Church	HONG HAN KENG , <i>Pastor.</i>
Bible Woman	Mrs. Tan Ai Mui.
Women's Work	Mrs. Hong Han Keng.
Kindergarten	Miss Lim Ei Ai, <i>Headmistress.</i>

JOHORE:

Jementah Church	YAP IT TONG , <i>Pastor.</i>
Chinese School	Ng Chiong Hing.
Labis Church	YAP IT TONG , <i>Pastor.</i>
Segamat Church & Circuit	YAP IT TONG , <i>Pastor.</i>
Bible Women	Miss Lim Siu Sin.
Women's Work	Mrs. Yap It Tong.
Methodist Girls' School	Miss Yap Ai Chu, <i>Headmistress.</i>
Kindergarten	Mrs. Sih Giok Ing, <i>Headmistress.</i>

2. CENTRAL CHINESE DISTRICT

YAU YEE SAN, *Superintendent.*

(362-A, Cheras Road, Pudu, Kuala Lumpur, F.M.S.)

SELANGOR

KUALA LUMPUR:

Hakka-Cantonese Church . . .	YAU YEE SAN , <i>Pastor.</i>
Bible Woman	Mrs. Loh E. Koo.
Cantonese Evangelistic Work	Miss Emma Olson.
Young People's Work . . .	L. B. Terry.
Chinese Downtown Church . .	LIM KENG LEONG , <i>Pastor.</i>
Associate Pastor	Yap Un Han.
Bible Woman	Mrs. Deng Ping Deng.
Young People's Work . . .	L. B. Terry.
Klang Church	LIM KENG LEONG , <i>Pastor.</i>
Bible Woman	Mrs. Fok Siew Ing.
Women's Work	{ Mrs. Lim Keng Leong. Mrs. A. Eklund.
Kajang Church	<i>Supplied by Cheng Fui Khim.</i>
Button Memorial School . . .	{ P. L. PEACH, <i>Manager.</i> Cheng Fui Khim, <i>Headmaster.</i>
Kuala Pilah Church	<i>Supplied by Tan Choon Khoe.</i>
Mantin Church	WONG DONG SING , <i>Pastor.</i>
Associate Pastor	Ang Ho Peng.
Sepang Church	<i>Supplied by Gong Hok Ming.</i>
Bible Woman	Miss Dok Ngie Sing.
Women's Work	Mrs. Gong Hok Ming.

NEGRI SEMBILAN:

Seremban Church	WONG DONG SING , <i>Pastor.</i>
Bible Woman	Mrs. Tay Siok Bee.
Women's Work	Mrs. Wong Dong Sing.
Port Dickson Circuit	WONG DONG SING , <i>Pastor.</i>
Port Swettenham Circuit . . .	LIM KENG LEONG , <i>Pastor.</i>

3. NORTHERN CHINESE DISTRICT

C. E. FANG, *Superintendent.*

(P. O. Kampong Koh, Sitiawan, Perak, F.M.S.)

PENANG:

- Chinese Church **TIMOTHY M. HUANG**, *Pastor.*
- Bible Women { Ang Sui Iau.
Tan Siok Bee.
- Young People's Work L. B. Jenkins.
- Women's Work { Mrs. Timothy Huang.
Miss Urech.
Miss Corbett.

PROVINCE WELLESLEY:

- Bukit Mertajam Church *Supplied by* **TAN HAN KIAT.**
- Women's Work { Mrs. Tan Han Kiat.
Mrs. Patterson.
- Resident Missionary C. D. Patterson.
- Nibong Tebal Church *Supplied by* **TAN HAN KIAT.**
- Women's Work { Mrs. Tan Han Kiat.
Mrs. Patterson.
- Parit Buntar Church *Supplied by* **TAN HAN KIAT.**
- Women's Work { Mrs. Tan Han Kiat.
Mrs. Patterson.

PERAK:

- District Missionary (P.O.Sitiawan) E. O. McGraw.
- District Women's Work Miss Mechteld Dirksen.
- District Evangelistic Work Miss Goh Gie Hing.
- Ayer Tawar Horley Memorial Church *Supplied by* Tan Ing Seng.
- Bible Woman Lee Siok Ing.
- Women's Work Mrs. Teo Choo Siu.
- Yu Tek English School Lee Ko Ding, *Manager.*
- Yu Tek English School Nge Dieu Dong, *Headmaster.*
- Bruas Church *Supplied by* Goh Kian Kee.
- Kampong Bahru Church *Supplied by* Fang Chao Hsi.
- Women's Work Miss M. Dirksen.

4. SPECIAL APPOINTMENTS

Editor "Southern Bell" (Chinese Monthly Magazine)	ANDREW K. T. CHEN.
Business Manager	HONG HAN KENG.
Contributing Editors	PAUL S. H. HANG. C. E. FANG. TIMOTHY M. HUANG. LIM KENG LEONG. G. H. CHANG. CHEN PI JEN. LIN CHEE SU.
Secretary of the Building & Location Board	R. A. BLASDELL.
Assistant Secretary	R. L. ARCHER.
Secretary of Religious Education	PAUL B. MEANS. Miss Eva I. Nelson.
Associate Secretary for Chinese Work	PAUL S. H. HANG.
Sumatra, Medan Church	TIANG CU GI, <i>Pastor.</i>

IX. STATISTICS: 1. Statistical Report of the Malaysia Chinese Mission Conference for the Year Ending 31st October, 1938.

會堂名稱 NAME OF CHARGE		MINISTERIAL SUPPORT 供養牧師									
		Total claim including house rent	SUPPORT OF PASTOR					Conf. Claimants	District Superintendents	Bishops	Total paid locally for ministerial support (Cols. No. 3, 6, 8, 9)
			Paid by Mission	Paid by School	Paid locally including house rent	Rental value of percentage per annum	Total paid				
								1			
薪金需 房租	差補 會助	學補 校助	本房 堂租在內	牧金 師全 實年 交	養實 老交 款	教實 區交 長	會給 督養	供師共 養在付 牧地去			
NORTHERN DISTRICT 北區											
Ayer Tawar 亞亦斗瓦	638	111		527	88	15	21	3	569		
Bruas 木 歪	89	55		34	34	3			37		
Bukit Mertajam 大 山脚	642	222		420	165	21	11	3	454		
Kampong Bahru 新 甘光	385			385	110	10	4	1	400		
Kampong Koh 甘 文閣	1663	495		1168	220	85	36	5	1294		
Nedong-Tebal & Parit Buntar 高 淵新峇 嶼	307			307		6	11		324		
Penang 板 嶼	1575			1575	220	50	30	2	1657		
Pusing 布 檳 先	372	55	275	42	22	3			45		
Second Road 二 條 路	220			220	55	10	12		242		
Simpang Ampat-Lumut 紅 土 坎	565	156		409	180	13	9		431		
Taiping 經 平	385	50		335	55	10	12		357		
Third Road 三 條 路	507	133		374	66	33	12	2	421		
TOTAL FOR 1938 共	7348	1552	275	5796	1215	259	161	16	6231		
CENTRAL DISTRICT 中區											
Cantonese 廣 東	1356	156		1200	360	60	46	10	1316		
Hokkien 福 建	325			325		60	33	10	428		
Klang 巴 雙	1155	143		1012	275	50	30	12	1104		
Kajang 加 影	550		400	150	50	15	14	2	181		
Kuala Pilah 瓜 刺 比 拉	408	120		288	48	12	12	1	313		
Mantin 文 文 叮	120			120		10	12	2	144		
Port Dickson 波 德 申						4			4		
Sepang 雪 莪	755	150		605	120	27	24		657		
Seremban... .. 芙 蓉	1260	252		1008	300	50	24	5	1087		
TOTAL FOR 1938 共	5929	821	400	4708	1153	288	195	42	5231		
SOUTHERN DISTRICT 南區											
Bukit Panjang 武吉班讓	539	500		39	140	5	3	1	48		
Foochow 福 州 音	1117	154		963	197	63	27	9	1062		
Geylang 芽 籠 音	950		135	815	50	58	12	6	891		
Hinghua 興 化 音	1000	140	150	706		35	12	6	754		
Jementah 利 民 達				21		3	2	1	27		
Kwantung 粵 比 僑	1080	259		820	165	37	12	5	869		
Labis 拉 比 士	80	55		15		3	1	1	20		
Paya Lebar 後 港											
Segamat 昔 加 也	840	188	50	602		24	6	3	635		
Telok Ayer 直 落 亞 逸	2040			2040	500	107	34	16	2197		
TOTAL FOR 1938 共	7646	1296	335	6021	1052	340	109	48	6513		
GRAND TOTAL 總 共	20923	3669	735	16525	3420	887	465	166	15983		

17982

IX. STATISTICS: 1. Statistical Report of the Malaysia Chinese Mission Conference for the Year Ending 31st October, 1938.

會堂名稱 NAME OF CHARGE	施洗 BAPTISMS		學習友 PREPARATORY MEMBERSHIP		CHURCH MEMBERSHIP					
	Children baptized this year	Adults baptized this year	Preparatory members received during this year	Preparatory members now on the Roll	FULL MEMBERSHIP 會友					
					Received from Preparatory Membership or on profession of faith	Received by transfer	Full members now on the Roll not including Non-resident—inactive members	Non-resident—inactive members	Removed by transfer	Deaths during the year
	11	12	13	14	15	16	17	18	19	20
本童 年領 兒洗	本人 年領 成洗	本收 年學 新習	現習 有友 學	由收 入學 習會	由收 入移 照會	正友 式實 會數	不無 在動 地作	摺而 證他 書往	本逝 年世	
NORTHERN DISTRICT 北區										
Ayer Tawar 亞亦斗瓦	11	5	19	96		1	94	14	4	1
Bruas 木山歪脚	6	8	9	7	5	3	19	4	1	3
Bukit Mertajam 大甘光	12	2	5	22	2		38	3		
Kampong Bahru 新甘文閣	54	18	38	200	12	15	28	3	4	5
Kampong Koh 甘文閣							295	34		
Nedong-Tebal & Parit Buntar 高深新峇靈	6	7	21	210	8	7	21	1	1	4
Penang 檳嶼先	3	2	6	35			163	8		1
Pusing 布橫路				30			43			
Second Road 二條路	6	8	7	39	7	1	26			2
Simpang Ampat-Lumut 紅土坎平	3	9	16	25	5		58	6		1
Taiping 太平	32	29	40	118	12	3	49	11		
Third Road 三條路							73	9		
TOTAL FOR 1938 共	133	88	163	790	51	32	907	112	13	14
CENTRAL DISTRICT 中區										
Cantonese 廣東	25	9	15	60	6	10	174	6	3	3
Hokkien 福建	11	8	17	44	3	5	103	23	3	2
Klang 巴雙影	9	7	9	39	4	9	140	7	12	6
Kajang 加刺比拉	3	1	3	40	4		47	4	2	
Kuala Pilah 瓜刺比拉	15	12	10	16	6	8	27	7		
Mantin 文刺叮	3	3	6	13	3		37			
Port Dickson 波德申							5		3	
Sepang 雪邦	33	22	46	72	22		132	25		
Seremban... .. 芙蓉	23	11	25	48	3		90	11		
TOTAL FOR 1938 共	122	73	131	332	51	32	755	83	23	11
SOUTHERN DISTRICT 南區										
Bukit Panjang 武吉班讓	2	15		16	4	8	20		3	
Foochow 福州音	10	14	43	32	11	5	107	20	7	2
Geylang 芽籠音	19	17	15	51	5		61	19		1
Hinghua 興化音	24	11	22	25	14	3	102	12	5	3
Jementah 興化民			2	12			11	4		
Kwantung 粵達僑	15	13	40	81	13	5	115	34	2	6
Labis 拉比士	1	1	1	5		2	19	4		
Paya Lebar 後港		2	2				12			1
Segamat 昔加也	9	10	11	40	11	5	63	10	2	1
Telok Ayer 直落亞逸	27	31	28	238	31		180	19	1	1
TOTAL FOR 1938 共	107	114	164	500	89	28	690	122	20	15
GRAND TOTAL 總共	362	275	458	1622	191	92	2352	317	56	40

IX. STATISTICS: 1. Statistical Report of the Malaysia Chinese Mission Conference
for the Year Ending 31st October, 1938.

會堂名稱
NAME OF CHARGE

丙. 馬華年會統計表

會堂名稱 NAME OF CHARGE	會友 MEMBERSHIP			主日學 SUNDAY SCHOOLS				務德會 EPWORTH LEAGUES			
	Adherents	No. of Baptized children not yet enrolled as preparatory members	Christian Marriage	Number of Sunday Schools	Officers and Teachers	Total enrollments including Cradle Roll, Home Dept. Officers and Teachers, and pupils	Average attendance	Annual expenses	Senior members	Intermediate and Junior members	Annual expenses
附屬者	領兒洗童	本結年婚	主日學	教職員	全人體數	平人均數	本開年費	務年德會成員	幼會年員	本開年費	
NORTHERN DISTRICT 北區											
Ayer Tawar 亞亦斗瓦	24	119		3	8	300	180	27			
Bruas 木歪		8		1	2	35	20				
Bukit Mertajam 大山脚	2	20							37	26	10
Kampong Bahru 新甘光	2	72		2	2	74	55				
Kampong Koh 新甘光	10	363		7	22	750	518	47	46	80	51
Nedong Tebal & Parit Buntar 高泐新峇靈		1		1	4	45	28	18		30	7
Penang 檳嶼	33	87		3	26	350	260	90	126		38
Pusing 布二條	15	45		1	2	50	38				
Second Road 布二條	8	23		1	3	120	80	10			
Simpang Ampat-Lumut 紅土坎	3	18		2	10	59	41	15			
Taiping 太平		25		1	6	90	70	41			
Third Road 三條路		111		2	10	250	200	33	15		140
TOTAL FOR 1938 共	97	892		21	95	2123	1490	281	230	136	246
CENTRAL DISTRICT 中區											
Cantonese 廣東	8	94	4	2	3	80	70	12	70		50
Hokkien 福建		85		3	9	155	130	15	25	15	
Klang 巴雙	6	130	3	3	8	125	112	21			
Kajang 加影		58		1	3	67	60	8			
Kuala Pilah 瓜刺比拉		23		1	3	60	50				
Mantin 文波		21		1	2	60	36				
Port Dickson 文波德											
Sepang 雪蘭莪	8	91		1	2	120	80				
Seremban... .. 芙蓉		96		1	8	200	150	20			
TOTAL FOR 1938 共	22	598	7	13	38	867	688	76	95	15	50
SOUTHERN DISTRICT 南區											
Bukit Panjang 武吉班讓		2		1	3	50	30				
Foochow 福州	4	30	2	3	18	170	125	85	32		60
Geylang 芽籠		89		2	12	150	120	33			
Hinghua 化龍		126	2	1	5	145	115	6			
Jementab 興利	2	1		1	2	50	30				
Kwantung 粵民		76		1	8	136	109	54			
Labis 拉比士	2	12									
Labis 拉比士	30										
Paya Lebar 後港											
Segamat 昔加也	12	45	3	1	11	180	115	10			2
Telok Ayer 直落亞逸		161	4	5	37	432	400	50			50
TOTAL FOR 1938 共	50	542	11	15	96	1313	1044	238	32		110
GRAND TOTAL 總共	169	2032	40	52	229	4303	3222	595	357	151	406

IX. STATISTICS: 1. Statistical Report of the Malaysia Chinese Mission Conference
for the Year Ending 31st October, 1938.

34

會堂名稱
NAME OF CHARGE

丁. 馬華年會統計表

			CHURCH PROPERTY 教會業產								
會堂名稱 NAME OF CHARGE			No. of Churches	Estimated value of land and buildings	No. of Parsonages	Estimated value of land and buildings	Paid for buildings and improvements on property	Paid on old indebtedness not including interest	Present indebtedness including debt on current expenses	Current expenses, not including ministerial support	Total (including cols. 35, 36 and 38)
			31	32	33	34	35	36	37	38	39
			教堂座	地皮及估	牧師屋	牧師屋及地皮估價	建築費	還舊債(利息在外)	現項在債	本什年費	付總款數
NORTHERN DISTRICT 北區											
Ayer Tawar	亞亦斗五	...	1	4500	1	2400	26			45	71
Bruas	木歪	...								44	44
Bukit Mertajam	大山脚	...	1	7500	1	4200				78	78
Kampong Bahru	新甘光	...	1	3000	1	3000	20			58	78
Kampong Koh	新文閣	...	1	23500	1	5000	133	202	9643	240	575
Nedong-Tebal & Parit Buntar	高洲新峇盤	...									
Penang	檳嶼	...	1	30500	1	3500			3000	722	722
Pusing	布先	...	1	3500						56	
Second Road	二條路	...	1	3000	1	500	51			7	58
Simpang Ampat-Lumut	紅土坎	...	1		1	2800		50	330	80	130
Taiping	太平	...	1	5000	1	1200	54			118	172
Third Road	三條路	...	1	3000	1	600	52			42	94
TOTAL FOR 1938 共			9	83500	9	23200	336	252	12973	1490	2022
CENTRAL DISTRICT 中區											
Cantonese	廣東	...			1	5000				220	220
Hokkien	福建	...								240	240
Klang	加巴	...	2	20000	3	5000		100	145	279	379
Kajang	加影	...	1	6000	1	500				77	77
Kuala Pilah	瓜刺比拉	...	1	1600			100			15	115
Mantin	文德	...	1	1600			70			90	160
Port Dickson	波德申	...	1	1500							
Sepang	雪邦	...	2	1650	1	1200					
Seremban... ..	芙蓉	...	1	18000	1	3250				140	140
TOTAL FOR 1938 共			9	50350	7	14950	170	100	145	1061	1331
SOUTHERN DISTRICT 南區											
Bukit Panjang	武吉班讓	...								58	58
Foochow	福州	...	1	20000	1	6000	8000		11500	250	8250
Geylang	芽籠	...	1	20000	1	9000				300	300
Hinghua	興化	...	1	6500						191	191
Jementah	興利	...	1	800			50			34	84
Kwantung	粵僑	...									
Labis	拉比士	...								24	24
Paya Lebar	後港	...									
Segamat	昔加也	...	1	5600	1	1000				195	195
Telok Ayer	直落亞逸	...	1	75000						450	450
TOTAL FOR 1938 共			6	127900	3	16000	8050		11500	1502	9552
GRAND TOTAL 總共			24	261750	19	54150	8556	352	24618	4053	12905

IX. STATISTICS: 1. Statistical Report of the Malaysia Chinese Mission Conference for the Year Ending 31st October, 1938.

會堂名稱 NAME OF CHARGE	雜項 MISCELLANEOUS			Disciplinary Benevolence	ANNUAL CONFERENCE BENEVOLENCES					
	Number of Local Preachers	Number of Subscribers			Amount contributed by the Ladies' Aid Society	Total Disciplinary Benevolences	Jean Hamilton Theological School	Eveland Seminary	British & Foreign Bible Society	Pastors' Leave Fund
		Malaysia Message	Southern Bell							
	40	41	42	43	47	48	49	51	52	53
本傳地道	英會文報	南鐘報	婦會女協	網規例定	男神學	女神學	聖公書會	告款假項	本地傳道	養考款
NORTHERN DISTRICT 北區										
Ayer Tawar 亞亦斗瓦			1	12		9	2	2	2	10
Bruas 木斗歪				5						
Bukit Mertajam 大山脚				31		3			2	2
Kampong Bahru 新甘光			2	10		3	1	2	1	2
Kampong Koh 新甘閣		5	7	48	30	10	2	5	4	2
Nedong-Tebal & Parit Buntar 高 新 峇 靈		7		6		2	1			
Penang 檳嶼			3	25	95	10	2	2	2	5
Pusing 布嶼			1	7						
Second Road 條光路			1	3		2		1	1	1
Simpang Ampat-Lumut 紅土坎		1	3	25	9	3	1	1	2	4
Taiping 太平			1	4		4				
Third Road 三條路			2	24		5		1	1	1
TOTAL FOR 1938 共	21	13	200	104	30	51	9	16	15	27
CENTRAL DISTRICT 中區										
Cantonese 廣東			2	30		5	10	2	2	5
Hokkien 福建				60		2	6		3	5
Klang 巴生			1	50			6		3	2
Kajang 加影		1	1	5			2			2
Kuala Pilah 瓜刺比拉				10			2			2
Mantin 文德							3			3
Port Dickson 波申										
Sepang 雪邦		1	1	20			3			
Seremban... .. 芙蓉				30			10			10
TOTAL FOR 1938 共	5	2	205		7	42	2	8	20	29
SOUTHERN DISTRICT 南區										
Bukit Panjang 武吉班讓				1	2		1		1	1
Foochow 福州			1	3	35		6	2	2	6
Geylang 芽籠			4	1	5		3		1	4
Hinghua 興化			3	1	27		5			3
Jementah 利民			1		10					
Kwantung 粵僑			2	1	40		10		1	3
Labis 拉比					10					1
Paya Lebar 後港										
Segamat 昔加也			2	4	90		3		1	2
Telok Ayer 直落亞逸			2	3	40		15		2	9
TOTAL FOR 1938 共	15	14	259	10	8	43	2	8	20	29
GRAND TOTAL 總共	41	29	664	114	45	136	13	32	52	85

IX. STATISTICS: 1. Statistical Report of the Malaysia Chinese Mission Conference for the Year Ending 31st October, 1938.

會堂名稱 NAME OF CHARGE	年會慈善捐 ANNUAL CONF. BENEVOLENCES					China's Relief Fund	Total Benevolences (including cols. 47, 56 and 61)	Total amount raised locally for all purposes (including cols. 10, 27, 30, 39 and 62)
	Home Missionary Society	Religious Education	Asiatic Preachers' Bungalow	Southern Bell	Total Annual Conference Benevolences			
	54	55	56	57	58			
本地 地道	宗教 教育	休息 所	補南 助饋	年會 慈善 款總 共	中國 傷難 捐	慈善 款統 共	統計 各條	之數 本地 共籌
NORTHERN DISTRICT 北區								
Ayer Tawar 亞亦斗瓦	10	7	2	2	46	49	95	763
Bruas 木山	2		2		4		4	85
Bukit Mertajam 大山脚	12	2	2	4	29	25	54	596
Kampong Bahru 新甘光	6	3	2	2	22	20	42	520
Kampong Koh 甘文閣	54	10	2	5	94	436	560	2527
Nedong-Tebal & Parit Buntar 高源新峇崙	4		2	1	10	10	20	369
Penang 檳榔嶼	35		2	5	68	47	117	2624
Pusing 布嶼	2	5	2		4		4	105
Second Road 二條路	3	1	2	2	13	15	28	338
Simpang Ampat-Lumut 紅土坎	2	2	2	1	18	160	178	754
Taiping 紅土平	8	13	2	1	28	33	61	631
Third Road 三條路	20	5	2	2	37	12	49	737
TOTAL FOR 1938 共	158	48	24	25	373	805	1212	10048
CENTRAL DISTRICT 中區								
Cantonese 廣東	30	4	2	5	62	165	232	1830
Hokkien 福建	20	5	2	5	56	191	249	932
Klang 巴雙	30	5	2	5	61	155	216	1720
Kajang 加影	8		2	2	16	25	41	307
Kuala Pilah 瓜刺比拉	1		2		7	12	19	447
Mantin 文定	5		2		13		13	317
Port Dickson 波德申								4
Selang 雪蘭莪	2	1	2		8	52	60	717
Seremban... .. 芙蓉	20	20	2	4	66	360	426	1673
TOTAL FOR 1938 共	116	35	16	21	289	960	1256	7947
SOUTHERN DISTRICT 南區								
Bukit Panjang 武吉班讓	3	1		1	8	65	74	180
Foochow 福州	15	5	2	5	49	183	232	9689
Geylang 福芽	18	2	2	2	34	417	452	1641
Hinghua 興化	18	6	2	2	39	120	159	1110
Jementah 利民	1	1			2			111
Kwantung 粵拉	18	1	2	2	39	468	509	1432
Labis 拉比	1	1						44
Paya Lebar 後港								
Segamat 昔加	10	1	2		21	660	682	1522
Telok Ayer 直落亞逸	50	7	2	10	100	302	405	3152
TOTAL FOR 1938 共	134	25	12	22	292	2215	2013	18891
GRAND TOTAL 總共	408	108	52	68	954	3980	4481	36886

馬華年會統計表撮要

IX. STATISTICS:

2. Statistician's Recapitulation of the Malaysia Chinese Mission Conference, 1938. 37

NAME OF DISTRICT 教區名稱	MINISTERIAL SUPPORT							CHURCH MEMBERSHIP	
	SUPPORT OF PASTOR			Conference Claimants	District Superintendent	Bishops	Total Paid Locally for Ministerial Support	BAPTISMS	
	Total Claim, including House Rent	Total Paid, including House Rent	Rental Value of Parsonage					Children Baptized this year	Adult Baptized this year
1	3	4	6	8	9	10	11	12	
NORTHERN CHINESE DISTRICT 馬華年會北部教區	7348	5796	1215	259	161	16	6231	133	88
CENTRAL CHINESE DISTRICT 馬華年會中部教區	5929	4708	1153	288	195	42	5234	122	73
SOUTHERN CHINESE DISTRICT 馬華年會南部教區	7646	6021	1052	340	109	48	6513	107	114
Total for 1938 ... 一九三八年總結	20923	16525	3420	887	465	106	17978	362	275
Total for 1937 ... 一九三七年總結	19481	15320	3196	664	469	116	16628	448	331
Increase ... 增加	1442	1205	224	243			1350		
Decrease ... 減少					4	10		86	56
	牧師薪金房租需要之數	牧師薪金房租共付之數	牧師屋全年租金	養老款	教區長款	會督款	供養牧師總數	本年小子受洗	本年成人受洗

馬華年會統計表摘要

STATISTICS:

2. Statistician's Recapitulation of the Malaysia Chinese Mission Conference, 1938.

NAME OF DISTRICT 教區名稱	CHURCH MEMBERSHIP							
	PREPARATORY MEMBERSHIP		FULL MEMBERSHIP					
	Preparatory Members Received During the Year	Preparatory Members now on Roll	Received from Preparatory Members or on Profession of Faith	Received by Transfer	Full Members now on Roll including Inactive Members	Inactive Members	Removed by Transfer	Deaths During the Year
	13	14	15	16	17	18	19	20
NORTHERN CHINESE DISTRICT 馬華年會北部教區	163	790	51	32	1019	112	13	14
CENTRAL CHINESE DISTRICT 馬華年會中部教區	131	322	51	32	638	83	23	11
SOUTHERN CHINESE DISTRICT 馬華年會南部教區	164	500	89	28	812	122	20	15
Total for 1938 ... 一九三八年總結	458	1622	191	92	2669	317	56	40
Total for 1937 ... 一九三七年總結	490	1341	304	63	2159	265	51	29
Increase ... 增加		281		29	510	52	5	11
Decrease ... 減少	32		113					
	本年 新收 學習 友	現有 學習 友	由學 習收 入會 者	由證 書收 入會 者	現有 動作 友(包 括	無動 作會 友	携證 書而 他往 者	本年 逝世 者

馬華年會統計表撮要

IX. STATISTICS:

2. Statistician's Recapitulation of the Malaysia Chinese Mission Conference, 1938.

NAME OF DISTRICT 教區名稱	SUNDAY SCHOOLS				EPWORTH LEAGUES			Number of Church Buildings
	Number of Sunday Schools	Officers and Teachers	Enrolled in All Departments including Officers and Teachers, Pupils, Nursery Roll, and Home Department	Sunday School Current Expenses	Senior and Young People	Intermediate and Juniors	Epworth League Current Expenses	
	23	24	25	27	28	29	30	31
NORTHERN CHINESE DISTRICT 馬華年會北部教區	24	95	2123	281	230	136	246	9
CENTRAL CHINESE DISTRICT 馬華年會中部教區	13	38	867	76	95	15	50	9
SOUTHERN CHINESE DISTRICT 馬華年會南部教區	15	96	1313	238	32		110	6
Total for 1938 ... 一九三八年總結	52	229	4303	595	357	151	406	24
Total for 1937 ... 一九三七年總結	50	221	4194	685	226	164	369	23
Increase ... 增加	2	18	109		131		37	1
Decrease ... 減少				90		13		
	主日學數目	教職員數目	主日學全體人數	主日學開費	務德會成年會員	務德會童年會員	務德會開費	禮拜堂數目

馬華年會統計表撮要

IX. STATISTICS:

40 2. Statistician's Recapitulation of the Malaysia Chinese Mission Conference, 1938.

NAME OF DISTRICT 教區名稱	CHURCH PROPERTY						
	Estimated Value of Land and Buildings 32	Number of Parsonages 33	Estimated Value of Land and Buildings 34	Paid for Buildings and Improvements 35	Paid on Old Indebtedness not including Interest 36	Present Indebtedness including Debt on Current Expenses 37	Current Expenses not including Ministerial Support 38
NORTHERN CHINESE DISTRICT 馬華年會北部教區	83500	9	23200	336	252	12973	1490
CENTRAL CHINESE DISTRICT 馬華年會中部教區	50350	7	14950	170	100	145	1061
SOUTHERN CHINESE DISTRICT 馬華年會南部教區	127900	3	16000	8050		11500	1502
Total for 1938 ... 一九三八年總結	261750	19	54150	8556	352	24618	4053
Total for 1937 ... 一九三七年總結	256850	19	53150	17913	716	10525	4171
Increase ... 增加	4900		1000			14093	
Decrease ... 減少				9357	364		118
	禮拜堂價值	牧師屋數目	牧師屋價值	本堂共付建築及修理費之數	還舊債(利息在外)	現在債務	離費(牧師薪金在外)

馬華年會統計表摘要

IX. STATISTICS:

2. Statistician's Recapitulation of the Malaysia Chinese Mission Conference, 1938.

NAME OF DISTRICT 教區名稱	MISCELLANEOUS			Annual Conference Benevolences	Total Disciplinary Benevolences	Home Missionary Society	Total Annual Conference Benevolence	China Relief Fund	Total Benevolences (including cols. 47, 58 and 61)	Total amount raised locally for all purposes (including cols. 10, 27, 30, 39 and 62)
	Local Preachers	Subscribers to the Malayan Methodist Papers	Amount Contributed by Ladies' Aid Society							
	40	42	43	47	54	58	59	62	63	
NORTHERN CHINESE DISTRICT 馬華年會北部教區	21	213	104	30	158	373	805	1212	10048	
CENTRAL CHINESE DISTRICT 馬華年會中部教區	5	207		7	116	289	960	1256	7942	
SOUTHERN CHINESE DISTRICT 馬華年會南部教區	15	273	10	8	134	292	2215	2013	18891	
Total for 1938 ... 一九三八年總結	41	693	114	45	408	954	3980	4481	36886	
Total for 1937 ... 一九三七年總結	37	691	173	20	422	910	5835	6766	47248	
Increase ... 增加	4	2		25		44				
Decrease ... 減少			59		14		1855	2285	10362	
	本地傳道人數	訂購馬來美會報數	婦女協會貢獻之數	綱例規定	本地佈道會	年會慈善捐總共	中國傷難捐	慈善款總共	統計各條本地共籌之數	

IX. STATISTICS: 3. Conference Treasurer's Report of the Malaysia Chinese Mission Conference.

District 教區	Northern 北部		Central 中部		Southern 南部		Conf. Total 共數		總共
	現款 Cash	收據 Voucher	現款 Cash	收據 Voucher	現款 Cash	收據 Voucher	現款 Cash	收據 Voucher	1938 Grand Total
供養牧師									
1. Ministerial Support									
6. 養老款 Conference Claimants ...	\$259.00	\$ —	\$288.00	\$ —	\$340.00	\$ —	\$887.00	\$ —	\$887.00
8. 教區長 District Superintendents ...	—	161.00	12.00	183.00	109.00	—	121.00	344.00	465.00
9. 會督 Bishops ...	16.00	—	42.00	—	48.00	—	106.00	—	106.00
TOTAL OF COL. NO. 1 總數	\$275.00	\$161.00	\$342.00	\$183.00	\$497.00	—	\$1,114.00	\$344.00	\$1,458.00
綱例所定慈善捐									
2. Disciplinary Benevolences									
44. 堂會捐 From Church ...	—	30.00	7.00	—	8.00	20.00	15.00	50.00	65.00
45. 主日學捐 From Sunday School ...	—	—	—	—	—	—	—	—	—
46. 務德會捐 From Epworth League ...	—	—	—	—	—	—	—	—	—
TOTAL OF COL. NO. 2 總數	—	\$30.00	\$7.00	—	\$8.00	\$20.00	\$15.00	50.00	\$65.00
年議會所定慈善捐									
3. Annual Conference Benevolences									
48. 男神道學捐 Jean Hamilton Theological School	21.00	30.00	5.00	37.00	4.00	39.00	30.00	106.00	136.00
49. 女神道學捐 Eveland Seminary ...	8.00	—	2.00	—	2.00	—	12.00	—	12.00
50. 體仁堂孤兒院等捐 Homes, Orphanages, etc. ...	—	—	—	—	—	—	—	—	—
51. 大英聖書公會捐 British & Foreign Bible Society	17.00	—	8.00	—	8.00	—	33.00	—	33.00
52. 牧師告假款 Pastor's Leave Fund ...	15.00	—	20.00	—	20.00	—	55.00	—	55.00
53. 本處傳道養老款 Local Preachers Prov. Fund ...	27.00	—	29.00	—	29.00	—	85.00	—	85.00
54. 本地佈道會捐 Home Mission Society ...	102.00	56.00	116.00	—	134.00	—	352.00	56.00	408.00
55. 宗教教育捐 Religious Education ...	10.00	38.00	10.00	25.00	25.00	—	45.00	63.00	108.00
56. 亞洲傳道休憩所捐 Asiatic Bungalow ...	—	24.00	2.00	14.00	2.00	10.00	4.00	48.00	52.00
57. 南鐘報捐 Southern Bell ...	20.00	5.00	21.00	—	7.00	15.00	48.00	20.00	68.00
TOTAL OF COL. NO. 3 總數	\$220.00	\$153.00	\$213.00	\$76.00	\$231.00	\$64.00	\$664.00	\$293.00	\$957.00
其他各項捐款									
4. Other Cash Items									
59. 其他慈善捐 Other Benevolences ...	—	805.00	—	960.00	—	2,215.00	—	3,980.00	3,980.00
60. 總議會經費捐 General Conference Expenditure	4.00	—	—	—	—	—	4.00	—	4.00
TOTAL OF COL. NO. II, III & IV	\$224.00	\$988.00	\$220.00	\$1,036.00	\$239.00	\$2,299.00	\$683.00	\$4,323.00	\$5,006.00
供養牧師，綱例所定慈善捐，年議會所定慈善捐，其他各項捐款總結之數。									
GRAND TOTAL (COLS.) I, II, III & IV.	\$499.00	\$1,149.00	\$562.00	\$1,219.00	\$736.00	\$2,299.00	\$1,797.00	\$4,667.00	\$6,464.00

現任牧師記錄表

X. HISTORICAL:

I. Pastoral Record

Malaysia Chinese Mission Conference Chronological Roll, 1938.

Joined Malaysia Chinese Mission Conference	Joined Malaya Conf.	NAME* 姓名	Home Conference	Admitted on Trial.	Full Membership	Standing in Course of Study †								
						Cont. Course.	Vernacular Course							
							Chinese							
							Malay	Foochow	Hakka	Cantonese	Hinghua	Amoy	Mandarin	English
1936	1923	葉翼堂 YAP IT TONG	Malaya	1923	1925	p	x				M	x	x	
1936	1927	黃懋庭 TIMOTHY M. HUANG	Malaya	1927	1929	p						M	x	
1936	1927	丘如山 YAU YEE SAN	Malaya	1927	1929	p		M	x				x	
1936	1929	方榮 C. E. FANG,	Burma	1918	1923	p	x					M	x	x
1936	1929	范新福 PAUL S. H. HANG	Malaya	1929	1931	p					M	x	x	
1936	1930	林寶真 LIM POH CHIN	Hinghua	1891	1894	p	x				M	x	x	
1936	1931	葉慈賢 YAP D. H.	Malaya	1931	1933	p		M					x	x
1936	1932	方漢京 HONG HAN KENG	Malaya	1932	1934	p						M	x	
1936	1934	王東昇 WONG DONG SING	Foochow	1921	1924	p		M						
1937	1934	林慶良 LIM KENG LEONG	Malaya	1934	1936	p						M	x	
1937	—	陳觀斗 ANDREW K. T. CHEN	Foochow	1925	1937	p		M					x	x
1937	—	陳漢傑 TAN HAN KIAT	Malaya	1937	—	p						M		
1937	—	陳恩成 Tan Ong Seng	Malaya	1937	—								x	
1938	—	程子琦 TIANG CU GI	Foochow	—	—	p		M						x

* Small capitals are used for Elders; Italics for Deacons.

p. Passed entire course.

† Asiatic preachers are marked M in their mother tongue and x in other languages in which they can preach.

休 養 牧 師 錄

2. Retired Ministers

Joined Malaysia Chinese Mission Conference	姓名 NAME	Home Conference	Admitted on Trial	Full Membership	Date of Retirement
1936	李 可 楨 LI KO DING	Hinghua	1894	1896	1929
1936	黃 發 美 NG HUAT BI	Hinghua	1908	1911	1929
1936	江 耀 祥 KONG IAU SIONG	Malaya	1905	1907	1930
1936	戴 保 珍 TAI POH TING	Malaya	1908	1911	1933
1936	汪 玉 瑞 ANG GIOK SUI	Malaya	1924	1926	1933
1936	林 鴻 萬 LIM HONG BAN	Hinghua	1902	1904	1938
1936	梅 保 平 MOI POH PENG	Malaya	1921	1924	1939

年 議 會 會 議 表

3. Conference Sessions

年度 Year	日期 Date	地點 Place	會 督 Presiding Bishop	書 記 Secretaries
1936	Jan. 7	Singapore	EDWIN F. LEE	TIMOTHY M. HUANG MOI POH PENG
1937	Jan. 14-17	Singapore	EDWIN F. LEE	TIMOTHY M. HUANG MOI POH PENG ANDREW K. T. CHEN
1937	Dec. 16-20	Penang	EDWIN F. LEE	MOI POH PENG PAUL S. H. HANG
1938	Nov. 9-14	Singapore	EDWIN F. LEE	MOI POH PENG

逝 世 牧 師 錄

Roll of the Dead

XI.

Members of Conference

姓名 Name	Place of Birth	Admitted on Trial	Joined Malaya Conference	Place of Death	Date of Death	Age
劉 成 宗 LAU SENG CHONG	China	1899	1899	China	May 20, 1902	42
陳 秉 忠 DENG PING DENG	China	1908	1914	China	1923	
黃 寬 柔 NG KHOAN JIU	China	1911	1914	Malacca	23,9,1938.	

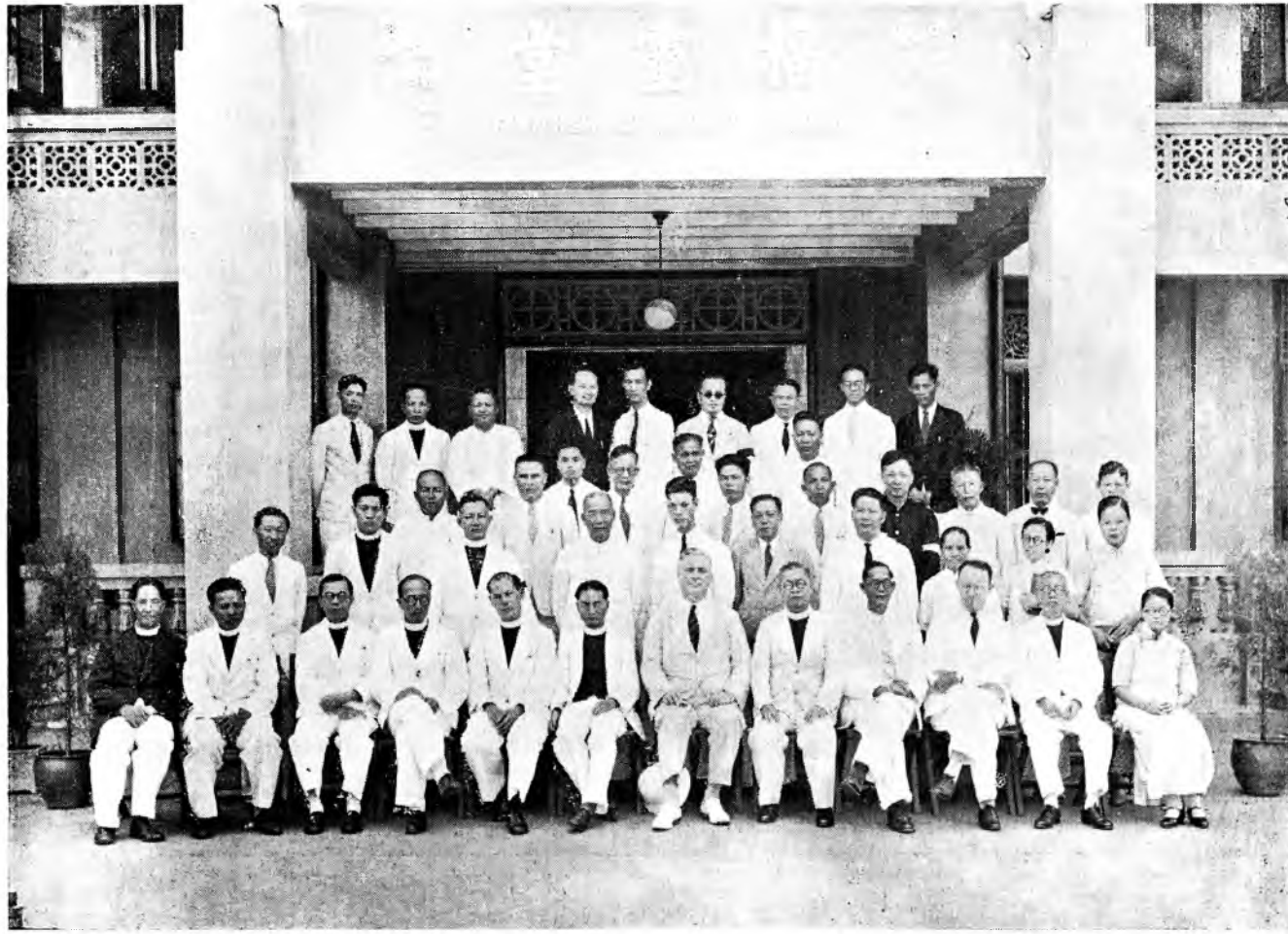
馬來西亞中華美以美差會年會錄

一九三八年

馬來西亞中華美以美差會年會錄目次：

一．插圖：		
甲．馬華第四屆年議會全體攝影		
乙．李滋恩會督玉照		
丙．李滋恩會督夫人玉照		
二．職員：		
甲．馬華年議會職員		一
乙．馬華會友年議會職員		
丙．馬華年議會各部委員		
丁．特別委員		
三．記錄：		
甲．馬華第四屆差會年議會記錄		范新福 三
乙．馬華會友年議會記錄		曾惠欽 十二
四．年議會例問：		
五．馬華年議會一九三九年委任表：		十六
六．報告：		
甲．馬華中部教區報告書		丘如山 十九
乙．馬華南部教區報告書		方漢京 十九
丙．馬華北部教區報告書		方漢京 十九
丁．教會情景部報告書		林寶真 十九
戊．本地佈道會報告書		邱波撒米 十九
己．基督教文字事業報告書		范新福 十九
七．議案：		
庚．南鐘報報告書		陳觀斗 廿九
甲．宗教教育部議案		方漢京 廿九
乙．審查部議案		林寶真 廿九
丙．年會考試部議案		范新福 廿九
丁．公眾道德部議案		葉翼堂 廿九
戊．佈道事業部議案		方漢京 廿九
己．年會執事部議案		葉翼堂 廿九
庚．禮拜音樂部議案		黃懋庭 廿九
中．陳請部議案		林寶真 廿九
壬．鳴謝部致謝詞		程子琦 廿九
八．牧師史略：		
甲．現任牧師史略		
乙．休養牧師史略		
丙．遊世牧師史略		
九．雜表：		
甲．馬來亞與馬華兩年議會統計表摘要		范新福
乙．馬華年議會統計表		范新福
丙．馬華年議會財政表		林慶良
丁．現任牧師記錄表		
戊．休養牧師記錄表		
己．年議會會議表		
庚．遊世牧師錄		

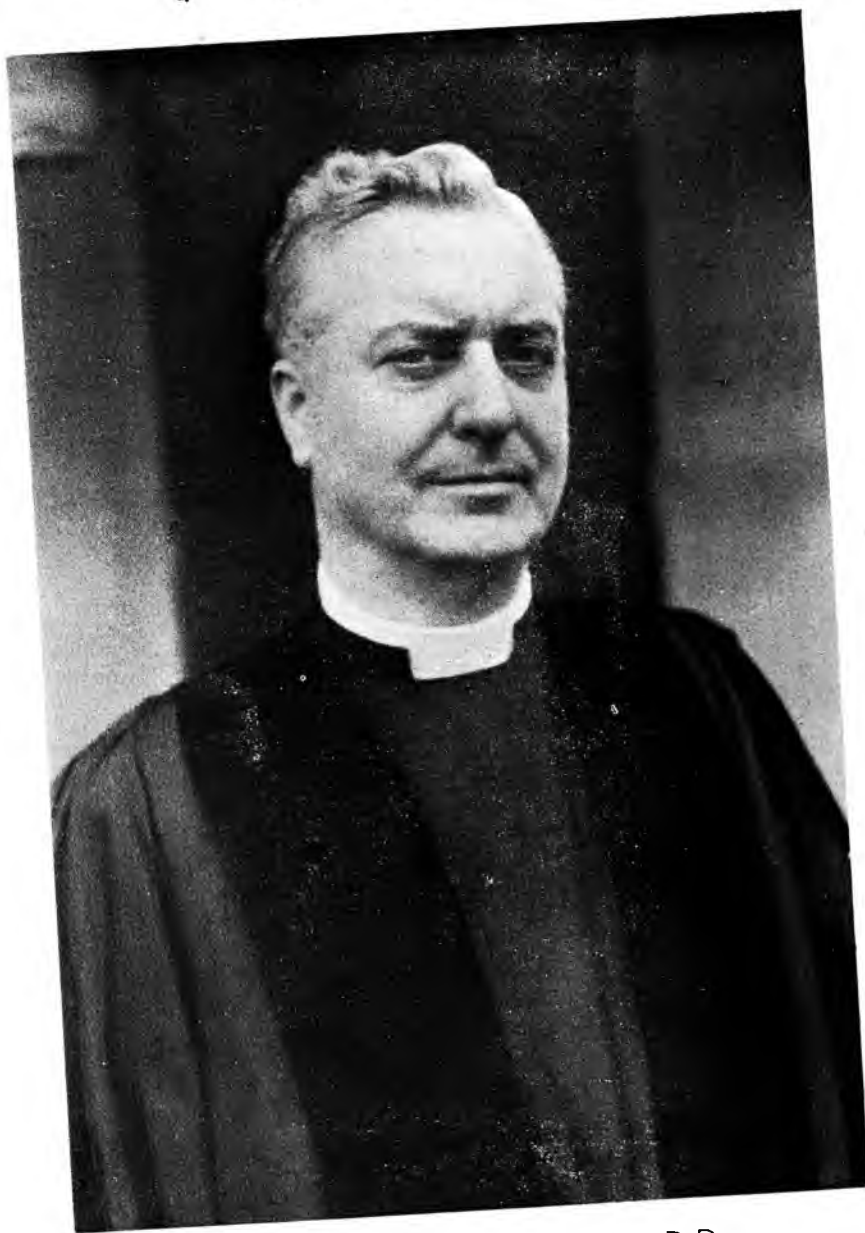
一九三八年十二月十一日上午十點攝



馬來西亞中華美以美差會年議會第四屆開會攝影

Malaysia Chinese Mission Conference (Fourth Session) Fochow Methodist Church, Singapore. S.S.

李 溢 恩 會 督



Bishop Edwin F. Lee, M.A., D.D.

李 溢 恩 會 督 夫 人



Mrs. Edna D. Lee

職 員

會 督

甲·華人年議會職員

中文書記

英文書記

統計員

司庫員

考試部註冊員

美會財政員

建設部幹事

副幹事

以上各職員通訊處：
新嘉坡橫經街五號轉交

乙·會友年議會職員

會長：林恩典 新嘉坡英華學校

書記：曾惠欽 必蘭莪加影美會禮拜堂

司庫：陳春魁 雪蘭莪瓜刺比勝美會禮拜堂

丙·年議會各部委員

財政部

李溢恩

范新福

梅保平

王東昇

林慶良

范新福

亞 策

玻斯都

亞 策

李會督主席 林恩典書記 方漢京 丘如山 方 策
被選舉者： 林恩典 黃懋庭

教會擴充部

方 策 鄭惠明

考 試 部

註冊員：范新福

主考員：黃懋庭 王東昇 陳觀斗

福州語言

國 語

廣東語言

閩南語言

陳觀斗

黃懋庭

丘如山

林慶良

審 查 部

甲組一年 黃懋庭 葉翼堂

乙組二年 范新福

丙組三年 陳觀斗 林慶良

年會執事部

甲組一年 黃懋庭 范新福

乙組二年 陳觀斗

丙組三年 葉翼堂 林慶良

公衆道德部

葉翼堂 林慶良 陳漢傑 林恩典 高季恩

理業部 (禮拜堂及牧師屋)

甲組一年 丘如山

乙組二年 方 策 邱清浩

丙組三年 方漢京 林恩典

禮拜及音樂部

黃懋庭 方 策 黃素琴 陳維光 王東昇

基督教文字事業部

陳觀斗 范新福 方 策 方漢京 黃懋庭

教會情景部

林寶真 曾志良 高桂馨 王東昇 邱清浩

教區紀錄部

葉翼堂 陳觀斗 林慶良

本地佈道部

方漢京 方 策 丘如山

牧師：陳觀斗

會友：林恩典 曾惠欽 高桂馨

年會錄編輯部

范新福 梅保平 敏保羅 陳觀斗 林鴻萬

亞洲牧師休憩所部

方 策 陳恩成 施幼守

年會秩序部

牧師：方漢京 林鴻萬 陳觀斗

會友：林恩典 陳樹南

陳請部

林寶真 王東昇 林耀東 陳漢傑 曾惠欽

上訴審判部

方 策 丘如山 方漢京 林寶真 林鴻萬 王東昇

宗教教育部

方 策 范新福 黃懋庭 陳觀斗 林慶良 林素蓮

高桂馨

丁·特別委員

南鐘報 總編輯 陳觀斗

南鐘報 經理 方漢京

南鐘報 編輯 范新福 方 策 黃懋庭

林慶良 陳弼人 林志士

張元黃 玻斯都

建設及地址委員會幹事

副幹事 亞 萊
宗教教育 幹事 敏保羅 尼德珠
宗教教育協理幹事 范新福

記 錄

甲·馬來西亞美以美會第四屆華人差會年議會紀錄

范新福

時 期：一九三八年十一月九日至十四日

地 點：新嘉坡福州音美以美會福靈堂

主 席：李溢恩會督 繙譯員：林恩典

中文書記：范新福 英文書記：梅保平

十一月九日(禮拜三) 全日年會考試

十一月十日(禮拜四) 年議會第一日

聖餐禮拜 上午八時三十分，李溢恩會督領方策

，丘如山，方漢京三位教區長及陳觀斗牧師登台，敬設

聖餐，先唱普天頌讚一百二十四首「萬古磐石」歌，繼李

會督致開幕詞，後設聖餐，受餐男女計約五十餘人。

年議會開幕 時屆九時十五分，年議會正式開

幕，
一、點名：前屆書記陳觀斗唱點名單。

馬來西亞中華美以美差會年會錄 一九三八

1. 年會牧師：梅保平 葉翼堂 丘如山 方策

范新福 林寶真 葉慈賢(不到) 方漢京

王東昇 林慶良 陳觀斗 共十一人

2. 試用傳道：陳漢傑 陳思成

3. 休養牧師：李可楨(來信) 黃發美(來信)

江耀祥(不到) 截保珍(不到) 黃寬柔(遊

世) 汪玉瑞(不到) 林鴻勳(不到) 林鴻

萬 共八人

4. 代理傳道：林鴻萬 施幼守 周志儒 曾志

良 陳春魁 高季恩 林耀東 程子琦 曾

惠欽 張茂權 吳堅基 共十一人

5. 特別祈禱 李會督為同工黃寬柔牧師逝世歸

天，特代表全體會員向黃牧之家庭表示同情

。後會眾肅立，由林鴻萬牧師祈禱。

二、介紹來賓 李溢恩會督夫人，胡德廉牧師，

呂天亮牧師，蔡約翰牧師，黃天寶先生，江

鶴鳴先生，高桂馨女士等先後到台前，李會

督為他們一一介紹，會眾起立歡迎。

三、來賓致詞 星柔長老大會代表安禮遜牧師(

來信)，呂天亮牧師到會問安，祝本年會發

達，並希望此後美會與長老會仍本着過去友

愛之精神，繼續合作。

- 四. 參加條例 李會督按美會綱例第四百二十七條，聲明男女西佈道使得參加年議會，並有發言之權。
- 五. 提名委辦 李會督指派范新福，梅保平二位中英文書記，選人補充各部缺額之委員。
- 六. 年會秩序單 李會督詢問會眾，可否接納秩序委辦所定之秩序為本屆正式之年議會秩序單？眾贊成接受。
- 七. 年會會員席 李會督指定堂中右邊前三排座位，為年議會會員議席。
- 八. 繙譯員 林恩典先生被舉繼續為本屆年議會之繙譯員。
- 九. 選舉書記 開票結果，范新福被舉為中文書記，梅保平為英文書記。
- 十. 教區長報告 丘如山教區長品行無碍，通過。讀馬來西亞華人年議會中部報告書。(報告書登後)
- 十一. 牧區長報告
 - 1. 林實真品行無碍。通過。讀芽籠牧區報告書
 - 2. 梅保平品行無碍。通過。讀雪邦牧區報告書

- 3. 黃懋庭品行無碍。通過。讀檳城牧區報告書
 - 4. 范新福品行無碍。通過。讀新嘉坡興化音牧區報告書。
 - 5. 王東昇品行無碍。通過。讀芙蓉牧區報告書
 - 6. 林慶良品行無碍。通過。讀巴雙及吉隆坡履音牧區報告書。
 - 7. 陳觀斗品行無碍。通過。讀新嘉坡福州音牧區報告書。
 - 8. 陳漢傑品行無碍。通過。讀實兆遠亞逸達華牧區報告書。
- 休息 時屆十時十五分休息。
- 續開會議 十一點已屆，同唱普天頌讚二百二十首「耶穌普治」歌。
- 提名委辦報告 范新福報告，選高李恩補江傳燦為公眾道德部委員；高桂馨補陳維光為崇拜及音樂部委員；周志儒補邱清浩為教會情景部委員；程子琦補王則義為宗教教育部委員。眾贊成。
- 特別演講 時屆十二點，亞策牧師登台演講，題為「馬來西亞本色教會之組織與進行方法」。
- 休會 時屆十二點卅分，先唱普天頌讚二百十七

首『教會根基』歌，後由呂天亮牧師祝福散會。

聚會 下午二點，年會各部委員會——審查部，考試部，教會情景部，年會執事部，公眾道德部——分頭聚集議事，各堂會教友代表組織會友年議會。

音樂會 晚八時星洲福靈堂之務德會為本年會開音樂會，所奏演節目十餘條，俱皆佳妙，博得掌聲不少。

十一月十一日(禮拜五) 歐戰和平紀念日

年議會第二日

早晨靈修會上午八時卅分，方策牧師主理，先後唱『頌主之詩』，『時刻為主』，『慈光』歌，繼請慕約翰牧師祈禱。是早方牧以使徒行傳二十章廿八節『聖靈立你們作全群之監督，你們就當為自己謹慎，也為全群謹慎，牧養上帝的教會，就是他用自己之血買來的』為題，勉勵會眾。

聯席會議

九點到了，李會督請本屆之會友會主席林君恩典；書記曾君惠欽登台就席，林君致詞畢，由曾君報告本屆會友會之新職員及議案，並唱點各堂會之男女會友之代表。

- 一、會友代表年會職員 主席林君恩典，書記曾君惠欽，財政陳君春魁，查賬陳醫生樹南。

二、議案

馬來西亞中華美以美差會年會錄 一九三八

1. 請李會督將馬來亞之華人牧區尚未加入馬來西年議會者，在一九三九年移入馬來西年議會，以符創立華人年議會之宗旨。
2. 請主席林恩典將此議案交給年議會討論實行之。

3. 請書記曾惠欽通函寄與未加入馬來西亞華人年議會之牧區，在今年第四季牧區議會時提出討論加入馬華年議會事宜，並由各教區會議時通過之。

關於以上提案，經大家詳細討論後，全體贊成，嗣後李會督為此事特別解釋，並詳告將來計劃，希望在不久之將來，可以一一實現。

三、會友代表名錄

1. 北部教區：檳城牧區洪瑞要，大山脚牧區黃巴吉，太平牧區林耀東，甘文閣牧區高桂馨，亞逸達華牧區方兆福，新甘光牧區馬清坤，三條路牧區林貞貴，二條路牧區吳堅基，木歪牧區曾志良，共九人。
2. 中部教區：吉隆坡粵語張國興，吉隆坡廈語林家成，巴生牧區鄭再亨，加影牧區曾惠欽，芙蓉牧區林純德，瓜刺比勝牧區陳春魁，共六人。

馬來西亞中華美以美差會年會錄 一九三八

3. 南部教區：新嘉坡福靈堂陳樹南，新嘉坡與化音天道堂楊瑞麟，芽籠牧區黃天寶，新嘉坡廣東語林炎振，直落亞逸牧區林恩典，武吉班讓牧區林金星，共六人。

曾君唱點各代表姓名畢，李會督請各代表到台前，全體會員起立歡迎。

介紹來賓 李會督介紹馬來亞美以美會基督教文字事業幹事敏保羅博士，敏牧遂到台前向眾致詞問安。

移照 李會督請方策略述程牧子琦事歷。方牧云：程牧子琦本是中國福州年議會會員，近由該年議會高智會督函致李會督准程牧加入本年議會為會員，此事已經在教區長會中討論並通過了。後經大家討論，全體贊成接納。李會督遂起立宣佈程子琦由福州年議會移入本年會為正式會員。

攝影 議至此時，已屆十時十五分鐘，全體休息攝影紀念。

續開議會 十一點到了，大家又來集會。

- 一、記錄 范新福讀前日記錄，經眾修改後，通過接納。
- 二、今日係歐戰和平紀念日，李會督特為世界和平及中日戰爭致精警之講詞。詞畢，大家同

唱『千古保障』歌後，由葉翼堂，高桂馨，林鴻萬及李會督四人相繼為和平及國難作簡短之懇切禱告。

教區長報告

一、方萊品行無碍。通過，讀馬來西亞華人年議會北部教區報告書，(報告書登後)。

二、方漢京品行無碍。通過，讀馬來西亞華人年議會南部教區報告書，(報告書登後)。

特別演講 午正，停止議事。李會督特別演講，以『尋求世界之和平』為題，發揮偉論，會眾深受感動。

休會 十二點三十分已過，李會督請大家同唱『三一頌』歌，後由林寶真祈禱休會。

午後聚會 下午二點各組委員會——基督教文字事業部，本地佈道部，公眾崇拜音樂部，牧師休憩所部，理業部，審查部，——分頭聚集討論應辦事宜。

十一月十二日(禮拜六) 年議會第三日早晨靈修會主講丘牧如山。祈禱范牧新福，終唱『萬民奮興』歌結束。

聯席議會

- 一、記錄 范新福讀前日記錄，經眾修正後，通過接納。

年議會例問

二、報告，考試部范新福報告，曾志良已讀完本處傳道四年課程。審查部林寶真報告他已被本部舉薦在本屆按立為本地副牧聖職。方策，丘如山亦相繼發言保薦。後付表決贊成通過。

例問一。答

本屆會友代表會職員姓名：林恩典(主席)，曾惠欽(書記)，陳春魁(財政)，陳樹南(查賬)

例問二。答

見馬來亞年議會記錄中之說明

例問三。答

見報告書。

例問四。答

見報告書。

例問五。答

適合本地情境。

例問六。答

沒有。

例問七。答

見本地佈道會之報告書。

例問八。答

沒有。

例問九。答

見執事部之報告書。

例問十。答

見執事部之報告書。

例問十一。答

每位會友，應出四角五分。

例問十二。答

為着各種之慈善捐，每位會友應出一元三角五分。

例問十三。答

向各會友解說經常費與慈善捐之用途。

例問十四。答

沒有。

例問十五。答

包括在例問十二條內。

例問十六。答

見佈道部及宗教教育部之議案

例問十七。答

見各部執行委員表。

例問十八。答

沒有。

例問十九。答

交內閣會議決定。

演講

時已九點四十五分。胡德廉牧師被邀登台演述「景教在中國發展之經過」。

統計表

范新福報告本年之各種統計。單就會友數目言，今年男女會友總數為四千二百九十一人，較去年增加五百二十六名。

休息

十點十五分休息。

特別演講

十一點又集會，范新福牧師演講「美會對於宗教教育之工作」。演講後，敏保羅博士繼起講演本題。

報告

年會執事部 葉翼堂讀年會執事部報告書。(見

休會時至中午，眾起立唱「三一頌」歌，後由胡

德廉牧師祝福休會。

午後聚會 下午二點至四點，各部委員會仍繼續討論未完事宜。

歡迎會 時屆下午五點鐘，新嘉坡福靈堂全體會友開歡迎會，並備茶點，款待會員與會友代表，以盡東道之誼。

十一月十三日(禮拜日) 年會第四日。

追悼禮拜 早上八點，李會督先為已故牧師黃寬柔說明追悼之意，林慶良牧師遂登台略述黃牧歷史，後由陳漢傑牧師祈禱結束。

按立典禮 在八點十五分時，李會督簡述副牧之本分與職任後，年會書記范新福遂引曾志良至李會督前，請求按立為本地副牧，李會督即與三位教區長同行按立典禮。

年會禮拜 聖日上午八點三十分，全體會眾同集星洲福靈堂，共同敬拜上帝。男女聚會約二百人。茲將禮拜秩序列左：

- 1. 呼召敬拜 主席：陳觀斗牧師 主琴：鄭志明先生
- 2. 讀啓應文(美會禮文第二面)
- 3. 唱榮耀頌 會眾
- 4. 讀聖經(約伯記卅二章一節至九節；約翰福音四

章廿四節；羅馬八章六節) 方策牧師

5. 唱詩 普天頌讚第七首 會眾

6. 祈禱(榕腔)王東昇牧師；(廈語)黃懋庭牧師

7. 唱詩 聖樂隊

8. 講經(約伯記卅二章八節) 李溢恩會督

9. 獨唱 王春芳先生

10. 獻賑災捐 會眾

11. 謝捐祈禱 主席

12. 唱詩 普天頌讚第三百二十首

13. 祝福 李會督

14. 散會

紀念禮拜 下午四時，新嘉坡福靈堂舉行四十二週年紀念並奉獻牧師樓典禮。是日天氣清涼，男女來賓魚貫入堂，同伸慶祝。左列是紀念秩序：

- 1. 唱詩 普天頌讚第一首
- 2. 祈禱 丘如山牧師
- 3. 讀經(詩篇第廿四篇) 程子琦牧師
- 4. 唱詩 聖樂隊
- 5. 講經(經文：馬太六章九節至十三節；金句：馬太十章十節) 方漢京牧師
- 6. 獨唱 林我鈴先生
- 7. 述史 陳樹南醫生 陳觀斗牧師

8. 唱詩 普天頌讚第二十一首 會眾

9. 訓勉 敏保羅博士

10 獻建堂捐 會眾

11 唱祝謝歌 聖樂隊

12 行奉獻牧師樓禮 李溢恩會督

13 祝福 林鴻萬牧師

14 攝影 會眾

15 禮成

十一月十四日(禮拜一) 年議會第五日

早晨靈修會(八時)方漢京牧師主講。以『耶穌教

校學生打魚之新方法』為題。(經文：路加五章一節至

十一節)

年議會 九時十五分開始。

一. 演講 胡德康牧師演講。

二. 記錄 范新福讀前二日記錄，眾接受。

三. 編輯年會錄 除本屆中英文書記外，李會督又

指派敏保羅，林鴻萬，及陳觀斗三人共同編輯

之。

四. 教會擴充部 李會督指派方策，鄭惠明二人參

加馬來亞美會年議會擴充部為部員。

五. 牧區長報告

1. 葉翼堂品行無碍通過。讀昔加挽牧區報告書。

馬來西亞中華美以美差會年會錄 一九三八

2. 陳恩成品行無碍通過。讀新甘光牧區報告書。

六. 休養牧師 下列各牧師之品行無碍通過：江耀

祥 李可楨 黃發美 汪玉瑞 戴保珍 林鴻

勳 林鴻萬

1. 眾議決休養牧師如不能出席年議會，則於年議

會未開幕之先，應致書年會書記，報告其家庭

之境况及為主工作之情形，以便在年議會時宣

讀。

2. 會督宣佈移林鴻勳之名歸於蘇門答拉年議會，

因他之工作，概在該地故也。

七. 代理傳道 下列代理傳道品行無碍，得繼續工

作：施幼守 周志儒 曾志良 陳春魁 高李

恩 林耀東 本年新增吳堅基 江鶴鳴二人

八. 例問二十 關於葉悉賢事，書記應再致書三封

與葉牧，詢問他對於本年會之關係與態度，請

他切實答覆，如再無覆信，下屆年議會，則將

改他為本處傳道。

休息 十點十五分至十一點。

續開會議時已十一點。

一. 各部報告

1. 方策讀宗教教育部報告書(見報告書) 眾接納

2. 陳觀斗讀南鏡報報告書(見報告書) 眾接納

3. 葉翼堂讀公共道德部報告書(見報告書)眾接納

二. 會員告老 梅保平牧師在本會服務將近廿載，近因身體軟弱，自請告老。范新福讀梅牧之請求書及怡保鄭瑞連醫生之證明書後，審查部部長林寶真亦報告審查部允准其請求。眾贊成通過。

三. 內閣議案 方策代表內閣讀關於會員告老之議案。眾贊成通過。議案列左：

1. 凡年會會員，年齡已屆六十歲者，應自動告老休養。如果身體康健，欲再繼續工作者，每年須經內閣舉荐，審查部許可，及年議會會員贊成，方能發生効力。惟無論如何，至六十五歲之年齡，若身體仍是康健，欲再繼續教會工作，每年亦必須經內閣，審查部及年會會員之通過，雖然作工，教會只能認他為一代理牧師，其應得養老款之額，亦僅能由其試入年會起至六十五歲止計算。

2. 凡年會會員，年齡未及六十歲者，非有充分理由，不得告老休養。

四. 各部報告

1. 林寶真讀教會情景報告書(見報告書) 眾接納
2. 林寶真讀陳請部之報告書(見報告書) 眾接納

3. 方漢京讀本地佈道會報告書(見報告書) 眾接納

4. 方漢京讀佈道事業報告書(見報告書) 眾接納

5. 黃懋庭讀禮拜音樂報告書(見報告書) 眾接納

6. 范新福讀考試部報告書(見報告書) 眾接納

7. 范新福讀基督教文字事業報告書(見報告書) 眾接納

8. 程子琦讀鳴謝部之鳴謝(見鳴謝條) 眾接納

5. 提案 程子琦提議，請范書記膳函寄呈 蔣委員長，表示吾人對他在危機中，如何奮勇並努力領導抗戰，拯救中國，復興民族，不勝欽仰與同情。眾贊成通過。

六. 宣讀委任表 (見委任表)

1. 方策讀北部教區委任表。
2. 丘如山讀中部教區委任表。
3. 方漢京讀南部教區委任表。
4. 李會督讀特別委任表。

年會閉幕 此時已到午後一點卅分，李會督領導大家同聲高唱『本分』歌後，亞策博士登台祝福。本屆之年議會遂於默禱中閉幕。

主席會督 李溢恩
中文書記 范新福

乙·馬來西亞美以美會華人會友年議會

記錄

馬來西亞第四屆美以美會華人會友年議會

時間：一九三八年十一月十日下午二時

地點：星加坡福靈堂

主席：林恩典

李會督派方策教區長、襄助組織會友代表年議會

一 唱詩、祈禱，開會。

一 繳驗各會友代表證書，計出席者：

北部教區：(牧區)

(姓名)

(牧區)

(姓名)

檳城

洪瑞要

大山脚

黃巴吉

太平

林耀東

甘文閣

高桂馨

亞亦斗華

方兆福

新甘光

馬清坤

三條路

林貞貴

二條路

吳堅基

木至

曾志良

中部教區：吉隆坡

張國興

吉隆坡

林家成

巴生

鄭再亨

加影

曾惠欽

芙蓉

林純德

瓜刺比勝

陳春魁

南部教區：新加坡

陳樹南

廣東語

林炎振

芽籠

黃天寶

興化語

楊瑞麟

武吉班讓

林金星

直落亞逸

林恩典

馬來西亞中華美以美差會年會錄 一九三八

以上三教區，計共二十一。選舉主席，書記，財政，查數各一人。

公舉林恩典為主席 曾惠欽為書記 陳春魁為財政

陳樹南為查數

主席林恩典報告去年會友代表年議會組織經過情形，財政員曾惠欽報告財政收支數目，計現存五十五元五角五分正。

提案三件：陳樹南提議——

A. 請李會督將馬來亞各華人牧區尚未加入馬華年議會者，在一九三九年從速移入馬來西亞美會華人年會，以符華人年議會名稱。

B. 請本會主席林恩典將此提案交給年議會討論通過實行之。

C. 請本會書記通函各未加入華人年議會牧區，在今年第四季牧區會議時提出討論，對於「加入馬華年議會」事由各教區教區會議時通過之。

以上三提案，由會眾議決通過。

主席查問對於去年議決案，各堂會應加助牧師養老金事，是否實行，各代表答覆均照行之矣。

議畢，方策教區長祝福閉會。

主席：林恩典

書記：曾惠欽

一九三八，十月十一日。

年議會例問

馬來西亞美以美會中華差會第四屆年議會於一九三八年十一月十日至十四日在新加坡福靈堂開會。

主席 李溢恩會督

書記 范新福(漢文) 梅保平(英文)

統計 范新福

會計 林慶良

登記 范新福

(甲) 聯席議會

問一·誰為教友議會之會員及職員?

答 主席 林恩典 (新加坡直落亞逸美會禮拜堂)

書記 曾惠欽 (雪蘭莪加影美會禮拜堂)

會計 陳春魁 (雪蘭莪瓜刺比勝美會禮拜堂)

(會員姓名詳於記錄中)

問二·年議會是否照教會綱例立案為財團法人?

(見二二一款一則)

答 是·照本地法律第五卷第一九四條，及海峽殖民地修正律例，及馬來聯邦一九一四年第十三

號定例，本會建設部幹事，是為立案財團法人

問三·年議會掌管錢項，及存款諸職員，是否照教會綱

例有確實保證，及保證金若干?(見一(四)三款)

答 無·

問四·本年有何統計表及財政之報告?

答 見各種報告·

問五·(子)總議會之慈善款，指定本議會來年應籌者，

其條目及總數若干?

世界服務款若干? 會督款若干? 總管款若干?

答 無·

(丑)總議會之慈善款經本議會擬定本年最低標準

是何?(見二八六款五則之(六))

答 視本地之情形而酌定·

問六·本議會之各部及各機關有何報告與表示否?

答 無·

問七·年議會之本地佈道部，及教會擴充部，其全年之

報告為何?

答 見本地佈道會報告書·

問八·年議會之外洋佈道部其全年之報告為何?

答 無·

問九·年議會之休養金需要若干?

答 見年議會執事部報告書·

問一〇·(子)休養金實收若干?

答 見年議會執事部報告書·

答 (丑) 休養金如何分發?
見年議會執事部報告書。

問一 一. 為年議會休養金, 本年議會支配諸牧區應捐之總數若干? (見九五二款四則)

答 教友每名捐四角五占。

問一 二. 年議會之慈善款經本議會允准, 為來年應籌者, 其餘目與總數若干?

答 每個教友平均捐一元三角半, 係公定為本年最低限度之年會慈善款。

問一 三. 本議會在來年中, 有何經濟發展之計劃, 而經濟可進行者, 其應籌之款若干?

答 請逐一會友認捐經費及慈善款。

問一 四. 供給牧師傳道至少限度之列表為何? (見九四二款)

答 須照在地生活程度供給足用。

問一 五. 來年應籌教區主理與會督之款, 及年議會之休養款, 而經允准者其數若干?

答 包括在上列第十二問之答案內。

問一 六. 來年佈道及宗教教育之計劃如何?

答 見佈道部及宗教教育部之報告書。

問一 七. 本議會應當委派諸常備委辦為何?

答 見各部委員表。

問一 八. 有何其他事項應經本聯席議會討論者否?

答 無。

問一 九. 下屆年議會在何處召集?

答 交會督與教區長酌定。

(乙) 年 議 會

問二 〇. 何人恢復執照而不復收入年議會? (見八五一至八五三款)

答 無。

問二 一. 何人由何年議會調入本年議會? (見六七四款十二則)

答 程子琦由中國福州年議會調來。

問二 二. 何人復入年議會? (見四九九及五〇四款一則)

答 (子) 由自請改為本處傳道者。(見四九九及五〇四款一則)

(丑) 由被改為本處傳道者。(見五〇五款四則)

(寅) 由恢復執照者。(見五〇六及五〇四款一則)

(卯) 由自退出年議會者。(見五〇七款一則及五〇八款)

(辰) 由被告或由總議會退出者。(見五〇八款及八四六款)

答 無。

(問例會議年)

會 年

問二三·何人携證書及從何會收入於年議會？(見五〇款)

答無。

問二四·收何人為試用會員？

(子)讀第一年課程者。 答無

(丑)讀第三年課程照神道學之規則者。 答無

(寅)照神道學之規則免讀課程者。 答無

問二五·續留何人為試用會員？

(子)讀第一年課程者。 答無

(丑)讀第二年課程者。 答無

答 陳思成 陳漢傑(書已考完)

(寅)讀第三年課程者。 答無

(卯)讀第四年課程者。 答無

(注意問五四二款四則六則)

問二六·有何試用會員被辭退？(見五四二款六則)

答無。

問二七·接收何人為正式會員？

(子)本年被選立為副牧者。 答無

(丑)從前被選立為副牧者。 答無

(寅)被選在他處按立為副牧者。 答無

(卯)在列年會選立為副牧者。 答無

問二八·有何會員應讀第三年課程？

問二九·有何會員應讀第四年課程？

(子)本年收入為正式會員者。 答無

(丑)從前收為正式會員者。 答無

問三〇·有何會員已考畢課程？

(子)本年被選為長牧者。 答無

(丑)已被選立為長牧者。 答 陳觀斗

(寅)照神道學之規則被選立為長牧者 (見五三三款五則) 答無

(卯)被選而在他處按立為長牧者。 答無

(辰)已在列年議會選立為長牧者。 答無

(巳)本年議會所選而在列年議會已按立為長牧者。 答無

問卅一·尚有何人被選立為副牧？

(子)如本處傳道被選立為副牧者。 答 曾志良

(丑)按佈道士規則被立為副牧者。 答無

(寅)按五二三款六則 (見五二三款五則) 答無

(卯)本年議會選為副牧而在他處受按手者。 答無

問卅二·尚有何人被選為長牧？

答無。

(子)如本處副牧被選立為長牧者。

(見五三三三三三則)

答 無

(丑)按佈道士規則被選為長牧者。

(見五三三三三三則)

答 無

(寅)本年議會選為長牧而在他處受按手者。

答 無

問卅三·有何人往本會所辦之學校肄業而未受委任者否

答 無

問卅四·各傳道之品行曾經查察否?

答 有·曾在公開議會查過。

問卅五·承認何人為代理牧師?(見四八款一則)

答 林鴻萬 施幼守 陳恩成 周志儒 曾志良

高李恩 林耀東 江鶴民 陳春魁 曾志欽

張茂權 吳堅基

問卅六·(子)有何人經承認之代理牧師，而任牧區主理

(一)現今讀年議會課程(見五四四款七則)

第一年者?答 無· 第二年者?答 無

第三年者?答 無· 第四年者?答 無

(二)現在讀本處傳道課程之第一年者?答 周

志儒 高李恩 陳春魁· 讀第二年者?

答 無· 第三年者?答 曾志良· 第

四年者?答 無·

(丑)現任牧區主理之代理牧師經承認者，曾查

察其品行否?(見四六四款二則)

答 已查察。

(寅)有何本處傳道已讀完所定之課程(見五二

三款一則之三)而欲得副牧聖職者?答 無

欲得長牧聖職者?

答 無

問卅七·何人遷調至何年議會?

答 林鴻勳，移荷屬蘇門答臘美會差會年議會。

問卅八·有何人去世?

答 黃寬柔。

問卅九·何人終止年會會員?

(子)自請改為本處傳道者。(見四九九及五〇

四款一則)

(丑)被改為本處傳道者。(見五〇五款)答 無

(寅)辭退牧師聖職并繼回執照者。(見五〇六

款)答 無

(卯)被告自退出年議會。(見五〇八款及七四

一至七六二款)

(辰)自動辭退(見五〇七款)

(一)入他會而就聖職。

(見五〇七款一則)

(二)辭退牧師工作者。

答 無

(見五〇六款二則)

答 無

(3) 辭退牧師聖職及教友名義者。

答 無

(4) 被控告而辭退者。

(見七六二款二則)

答 無

問四十．對於傳道者個人有何應錄之事否？

(子) 承認其聖職而不收入年議會者。

(丑) 已恢復其聖職之執照者。(見四九九款五

四款一則五〇五款四則及八五一款)

答 無

林鴻勳歸回蘇門答臘美會差會年議會。

葉憲賢則請其自動請求下屆年議會改為本處傳

道。

問四一．誰為額外牧師．並其歷年與年議會之關係如何

？(見五九一款)

答 葉憲賢第一年

問四二．誰為休養牧師？(見六〇一款)

答 李可楨 黃發美 江耀祥 戴保珍 汪玉瑞

林鴻萬 梅保平

問四三．有准何人告假否？

答 無。

問四四．誰為上訴審判委員？

答 方 策 丘如山 林寶真 王東昇

問四五．有何學校或機關得年議會員四分三之贊成准派

當職牧師前往作工而享有休養款之權利？

答 無。

問四六．各傳道者調派何處？

答 見委任表。

委 任 表

馬來西亞中華美以美差會年議會一九三

九年委任表：

一。南部 教區

教區主理 方漢京(住新嘉坡直落亞逸禮拜堂)

教區佈道使 敬保羅

新嘉坡教區女佈道使 富雅各師母 尼德珠師姑

新嘉坡武吉知馬教區代理 林鴻萬

新嘉坡福州音教區主理 陳觀斗

女佈道 黃愛菊

女界事業 陳師母

福靈幼稚園主任 富師母

新嘉坡芽籠教區主理 林寶真

(表任委) 錄 會 年

女佈道	女界事業	幼稚園長	新嘉坡興化音牧區主理	女佈道	女界事業	新嘉坡廣東音牧區代理	女佈道	女界事業	新嘉坡後港堂會	女佈道	女界事業	新嘉坡直落亞逸牧區主理	女佈道	女界事業	柔佛昔加也牧區主理	女佈道	女界事業	女學校主任	幼稚園主任	柔佛利民達牧區主理	中華學校主任	拉比士牧區主理
林愛珠	林師母	林素蓮	范新福	候 委	周志儒	周師母	候 委	方漢京	陳愛梅	方師母	林慈愛	葉翼堂	林守信	葉愛珠	薛玉英	葉翼堂	黃彰泰	葉翼堂	葉翼堂	葉翼堂	葉翼堂	葉翼堂
林師母	范師母	夏美珠師姑	周師母	周師母	周師母	周師母	周師母	周師母	周師母	周師母	周師母	周師母	周師母	周師母	周師母	周師母	周師母	周師母	周師母	周師母	周師母	周師母

馬來西亞中華美以美差會年會錄

一九三八

二。北部教區 (海峽殖民地及衛理司省)	教區主理	檳榔嶼牧區主理	女佈道	青年事業	女界事業	差會代表	新峇嶺牧區代理	女界事業	女佈道	女界事業	育德英文學校總理	育德英文學校主任	霹靂木瓦牧區代理	女界事業	霹靂實兆遠新甘光牧區代理	女界事業	霹靂實兆遠甘文閣牧區主理		
方 策	黃懋庭	陳淑美	曾慶士	高柏師姑	陳漢傑	白德成	陳師母	陳漢傑	白師母	陳恩成	李淑英	林玉英	李可楨	倪朝棟	吳堅基	高桂馨	方兆熙	沈師姑	方 策
黃師母	尤師姑	洪瑞要	黃師母	尤師姑	尤師姑	尤師姑	尤師姑	尤師姑	尤師姑	尤師姑	尤師姑	尤師姑	尤師姑	尤師姑	尤師姑	尤師姑	尤師姑	尤師姑	尤師姑

一七

(表任委)

年 會 錄

副 理	張茂權
女佈道	錢毓華
施醫所	沈師姑
牧區女巡員	陳維光
差會代表	麥友仁
女界事業	方師母
霹靂實兆遠安土坎牧區代理	施幼守
女界事業	李秀英
霹靂布先牧區代理	曾志良
女界事業	曾師母
霹靂實兆遠十字路牧區代理	施幼守
女界事業	李秀英
霹靂實兆遠二條路牧區代理	吳堅基
女界事業	方帖英
華民學校主任	莊錫齡
霹靂實兆遠三條路牧區代理	高季恩
女佈道	詹瑤貞
宗教教育	陳維光
女界事業	蕭月容
霹靂太平牧區代理	林耀東
女佈道	陳美錦
女界事業	彪師姑
林師母	

教區女佈道使	高桂馨
霹靂區差會女代表	沈師姑
二。中部教區	
教區主理	丘如山 (住吉隆坡)
雪蘭莪吉隆坡福建廣東牧區主理	丘如山
女佈道	羅二姑
女佈道使	奧遜師姑
青年事業	L. B. Terry
雪蘭莪吉隆坡安邦口牧區主理	林慶良
副 理	葉恩漢
女佈道	陳秉忠師母
青年事業	L. B. Terry
雪蘭莪巴雙牧區主理	林慶良
女佈道	霍秀英
女界事業	林師母
巴雙港口堂主理	益師母
雪蘭莪加影牧區代理	林慶良
振東學校監理	曾忠欽
振東學校主任	皮 策
九洲府雪邦牧區代理	曾忠欽
女佈道	江鶴鳴
	卓毅誠

女界事業

九洲府瓜刺比勝牧區代理

女界事業

九洲府文町牧區主理

副理

九洲府芙蓉牧區主理

女佈道

女界事業

九洲府波得申堂會主理

四。特別委任

南鐘報總編輯

經理

編輯

宗教教育幹事

協理幹事

蘇島棉蘭牧區主理

江師母

陳春魁

陳師母

王東昇

洪和平

王東昇

鄭淑美

王師母

王東昇

陳觀斗

方漢京

林慶良

范新福

程子琦

范新福

方策

黃懋庭

林慶良

陳弼人

林志士

張元黃

尼德

敏保羅

尼德

尼德

程子琦

報

告

甲·馬來西亞中部教區報告書

丘如山

感謝讚美慈悲仁愛的父上帝，在這世界戰雲彌佈，

馬來西亞中華美以美差會年會錄 一九三八

國難嚴重之期，我們仍得主的大恩，住在這平安的馬來亞，做主的工夫，何其欣幸呢！本年中教區得着列位同工的協助，使區內會務均得進步，榮歸主的聖名，現將各牧區的狀況，略述如左：

吉隆坡粵語牧區：今年本牧區會務如常，每逢主日到堂禮拜者，則較去年為多，家庭禮拜及露天佈道，每次得陳百正先生之助，均有極好機會，女傳道羅二姑亦極盡職，探訪女界，及主理兒童主日學，於半山芭牧師樓內，本堂會友均極熱心主事，亦盡力愛人，除負擔供養牧師款項外，還捐賑款百六十五元，及歡送西女佈道使何姑娘回美國，歡迎華人傳道靈修會，兩項茶會費共百元。

吉隆坡福建語牧區：本牧區今年得林慶良牧師之主持，勸士林海東先生之助理（林君現已歸天）及女傳道許德安之熱心巡視各會友家庭，會務極見進步，赴禮拜人數平均有百五十六人，打破歷年來之紀錄，各會友亦盡力捐助會中經費，並籌款建築牧師樓，現已捐得二千四百元之譜，計劃明年二三月可興工建造，求主施恩俾此大事可早日實現，以榮主名。

巴生牧區：今年會務可謂日進無窮，牧區主理林慶良牧師兼任數堂之職，為主奔勞，可稱為主的忠僕，並在峇東新村設一佈道所，每次聚會，聽道者均極踴躍，

望明年在該村可派人專司傳道之責，擴充教會事業，區內得佈道團各團友之努力合作，女傳道霍秀英之忠於職責，多引沉迷之人敬拜上帝，婦女界又有組織女協進會，會務亦甚發達。

芙蓉牧區：牧區主理王東昇牧師，竭力為主作工，區內會友對於物質及靈性兩方面均能兼顧，王牧又兼理文叮及瓜刺比勝二牧區之聖餐，他隨時隨地均能表現基督的精神，為會內或會外之人，具憐恤之心，代人辦理一切困難之事，實行勞動主義，自己督造一大門及道路通到牧師樓，可謂文武兼全之牧師也。

文叮牧區：本牧區助理戴建國先生，係一靈性豐富之人，會內各會友蒙其引導，熱心事主，每逢主日禮拜之時，堂為之滿，故計劃擴大禮拜堂，及建築牧師樓，此事既在進行中，既捐有八百元，並望可多捐，達到一千五百元，該禮拜堂亦重新油漆煥然可觀。

瓜刺比勝牧區：本年牧區得陳春魁先生，熱心主理會務，會友人數增加一半，赴禮拜平均人數有七十人，望明年該區經費增加，陳君可得常住該埠，更加努力為主作見證，禮拜堂內外亦再油漆，遠望之儼若新堂焉。本地傳道，曾惠迪君，係該埠公立華僑學校多年校長，亦極努力助理教會之進展，實不可多得之人材也。

雪邦牧區：牧區主理梅保平牧師，主持區內一切事

務，常乘單車深入芭內，探訪會友，宣傳主道，因此聽道者驟增，今年成人領洗二十二二人，小子領洗三十三人，新收學習友有四十六名，平均禮拜人數有一百名，靈性上大有長進，惟物質方面因不景氣之再臨，經費頗形不敷，望主開恩，俾該堂前途進步，本地傳道劉景光先生，勸士卓聖堅先生，均極努力襄助教會工作，不勝感謝讚美主！

加影牧區：牧區主理曾忠欽先生，處理一切會務井然有序，使各會友歡心樂意，每逢禮拜散會之後，總不捨。本年又舉行家庭禮拜，喚醒一般冷心事主之人，故現年會友之靈性更加進步，會內職員各盡其職，雖在多數工人失業之年（此地是工人區），財政收入較諸去年猶是增加，仁愛款共捐七十二元，比去年又多一倍，若非主恩常施，曷能及此，曾君兼任本會附設樂育學校校長職，辦理學校大有進步，今年蒙政府給予一等津貼，每天早晨學生及教員舉行早晨禮拜，聖日主日學幾乎全體學生參加，在此國難期間，他更加努力為救難而奔勞，在本年暑假，組織劇團，到各埠籌賑表演，深得該埠人士及社會之信仰，藉以榮耀教會之名，讚美主！祈求主！俾他明年能獻身，一生為主作工，以榮主名。

施洗總計：全區一年中，小子受洗者二百二十二人，成人受洗者七十三人。

會友：新收學習友一百三十一人，新收會友八十三人，現有學習友總數三百三十二人，會友總數七百五十五人，現有孩童領洗總數五百九十八人，總共一千六百八十五人，較去年多二百二十八人，平均赴禮拜人數八百九十七人。

主日學：全區共有學校十三所，教職員三十八人，學生共有八百六十七人，平均出席人數六百八十八人，費用共七十六元。

務德會：全區務德會，只有吉隆坡粵語及福建牧區二所，會友成年有九十五名，幼年有十五名，費用共五十元。

婦女協進會：巴生牧區設有一會，計會友三十九名，進款有四十七元，多用於施濟窮人或寬待小孩之用。

牧區及職員：全區共分八牧區，華文學校一所，教員三位，區內有長牧四位，代理傳道二位，女傳道四位，全年結婚七對，去世十一名。

售聖經：全年共售聖經六百五十七本，送出勸世文，二萬四千七百六十張。

慈善款：全區共捐七百八十八元，較去年多二百一十三元，又賑濟祖國難民捐，九百四十九元。

經濟：全區供給牧區主理，費用共四千七百零八元，較去年多一千一百八十一元，又雜費共一百零六十一元。

馬來西亞中華美以美差會年會錄 一九三八

元。

新事業：文叮禮拜堂新油漆共費七十元；瓜刺比勝禮拜堂油漆費一百元；芙蓉牧師樓築門造路七十元；三條共二百四十元。

中部教區之本處傳道及勸士一覽表：

▲吉隆坡廣東堂牧區

本處傳道：陳百正 勸士：丘明超，鍾福林，陳維新，吳道平。

▲吉隆坡福建堂牧區

勸士：林家成，鄭思敬，謝如桂，林少妹，黃玉貞，陳光華。

▲巴生牧區

本處傳道：何子瑚 勸士：鄭再亨，余垂田，楊源水，陳金沙，黃松靈，劉三姑。

▲加影牧區

勸士：李文俊

▲文叮牧區

勸士：戴建國，林囊黎。

▲芙蓉牧區

勸士：林純德，黃清粉。

▲雪邦牧區

本處傳道：劉景光 勸士：卑聖堅，林三娣，王桂香。

瓜賴比勝牧區

本處傳道：曾惠迪 勸士；何瑞鳳。

乙·馬來西亞南部教區報告書

方漢京

漢京不才，謬蒙李會督委派為南部教區主理，在一年中毫無建樹，深自慚愧，對於教區中一應事宜，本不知如何設施，幸蒙前任主理林鴻萬牧師加以指導，且其所交來手續，十分清楚，因得以按樣施行，此當向林鴻萬牧師言謝者也。

南部教區大小會堂，計有十所，除廣東音與利民達外，皆有牧師自己負責，各位親愛同工，或道行高深，經驗豐富，或年富力強，德智具備，故本年中各堂會對於靈性物質皆大增進，此乃上主特別恩賜，亦是諸同工努力工作之果效也。

芽籠堂會有老健將林寶真牧師，主持其間，現已座無虛位，經濟方面，雖學校減少貼金，仍能自給，對於仁愛捐亦依例定交足，附設之幼稚園因得富有教育經驗之林素蓮女士細心設施，是以成績大有可觀。

興化音堂會之牧者范新福，年富力強，極得會眾之愛護，近來有一班熱心弟兄姊妹，和衷共濟，努力工作，故靈性物質，均大進步，本年適為該堂成立廿五週年，故於十月九日特舉行慶祝紀念。

福州音堂會亦循循進展，靈性與物質雙方並進，新

牧師樓現已建築完竣，與新堂並列，既美麗又壯觀，堂下新開辦幼稚園一所，大得富師母之指導，主日學，分成人小子兩部，成人部得黃關鶯女士為主任，小子部得劉仰仁夫人主任，及諸位教員之教導有方，成績良好。該堂之營務大有進步，其務德會，有鄭志明君為會長，悉心籌劃，進步尤速，凡此皆陳觀斗牧師苦心經營之功也。

武吉班讓堂會，雖係去年新開設，但得勤謹耐勞又有富經驗之林鴻萬牧師鎮守該方，故已奠定教會之基，現已組織執事部，助理堂務，林牧師又在林厝港開設佈道所，每禮拜下午親自主特聚會，將來進展正無可限量也。

廣東音堂會傳道周志儒先生，認真工作，努力佈道，故亦循循而進。

昔加末及拉比兩堂，皆由葉翼堂牧師負責主持，葉牧師又當兼顧利民達會務，三地詭離頗遠，往來奔跑，殊不容易，但葉牧師年年擔任，俱無倦容，且工作上，頗稱順利，此誠上主恩賜也。

利民達兼理傳道黃彰馨先生，因任校長之職，工作繁忙，故對會務未能盡量發展，惟對於學校畧有進步，新校舍正在添建中。

直落亞逸堂會，本年特注重於靈性方面，而物質方

面亦有增進，救主復活日新開設佈道所於荷蘭村，又在堂下開辦幼稚園，聘請林慈愛女士為主任，林女士熱心愛主；又富有教育之經驗，學生已由六名增至廿八名，經費出入亦可相抵矣。本堂信徒頗注重靈性生活，故自聖靈降臨節日起，每逢公共假日，已改旅行為靈修禮拜，於清早五時半舉行，目下每拜六早，皆有弟兄姊妹到禮拜堂讀經禱告。

後港堂會雖無專任傳道，但仍依舊進行，蒙林特武先生娘，胡良玉女士，王榮能嫂，許坤耀君等，共同努力工作，故一年來頗有進步。該堂地點適中，交通便利，將來大有發展之希望也。

本教區各堂會，對於國難捐仍舊進行，所籌之款，交星洲基督教聯合會轉交星華籌賑會，或轉交上海中華基督教協進會，一部份轉交廈門基督教聯合會，與汕頭基督教機關，散賑難民。

本年五月間為先賢衛斯理先生靈性奮興二百週年紀念，本區曾舉行紀念禮拜，在各堂輪流聚會，參加者頗見踴躍。

本年六月廿八日至七月一日，與長老會合開宗教教育大會於福靈堂，計有中西人士百數十人出席，閉會後，人人稱善，且已選出聯合委辦十四人，以便籌備來年續開是會。本教區各堂會之進展，雖云由各牧者指導有

方，抑亦有賴於各堂熱心愛主之聖徒同心合作之力也。且佈道使敏牧師，尼姑娘，玉姑娘，夏姑娘，富師母等，無不各盡所能，幫助佈道，幫設聖餐，或指導幼稚園，或主持主日學校，使各部皆靈活有生氣，哈哩啞也讚美主，願一切榮耀歸於上主聖名。亞們！

南部教區之本處傳道及勸士一覽表：

1. 直落亞逸牧區

本處傳道：林思典，莊濟清。

勸士：王雅麗，許坤耀，黃東海，張漸成，葉天從，陳日頭，洪素華，商香花，林耀東，陳銀瓶，陳福星，張清和，王美谷，杜炎娘。

2. 興化音牧區

本處傳道：林天心，段瓊華，楊淑清。

勸士：楊瑞麟，高德周，歐玉印，翁玉珍，朱傳治，薛玉華，林財寶。

3. 芽籠牧區

本處傳道：黃天寶，林天恩，林愛珠，林素蓮。

勸士：蘇壽山，王瑞廷，曾玉環。

4. 福州音牧區

本處傳道：鄭珍恩。

勸士：陳樹南，許忠貞，梁鳳熾，余寶玉。

5. 粵僑牧區

本處傳道：周志儒，黃鑾光。
勸士：梁文通，趙惠姬。

6. 昔加末牧區

本處傳道：林天保，陳鳴歧，黃彰馨。
勸士：林茂章，張克承，張肇生，周澄吾。

7. 武吉班讓牧區

勸士：林金星，鄭正恩。

丙·馬來西亞北部教區報告書

方策

光陰似箭，日月如梭，轉瞬之間，不覺又在召集年

條	一九卅八年	一九卅七年	增	加	減	少
---	-------	-------	---	---	---	---

新收會友	八十三人	一百十六人			卅三人	
------	------	-------	--	--	-----	--

新收學習	一百六十三人	二百零八人			四十五人	
------	--------	-------	--	--	------	--

成人領洗	八十八人	一百四十二人			五十四人	
------	------	--------	--	--	------	--

小子領洗	一百卅三人	二百卅四人			一百零一人	
------	-------	-------	--	--	-------	--

會友總數	九百零七人	八百零九人			九十八人	
------	-------	-------	--	--	------	--

學習總數	七百九十九人	六百五十二人			一百卅八人	
------	--------	--------	--	--	-------	--

年會慈善捐	八百零九元	六百七十九元			一百卅元	
-------	-------	--------	--	--	------	--

中國賑災款	八百零五元	一百六十七元			六百卅元	
-------	-------	--------	--	--	------	--

總收入	一萬零四十八元	九千四百八十七元			五百六十一元	
-----	---------	----------	--	--	--------	--

會。結束一年工作。追思既往，自覺虧負。主恩實多，辛蒙 父神不棄，得以安渡一載，不禁讚美 主，榮歸聖名也。茲將本教區全年大概情形簡報如下。

(一) 會友人數與經濟 全區新收之會友，學習友，小子及成人領洗均較去年減少，原因或者因為才有十一個月，尚未及一年也。若論經濟，雖為十一個月，然而所收入者，無論為供養牧師，年會慈善款，以及中國賑災款，皆較去年增加。在此不景氣時期，兼以賑災款進行加緊時，會友仍能盡力捐輸幫助教會，誠足以表明他們有愛 主及其聖會也，下列一表，閱之便知全教區本年會友人數及經濟情況。

關於中國賑災款的事，本教區內各男女會友，均能竭力捐助。單就實兆遠甘文閣一處而言，十一個月內，會友所捐者，據方肇融先生向教區議會報告，已達國幣三萬餘元，合叻幣約萬餘元，由籌賑會寄往國民政府財政部，足見基督徒關懷祖國難民，不讓會外人專美也。相信全馬來亞各處信徒，均有此等踴躍籌捐賑災款之精神。更希望此等精神能繼續不斷。

(二) 特別聚會 本教區本年有四堂會，即檳城大山脚，甘文閣，及三條路有開特別聚會，培養會友靈性。據所觀察最少有三大益處。1. 使會友多認識聖經中之真理及教訓。2. 訓練會友俾知及時為主服勝。3. 使會友有合作的精神。希望來年能為本區內各小堂會，開類此之特別聚會。

(三) 建築計劃 1. 甘文閣之福清洋，本年曾建一座價值七百餘元之宗教教育所，為主日學，查經班，祈禱會，以及其他屬於宗教性質聚會之用，對於此座宗教教育所，女佈道會幫助二百元，餘皆高桂馨女士向會友募捐者。其地乃一位熱心女信徒，林章和會嫂所獻的。此聚會所雖可容二百餘人，然現在又感有不敷容之嘆，將來有再擴大之必要也。

2. 本至原借英華學校所租之屋為聚會所，今學校已關閉，聖日集會遂發生問題，欲租屋又無力，乃建議建

築，此事已在進行中。現在仍暫租舊英華學校為聚會所，其租金由教區每月撥出五元，其餘七元由曾志良先生夫婦兩人負擔。曾君愛惜木至聖會，不忍會友無敬拜上帝之處，乃將其由木至會友所得之每月捐款，全數撥為租金之用，其愛主愛教會及會友，誠堪令人欽佩也。希望各位同工為木至建築事祈禱，俾得早日成功。

3. 二條路會友無多，但為建築聖殿事，已捐得將近一千五百元之額，欲建一座需款三千左右元之聖殿。現在收入之建殿款已達八百餘元，所欠之千餘元，希望公會津貼多少，及由別處捐助，深望此計劃能於不久之時間實現。

4. 數年前施幼守牧師，及王晏來先生，為安土坎教會購買一地為建堂之需，然所買之地，離安土坎市場太遠，又加以地在海邊，潮水時時溢入，公會多人頗不贊成其處，建築部遂不肯津貼建築費，由是建殿事停頓有兩載之久，現在安土坎政府，要於明年將該處一片低地，雇用二千華工填平，因此施牧師已再進行建殿事，圖已繪就，政府亦准，想不久可以興工矣。

(四) 雜事 1. 新甘光會友王晏來先生，本年獻一塊店地及店層數座，與新甘光教會，其入息概作為本地教會之用。該處牧區代理陳思成先生，曾籌教會基金千餘元，為將來發展新甘光教會之用，二君誠可謂能愛顧教

會者也。

2. 檳城黃懋庭牧師，數月前曾組織廣東音教會，每星期下午聚會人數亦不少，由數位廣東熱心會友輪流主理禮拜，望為此新組織之堂會祈禱，俾得進步，以榮主名也。

3. 本教區內各堂會牧師傳道，均能忠心為主服務，又能合作，並且個個治會有方，使各堂得以年頭日進，歡慰異如，讚美主！

4. 全年全區，售出新舊約聖經一百四十七本，新約聖經五十一本，單本聖經二千一百四十四本。分送勸世文四千三百四十一張。願主祝福來年工作，較本年更加進步。以上所報告，一切榮耀全歸三一之神。

馬來西亞中華美會差會年議會北教區

本處傳道及勸士一覽表：

1. 檳城牧區

本處傳道：洪瑞要，陳淑美，丘清浩，洪清江，王

則義。

勸士：王喬林

2. 大山脚牧區

本處傳道：張坤武夫人。

3. 太平牧區

本處傳道：林耀東，陳美錦。

4. 亞亦達瓦牧區

本處傳道：蘇靈，李淑英，陳思成。

勸士：林玉英，郭玉笑，方謙卑，蕭文容。

5. 二條路牧區

本處傳道：吳堅基。

勸士：方帖英。

6. 十字路牧區

本處傳道：李秀英，方允恭，楊篤彬。

勸士：方肇熙，王金蘭，楊彼得，劉則洞。

7. 三條路牧區

本處傳道：高季恩，詹珺貞，李鶴康，黃家恩。

勸士：林貞貴。

8. 新甘光牧區

本處傳道：馬清坤。

勸士：白烏石，黃將吟，黃良富，王金鳳。

9. 甘文閣牧區

本處傳道：高桂馨，何玉瓶，張舜華，錢毓華，卓

毅誠，江傳燦，林立有，陳維光，張茂

權，林家仰。

勸士：方肇融，楊保宋，林慈善，洪茂坤，李瑞齡

丁·教會情景部報告書

林寶真

本年華人年會，對於靈性方面，最有進步。因各堂主任特別注意培靈工作所致。至於會友之增加，仁愛捐之進步，俱有可觀。茲略舉數端如左：

(一)靈性方面：本年各堂會皆注意培靈工作，致會友能保守其饑渴慕義之心，如赴聖日禮拜，主日學，查經班，培靈會，及祈禱會等，皆有踴躍之心。而北教區有開特別培靈會，更為可嘉，多數會友確有豐富靈性生活。

(二)宗教教育：本年宗教教育部工作甚力，多數堂會皆注意宗教教育之工作，如主日學訓練班之增多，佈道團之訓練，皆其著也。本年星洲與長老會合開一個宗教教育大會，成績甚佳。

(三)建築方面：本年之建築，在南區有福州音牧師屋之落成，利民達校舍之擴充。在北區有實兆遠之宗教教育所之建築。至於中區，則有萬丁並瓜拉庇勝禮拜堂油漆修理，甚為美觀。

(四)經濟方面：北中南三教區皆有進步，惟中區對供養牧師一項增加獨多。希望各堂會財政盡力發展，於最近期間，達到自養自給之目的。

(五)仁愛捐方面：本年仁愛捐進步甚多。此乃三教區長出力勉勵所致。計共二千四百五十九元，較去年增

馬來西亞中華美以美差會年會錄 一九三八

加三百九十七元。賑災捐共四千零十三元，望來年更進步
(六)會友方面：會友進步，平均未達到目標，斯為可惜！希望來年各堂會應注意會友之增進。唯本年北教區會友之進步，為各區之冠，約佔百分之十四，斯為可喜。望來年各教區皆能如此進步。

戊·本地佈道會報告書

邱波撒米

諸君素識本會之工作，在一個大省份——彭亨，及津貼馬六甲巫來由學生宿舍之經費，而範圍及於四個種族，即華人，印度，巫來由，與撒開是。

巫來由學生宿舍。一九三九年報名女生已有十六人，該學生等對於參加甲埠美會英文學校各種工作，甚為注意。男宿舍本年學生減少，係因政府曾設一座學校，令巫人子弟都要入學。

金馬崙高原山上，教育並醫治外科之工，繼續進行，成績頗佳。但在直朗谷內時有虎患，佈道士須冒險行走其間。

撒開中工作情況，去年以開創芝來江洋面工夫為最大。柯麥與江可炎兩君，努力同工，曾建成一屋，內有四個房間，僅費銀二十五元。

據敏保羅博士報告，芝來江洋地，為一佈道好場所。我佈道士在彼，曾與該地撒開接觸有五百以至千人之多。

馬來西亞中華美以美差會年會錄 一九三八

至於經濟方面，舊年餘款一百六十二元，本年捐得三千五百廿元，其中約有半數係由學校捐來，約有四百二巴仙係由堂會捐來，務德會約捐二巴仙半，主日學約捐二巴仙，舊年預算是三千六百元，而支出祇有三千二百四十一元，所以尚餘銀四百四十元。

茲將一九三九年預算列左

(一) 芝來及直郎洋地： 二個佈道士全年薪金 七百八十元

住屋及小舟 六十七元

學費醫藥品等 二百五十二元

(二) 彭 亨： 右三條共銀一千零九十九元
三位佈道士全年薪金 一千五百六十元

(三) 金馬崙高原： 一位巴達佈道士全年薪金 四百四十四元

學費醫藥品等 二百一十六元

(四) 雜 費： 右二條共銀六百六十元
巴達佈道者訓練所 一百二十元

津貼馬六甲巫來由學生宿舍 一百八十元

婆羅洲帶役工作 三百元

書籍路費等項 二百八十一元

右四條共銀八百八十一元

以上總計用銀四千二百元

本屆年會委員會修改簡章兩則：

(一) 原有委員十五人，係由五個議會中提舉，今議決再加派三人充任之。

(二) 在執行委員部，議定以撤開事業監理員為當然委員。

已·基督教文字事業報告書

范新福

南洋馬來亞美會中西當局，對於中文基督教文字事業，在近十年來特別注意與發展。先則創設南鐘報，繼則擴大美會書局。藉牠們去發展福音工作。這種文字佈道之機關，在近年來已給華人基督徒以很大之貢獻。他們受了牠們的栽培與開發，亦已種下萬古不拔之宗教根基於他們的心坎中了，感謝上帝！現在提出三項，簡略報告：

甲·南鐘報創刊於耶穌降生一千九百二十八年，迄今已歷十一載矣。牠是宣傳基督福音之工具，亦是基督教文字事業一種強有力之利器。今年仍出十期，每期一千六百餘本。

乙·星洲美會書局，今年中文的營業狀況，較諸往年，略為遜色。蓋在抗戰時期，許多名著，難於採辦，而新著之書，亦少出版。茲將今年所售出之總計，報告

於左：

- (一) 中文基督教書籍計售出 五千一百六十本
 - (二) 基督教圖書計售出 一千八百五十張
 - (三) 中文基督教勸世文計送出 四萬八千張
 - (四) 中文基督教佈道掛圖計售出 六百七十張
- 丙·王君瑞廷，被聘充任為基督教文字事業之圖書推銷員，已歷有八年了。他在這八年之長時期中，不辭勞苦，忠於職務。他在馬來亞南部，到處用口宣傳基督教福音，並藉基督教文字——售賣宗教書籍，分送勸世論文，傳播耶穌教恩。成績斐然！

庚·南鐘報報告書

陳觀斗

光陰馳逝如流水，事業難完感歲華。計自本報創辦迄今，彈指之間不覺倏經十有一載。此十一載間，本報雖不無多少成績貢獻於教會，然以吾人合作之力量言之，似其責多有未盡，倘肯各盡其力投稿推銷，則其成就當不止此。今年仍舊出版十期，每期一千六百餘本。但本年刊印特號四期；兩期為紀念我會先賢衛斯理牧師靈性奮興之事實，又兩期則記載宗教教育大會之紀錄與論文。望此後吾會同工及凡愛護本報諸同道，繼續努力合作，多多惠稿，加緊推銷，利用本報為宣揚福音，裨益人羣之工具，則甚幸矣。

馬來西亞中華美以美差會年會錄 一九三八年

議 案

甲·宗教教育部議案

時期：一九三八年十一月十二日下午二點

主席：方 策

記錄：范新福

出席：敏保羅 方策 陳觀斗 黃懋庭 葉翼堂

高桂馨 范新福

(一) 葉翼堂祈禱開會。

(二) 范新福報告全年宗教教育工作。茲將本年中所辦一重要之事項，約略報告於下：

1. 于一九三八年六月廿八號至七月一號，聯合美以美會及長老會兩大宗派之代表，在新加坡福靈堂開第一次中華基督教教育大會，出席堂會共三十四堂，出席人數，中西男女總共一百四十七人。此次開會計共四天，各男女代表都充滿了彼此敬愛及合一為主之精神，並本着過去之宗教經驗，共同討論與研究『兒童問題』，『青年問題』，『成人問題』及『民衆問題』。
2. 出宗教教育特號二本，將該次大會中之偉論，報告，議案，記錄等，都登在此特號中，以

誌永遠，並藉牠得施行一切。

(三) 高桂馨報告本年在北教區實兆遠建築宗教教育所一座，用費七百餘元，及宗教教育工作。

(四) 舉范新福，林慶良，高桂馨三位分任南中北三教區之宗教教育幹事。

(五) 託敏保羅與長老大會接洽舉行一九三九年之全馬來亞中華基督教教育大會之時間及地點。

(六) 向美國宗教教育部總會請求撥助二百元為明年本部之費用。

(七) 定四月四日兒童節舉行兒童宗教教育禮拜並收特別捐為宗教教育部經費。

(八) 定六月第一主日為恩親日，請各牧區注意舉行。

(九) 定二月第三禮拜為節制日禮拜。

(十) 請總部補助北教區廿元，中南二教區各助十元為宗教教育經費。

(十一) 定十月第三主日為家庭禮拜日。

(十二) 舉范新福担任恩親日秩序，高桂馨担任家庭禮拜秩序，陳觀斗担任復活節秩序，林慶良担任兒童禮拜秩序，方策担任節制禮拜秩序。

(十三) 舉范新福擬定成人主日禮拜聚會秩序，高桂馨擬定小子主日禮拜秩序。

(十四) 黃懋庭祈禱閉會。

乙·審查部議案

主席：林寶真

記錄：林慶良

出席：黃懋庭 范新福 梅保平

議案：

(一) 對於任職之本地傳道曾惠欽，應考本地傳道課程，曾君未有遵行，本部特請曾君出席解釋其不能考試理由。曾君聲明：係因延於購書，且工作太忙，應遵年會議案於明年考試。

(二) 對於任職之本地傳道周志儒，本部認為有規勸其專務聖工，及遵守純正信仰之必要，特請其出席勉勵。

(三) 對於北教區會提請曾志良按立為本地副牧事，查其品行工作及四年課程均甚完善，荐其在本屆年會按立為本地副牧聖職。

(四) 對於梅保平因體弱關係，並得醫生證明書，請求為休養傳道，本部經詳細討論後，付表決通過。

(五) 對於葉慈賢告假回國事，經前屆年會書記陳觀斗修函掛號通知葉君，至今未有覆信，審查部議決遵照去年年議會所議決，改葉慈賢為本地傳道。通過。

(六) 通過代理傳道品行，並接納彼等為代理傳道

林鴻萬 施幼守 陳恩成 林耀東 高季恩 張茂
權 吳堅基 周志儒 曾惠欽 陳春魁

(七) 對於北教區長推薦陳漢傑入年議會為正式會員事，本部經詳細審查，保留陳君仍為年會試用傳道。
(八) 對於一九三七年年會錄例第十一條，關於開奮與佈道會之辦法，所有未遵守者，經已分別勸告。

丙·年會考試部議案

時間：一九三八年十一月九日下午二點

地點：福靈堂

主席：范新福

記錄：黃懋庭

出席：陳觀斗 王東昇 范新福 黃懋庭

議案：

- (一) 凡任傳道職之勸士，應受本部考試。
- (二) 凡會友領本地傳道或勸士之執照者，每年至少應致課程中之書一本。此條請各教區主理注意執行。
- (三) 凡在任之本地傳道或勸士，應讀本地傳道或勸士課程。惟年齡在四十歲以上者，最少應讀課程三分之一，並美會綱例，並須購買課程所列之全部書籍。
- (四) 凡新任傳道職者，必須由勸士課程讀起。
- (五) 一九三九年，凡求進年會為試用傳道者，

馬來西亞中華美以美差會年會錄 一九三八

必須有初中畢業之程度。但其工作優良，而有相當造就者，可以通融辦理。

(六) 請各教區主理注意美會綱例第二〇一款七則，關於代理牧師，應讀規定課程事項，切實執行。

(七) 曾志良讀完本地傳道課程。

(八) 陳恩成讀完年會課程第一年。

(九) 高季恩，陳春魁，讀完本地傳道課程第一年。

(十) 吳堅基讀完勸士課程第一年。

(十一) 陳觀斗畢業年會課程。

丁·公眾道德部議案

時期：一九三八年十一月十日下午二點

主席：葉翼堂

記錄：林慶良

出席：葉翼堂 陳漢傑 林恩典 高季恩

議案：

- (一) 當茲國難時期，各堂牧師傳道須向會友提倡籌款救難，並將所籌之款交於本年會財政代收，轉寄中國賑災；或交各地籌賑會寄回祖國。
- (二) 凡屬於本會會友，對於教會內任何人有不滿意者，不得在社會公共場所議論或批評。
- (三) 各堂牧師及男女傳道，宜勸勉會友之子女，不可與世俗通婚。

(四) 牧師及男女傳道之子女，概不得與世俗聯婚。
 (五) 按美會綱例第四七八款第七條規定；關於演講節制問題，請每堂每年至少須宣講一次，並提倡在該日收節制捐，由郵寄到本年會財政部代收，以充作採購節制傳單之用，亦可報告於年會統計表中。(例如他項慈善之捐款) 美會屬之各校校長，須設法在學生中提倡並教導節制問題。

(六) 請各教區主理於每年開第四季牧區議會時，務須詢問各堂牧師曾否依照此項節制問題進行。

(七) 凡會友有蓄婢，買童養媳，及男女之類，均須戒絕。倘自己無親生子女而願悉收他人之子女為男女者，必須給以相當之教育，與親生者得同等待遇。

(八) 各堂牧師傳道對於禁煙戒酒之事，宜竭力向會友勸戒。

(九) 對於跳舞，無論在跳舞場中，在家庭或學校及社交場中，行之均屬不可。

(十) 凡遇喜喪事，理宜提倡節儉，以為社會之模範，並要提倡新生活種種善德。

(十一) 關於賭博性質者，均宜戒絕。

(十二) 請本會文字部多撰節制文字，登載南鐘報，並當另印單張為分贈會友之用。

戊·佈道事業部議案

時期：一九三八年十一月十一日下午二點

主席：方漢京
 記錄：高季恩
 出席：方漢京 林鴻萬 方策 陳春魁 高季恩

議案：
 (一) 各堂會友經宋博士奮興後，既有良好氣象，此後不可任意再請未深知其來歷之傳道者，重加鼓動，以搖動會友之信心。如果有奮興之必要時，須經教區長之同意。(請看美會綱例第二百零九款)

(二) 各牧區主理，當注意栽培佈道員對於聖經真理之學識，及訓練佈道方法，以收更大之效果。

己·年會執事部議案

時期：一九三八年十一月十一日下午二點

主席：葉翼堂
 記錄：陳觀斗

出席：葉翼堂 梅保平 黃懋庭 范新福 陳觀斗

本執事部按照一九三八年年議會所通過之規章(見一九三七年議會紀錄)辦法，規定一九三八年之養老金，以牧師每個服務年，每月一元計算，間有特別情形者，另於需要款內撥出銀若干，以作微小之補助。

下列議決案兩條，請注意：

(甲) 凡休養之牧師於每屆年會時，須來函報告家庭之近況如何。

(乙) 凡牧師傳道之孀婦，每屆年議會時，須自繕一函，並請所屬牧區之主任致書本年會，證明近況。

茲將派定一九三九年之養老金列表於次：

休 養 牧 師

姓 名	服務年數	在他處服役	在馬來亞服役	共計年數	應得養老金	另外津貼	合 計
黃 登 美 李 可 楨 江 耀 祥 戴 保 玉 汪 戴 珍 汪 玉 瑞 Y. J. Jesudason Edward Isaac S. M. Rajamoney 林 鴻 勳 林 鴻 萬 梅 保 平	1912—1929 1896—1930 1909—1928 1911—1933 1926—1933 1909—1934 1909—1934 1927—1934 1903—1923 1904—1937 1921—1938	8 25 — — — — — — 31 12 —	8 9 21 24 9 25 22 9 1 2 18	10 17 21 24 9 25 23 9 9 26 18	\$10.66 17.33 21.00 24.00 9.00 25.00 23.66 9.00 1.00 26.00 18.00	\$5.00 — — — — 3.60 6.34 — 2.00 2.00 5.00	\$15.66 17.33 21.00 24.00 9.00 28.00 30.00 9.00 3.00 28.00 23.00

總 結 \$207.99

牧 師 或 傳 道 夫 人

姓 名	年 數	其夫服役	結婚年數	月給若干	應領若干	另貼若干	共計每月
陳 乘 忠 師 母 一 子	1908—1923		9	9	9.00 3.00	3.00	15.00
Mrs. V Samuel 1 Child	1915—1931		16	12	12.00 4.00	10.00	26.00
Mrs. M R Doraisamy 4 Children	1912—1933		15	9	9.75 13.00	5.25	28.00
Mrs. V. Devasahayam 1 Child	1916—1936		22	16	16.50 5.50	5.00	27.00
Mrs. J. A. Supramaniam 1 Child	1916—1937		7	4	5.00 5.50	10.00	20.50
黃 寬 柔 師 母 三 個 子 女	1912—1930		13	10	10.00 15.00	—	25.00

總 結 \$141.50

需用之款一 休養牧師 207.99 × 12 = \$2,496.00 牧師家眷 141.50 × 12 = 1,698.00 總結 \$4,194.00
--

收入之款一 年會款(馬來亞年議會) 1,879.00 年會款(馬華年議會) 788.00 年定款之息金來款 960.00 養老金部來款 170.00 由必需款撥來銀 297.00 總結 \$4,094.00
--

本地傳道休養名單一 鍾明師母 \$4.00 每月 林春招師母 7.00 Mrs. G. G. Kovilpillai 6.00 Mrs. D. John 9.75 J. Devadason 6.00 J. P. Joshua 3.00 Isaac Manickam 5.00 牧師告假津貼金一 J. Milton David \$100 Fred David 70 方 策 70 林 慶良 40 方 漢京 40 總結 \$220
--

執 事 部 報 告

Board of Stewards.

馬來西亞中華美以美差會年會錄

一九三八年

三三

庚·禮拜音樂部議案

時期：一九三八年十一月十一日下午二點

主席：黃懋庭

記錄：王東昇

出席：黃懋庭 方策 黃素琴 高桂馨 王東昇

議案：

(一) 提議各堂會應設法指定時間，教授會友唱詩並學習樂譜。

(二) 為促進崇拜之精神，應注意豐富詩歌之材料。

故除用普天頌讚之外，可參用聖詩及其他富有靈感之詩歌。

(三) 請各堂會注意組織成人的或小子的唱詩班。

(四) 請各傳道，女傳道，在巡家時候，利用時機教授會員子女唱詩。

(五) 會友必須謹守聖日，準時到堂禮拜，在堂內先行靜坐默禱，切勿喧嘩，及故惹早退。

(六) 請各牧區主理，注意採用美會綱例所定之崇拜儀式。

申·陳請部議案

時期：一九三八年十一月十一日下午三點

主席：林寶真

記錄：王東昇

出席：林寶真 林耀東 曾志良 曾惠欽 王東昇

議案：

(一) 際茲國難方殷，哀鴻遍野之秋，希望各堂會主任，來年對於賑災之事，更加努力進行，而教會所定之年會仁愛捐，亦當盡力兼顧。

(二) 擴大宣教師靈修會，即請求女傳道聯合加入外

，並望各堂會設法羅致青年有為之熱心男女，加入訓練。

(三) 請求各堂會主任，注意來年會友之增加，最少當加十巴仙。

(四) 請求各堂會明年特別注意宗教教育工作。

(五) 請年會書記將年會會員履歷登載年會錄。

(六) 請派二位代表，請安馬來亞英文年會，並長老大會。

(七) 請本屆書記致書蔣委員長表示吾人之敬慕。

王·鳴謝部致謝詞

程子琦

馬來亞之有美以美年會久矣，而華人之馬來西亞年會迄今祇有四載。本年十一月九日，假座星洲新建福靈堂，開第四屆年議會，濟濟一堂，歡欣歌頌。李會督之箴言寶訓；亞策，敏保羅，胡德廉諸牧師之演講訓勉；方策牧師，林恩典先生等之傳譯；范梅二書記之潑墨揮毫；各部之忠勤辦事；東道陳觀斗牧師之殷殷款待；他如福靈堂務德會演奏音樂表示歡迎，更備茶點應有盡有。同人等飽受其惠，熟思至此，實感神恩有以致之也。但是桃投無以李報。愧仄畢如。聊書數語，藉鳴謝悃。

師牧庭懋黃

師牧堂翼葉



Rev. TIMOTHY M. HUANG



Rev. YAP IT TONG

牧師史畧

甲·現任牧師史畧

葉翼堂，號摩西，福建省仙遊縣人。生子主曆一八八七年。永春崇實中學校畢業生。一九一一年與何道治女士結婚。一九一九年至一九二二年，任實兆遠亞悅達華牧區代理三年及馬六甲牧區代理一年。一九二三年為試用傳道。一九二五年受盧會督按立副牧。一九三〇年受李會督按立長牧。任芙蓉牧區主理二年，星洲興化音牧區主理三年。坡德申，兼老港寧宜，雙勾巴株牧區主理二年。現任昔加末兼叻比士，利民達牧區主理第十年。

黃懋庭，福建省同安縣人。生於主後一九〇一年。畢業于鼓浪嶼尋源中學後，得廈門倫敦公會資助入金陵神學院肄業，一九二二年畢業。返任廈門關隘內福音堂傳道。一九二三年與莊淑溫女士在關隘內禮拜堂結婚。一九二四年應新加坡丹戎巴葛長老會陳令典牧師之召，挈眷南來，先充丹戎巴葛堂傳道。一九二五年始入新加坡直落亞逸美以美禮拜堂任本地傳道。一九二七年被收入為馬來亞年議會試用傳道。一九二九年由李會督按立為副牧，是歲調任芙蓉。一九三一年仍由李會督按立為長牧。一九三三年調任檳城，蒙主恩惠直至今今年仍然靠着那加給我力量的主，在檳城為祂作證。

馬來西亞中華美以美差會年會錄 一九三八

師 牧 山 如 丘



Rev. YAW YEE SAN

丘如山，號天錫，福建省上杭縣豐念市人。生於主曆一八八二年。畢業於正書院高級中學。一九〇七年在香港保羅書院神學科肄業。一九〇八年與劉崇德女士結婚。一九〇九年受派往廣東增城縣任傳道職。一九一二年來星嘉坡任安立間教會廣東堂主理。一九一五年調任吉隆坡。一九一八年返國。一九二〇年受何理牧師派往文冬美以美會牧區為傳道兼青年會幹事。一九二四年調任金寶牧區代理。一九二六年調任吉隆坡牧區代理。一九二七年試入年議會。一九二九年受李溢恩會督按立為副牧。一九三一年按立長牧。一九三六年任馬來西亞年議會中部教區主理，兼吉隆坡廣東堂牧師，現仍任是職。

師 牧 策 方



Rev. C. E. FANG

方策，號政聲，福建惠安縣人。主曆一八九四年生於永春之烏洋。一九〇七年肄業於永春崇實中西學校。一九一〇年進入福州鶴齡英華書院修業。一九一五年入福州協和大學肄業兩年。一九一七年春，畢業於英華書院，旋南渡緬甸，受聘於佛卧美會煥文中西學校為教員一年。一九一八年受聘於仰光美會英華學校為教務長，同年與張燦華女士結婚，並入緬甸年議會為試用傳道。一九二一年受斐會督按立為副牧，一九二三年收為緬甸年議會正式會員。一九二四年受偉恩會督按立為長牧。一九一九年至一九二八年五月，任仰光華僑美會牧區主理十年有半。一九三〇年改任星洲直落亞逸牧區主理三年。一九三三年調任芙蓉牧區主理，兼吉隆坡教區助理二年。一九三五年調任實兆遠甘文閣牧區主理，兼任實兆遠教區主理一年。一九三六年，留任甘文閣牧區主理，兼任馬來西亞華人年議會北教區主理，現仍任是職。

馬來西亞中華美以美差會年會錄 一九三八

師 牧 福 新 范



Rev. PAUL S. H. HANG

嘉坡興化音美會新堂中再受李會督按立為
聘為中文部經理，到現在足足七年了。一九三六年十一月二十日與福建省仙遊縣仁德里南溪村黃素琴女士在南京金陵神學院結
今年亦經過三年的時間了。一九二六年十一月二十日與福建省仙遊縣仁德里南溪村黃素琴女士在南京金陵神學院結
婚，由陳維屏博士主禮證婚。現時除四女寶華二歲時歸天外，尚有男子三，女子五，父母亦健在。感謝天父上帝！

師 牧 真 寶 林



Rev. LIM POH CHIN

林寶真，福建興化莆田人。生于西歷一八六八年八月卅日，一八九一
年卒業於福州福音書院，是年冬即試入福州年議會。一八九四年受聘會督
按立副牧，一八九八年受寬會督按立長牧，先後任福清縣城總堂主任一年，
仙遊象運牧區主任二年，龍華牧區主任二年，仙遊縣城總堂主任一年，
永春湖洋牧區主任三年，大田縣城總堂主任二年，德化縣總堂主任六年，
德化教區長一年，永春教區長並牧區主任二年。自一八九四年至一九二
年在福州興化兩年議會為會員共十九年。一九一三年始移入馬來亞年會，
任詩巫總堂主任七年，新嘉坡直落亞逸牧區主任七年。一九二六年自請退
為泗里街伯特利村義務傳道四年。一九三〇年與馬來亞年會恢復關係後，
再任詩巫總堂主任二年，新嘉坡牙籠牧區主任至今。自一九一九年，總共為年會
會員四十年。現在共有男子五人，他們皆已長大成家，感謝天父。

馬來西亞中華美以美差會年會錄 一九三八

師 牧 昇 東 王



Rev. WONG DONG SING

年喪父，賴母周氏養育，肄業於超古學校，三一中學，英華中學，卒業於福州協和神道學院。現年四十歲。一九二一年加入福州年議會。一九三四年移入馬華年議會，妻李淑瓊。現時有一女二男，母尚在，年六十歲。

王東昇，字惠民，福建古田縣人。父正信（終身為聖公會傳道），八

師 牧 京 漢 方



Rev. HONG HAN KENG

溢恩會督按立為副牧，一九三六年受李會督按立為長牧，一九三七年冬受李會督委派為馬來西亞南部教區主理，兼任直落亞逸牧區主理直到如今，現有五男六女。

方漢京，福建惠安縣鼎模鄉人。生於一八九二年六月。少時牧羊，繼就學。年十六歲學習西醫，相繼四載。二十歲結婚，廿一歲渡南洋新嘉坡。原擬繼續學醫，因醫學校專收英文生，故不得其門而入。三月後，從伯父方鮑參牧師之勸，入新嘉坡美會神學，三年既屆，傳道之志未決，遂轉入商界，先後經商於荷屬英屬及仰光計十有五年。至一九三〇年獲有蒙召之真憑實據，始棄商而應美會馬六甲教區主理羅士越牧師之命，任傳道於雪蘭莪州之吧雙埠。次年兼任吉隆坡安邦口堂會之職。一九三二年加入馬來亞年會為試用，一九三三年調任新嘉坡直落亞逸牧區，一九三四年受李

林慶良牧師



Rev. LIM KENG LEONG

林慶良，字兼三，福建省南安縣洪瀨鎮人。生於主曆一九〇二年。父為基督長老教會執事，母邱清香係泉州培英女學校教員。四歲時母教以養心神詩，不一載能誦唱十餘首，而以『耶穌愛我我知明』詩為最熟。六歲入教會之謀出小學。十八歲畢業於泉州培元中度中學。十九歲出校，執教於南安縣之溪美鎮。廿歲再入培元高中部，廿二歲畢業。廿三歲被聘於泉州開元寺內斗南師範任教職員，廿四歲被聘於南安雲峯學校任教務主任。廿五歲就聘於洪瀨懷南學校任校長，兼洪瀨禮拜堂代理傳道之職。一九二六年秋南渡。抵星洲甫三十天，得蔡約翰牧師及黃君鴻澤之介紹。於是年八月十九日往就芙蓉之波德申與巴西班影兩會堂任傳道之職。一九二七年四月調往馬六甲之雙溪南眉坡任傳道，兼任本會附設之端仁學校校長。一九二九年調往馬六甲之萬里望坡為傳道，兼任民智學校校長，連任五年。一九三三年入馬來亞年議會為試用傳道。一九三五年受李溢恩會督按立為副牧，一九三七年受李會督按立為長牧。一九三四年調任巴雙牧區聯任六年。一九三六年秋至一九三九年兼任吉隆坡福建省牧區主理。一九二五年春在國內結婚。妻謝靜妍(珠鑾)女士，係泉州培英女中學生，後轉學於鼓浪嶼毓德女中，在南洋任教六年。現有男子二，女子四。

程子琦牧師



Rev. TIANG CU GI

程子琦，號筱忠，福建古田縣人。生於一八九四年六月。現年四十四歲。一九一一年至一九一四年加入閩英華書院學生立志佈道團。一九一六年至一九一七年任職新加坡美華書局書記。一九一八年至一九二十年歷任吉隆坡開智猶人學校教員，馬六甲野新校長兼本處傳道工作。一九二一年至一九二三年任福建古田美以美會毓馨女學校教員兼社交幹事。一九二四年任福州青年會幹事。一九二五年至一九三十年任福建古田美以美會社交幹事兼教區佈道。一九三一年畢業於北平燕京大學宗教學院專科。一九三三年至一九三六年蒙福州年議會派委專任牧師聖職。一九三六年至一九三七年任南洋爪哇，巨港，中華基督教會牧師。一九三八年任馬來西亞華人年會大山脚牧區主任。今年調派荷屬棉蘭牧區主理。(按：程牧原係福州年議會會員，本年正式移入本年會為會員)

馬來西亞中華美以美差會年會錄 一九三八

師 牧 斗 觀 陳



Rev. ANDREW K. T. CHEN

馬來西亞中華美以美差會年會錄 一九三八

四〇

陳觀斗，又名仰辰，號星村，福建古田縣人。祖手信奉基督教，生於主復一八八二年。幼讀家塾，十四歲畢業於古邑培元書院。十七歲進福州英華書院。十九歲與力艾生孝廉同率古梅會友百人往沙羅越詩巫開墾，不逾載即返續學。廿二歲應試，蒙泰學臺取進福州府學生員（俗稱秀才）。嗣為教員數載，廿八歲被舉為孝廉方正，廿九歲晉省會考，晉京朝考，均中式。遂入朝引見，籤分官職，駐京半載，倦而思歸，蓋秉性與官僚不相適也。一九零六年受柏斯福會督按立為本處副牧，時年方廿四歲。一九一十年復蒙按立為長牧。自一九一一年至一九二一年，皆住省教學，先教毓英及尋珍兩校。後專教華南女子大學。一九二二年赴美留學，先進芝加哥大學，未幾即轉入西北大學研究院，讀教育科，並在迦烈神學院研究神學兩載。一九二四年在西北大學研究院畢業，得碩士學位。一九二五年入福州年議會為試用，是年至一九二七年，續任華南大學教授，而一九二七年又兼教福建協和大學。是冬南渡，一九二八年在實兆遠被聘為私立十三校督學。一九二九年蒙李會督派充甘文閣宣道堂主任，兼南鐘報總編輯。一九三一年調派來新嘉坡福州牧區兼主報務。一九三七年馬來西亞華人差會年議會成立週年，蒙諸同工雅意推薦，加入為正式會員。計今在南洋美以美會已服務十有一載，而主南鐘報政則已逾春秋十二矣。

李可楨牧師



Rev. LI KO DING

乙·休養牧師史略

李可楨，號斐周：福建閩侯縣貴峯村人。生于 主曆一八七〇年，即前清同治九年。曾由福州鶴齡英華書院肄業，福音書院畢業。一八九二年，即前清光緒十八年三月二日，在興化府城美會總堂，與林美珠又名淑英女士結婚。一八九三年冬，派任平海牧區東湖堂副理一年。一八九四年入福州年議會為試用傳道，是年美國總議會准興化分設年議會。一八九六年受左以撒會督按立為副牧。一八九九年受寬斯敦會督按立為長牧。一八九五年任坑北牧區主理一年。一八九六年任平海牧區主理二年。一八九八年任桂田牧區主理二年。一千九百年任龍華牧區主理三年。一九零三年任興

化城哲理高初中學，高小學校副理三年。一九零六年任涵江教區長二年，兼任興仁醫院建築委員，倡辦美育高小學校兼任校長二年，又教區內各牧區初等小學主理二年。一九零八年任興化府城總堂主理一年。一九零九年任平海教區長六年。巡察沿海一帶人民，其性好鬥，結連各村名為烏白旗黨，不論烏旗之鄉與白旗之鄉，每因小事即結連各黨鄉械鬥，雖遭官兵嚴辦，各以金錢運用，而官辦不勝辦，終由牧師傳道出為召集他鄉公正鄉老調處息事。各村人民未受教育，教會審知其情，在各牧區內遍設初級學校，每年夏冬兩季考驗各小學之成績。又在平海分縣城內倡辦海新高小學校，自兼任校長六年。一九一五年任涵江教區長，兼任美育高等小學校校長，並任教區內各牧區初等小學校主理，興仁醫院募捐董事，及為佈道團隊長五年。一九一九年十二月，調派入馬來亞年議會，任實兆遠牧區主理五年。一九二一年在本牧區內福清洋，倡辦育英高小學校一所，又在亞悅達華埠，倡辦育德高小學校一所。一九二二年又在福州區倡辦育智高小學校一所。一九二五年任亞悅達華牧區主理三年。一九二七年倡建牧師屋一座。一九二八年請假一年。一九二九年再任亞悅達華牧區主理一年。一九三十年因病體弱，自請告老。現雖告老。凡教會，青年會，務德會，學校或社會之公益事業皆隨僑眾服務幫忙。一九三七年冬，鑒教會育德學校校舍講堂建築完善

馬來西亞中華美以美差會年會錄 一九三八

·數年前因景氣不佳報辦關閉，遂與方策教區長並各重要會友磋商，再行開辦育德英華學校，栽培教內外子弟，得英漢文之學識，經公贊成，遂組董事部卅二人，于一九三八年一月開正式成立會，蒙選舉任董事長。又蒙實天南華中學董事部，謬選任董事長。又本埠益民書報社，乃僑眾團體機關，與僑眾結婚證婚，代辦國民登記證，代領護照，仲裁等事，蒙職員部選任社長。一九三九年即民國廿八年，蒙育德英華學校續舉繼任董事長，益民書報社亦舉繼任社長之職，而南華中學因路途遙遠，恐照顧不週，有負厥職，力辭退為董事。歷任中華公會董事，並籌賑祖國傷兵難民分會任宣傳募捐員，華人接生院，及實天紅十字救傷分會職員等職。光陰似箭，告老已十年矣，現年七秩，蒙上帝極大恩典，賜我無用之微軀，得効勞於基督十字架之下，蒙耶穌愛我良深高厚，然一息尚存，當盡微份服務教會，國家，並社會，庶不愧為基督徒，藉報我主鴻恩於萬一耳。

黃發美牧師

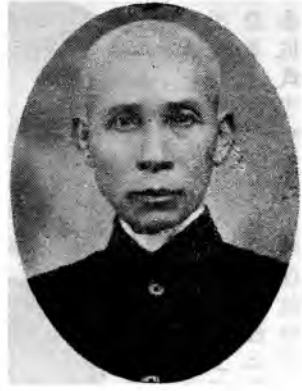


Rev. NG HUAT BI

校財政。一九三九年兼該校監學第一年。榮主名于萬一也。

黃發美，號通焜，福建省莆田縣西園村人。生于主曆一八七九年。由興化福音書院，及哲理高中畢業。于一九〇二年冬與陳玉妹女士結婚。一九〇八年入興化年議會為試用傳道。一九一一年受柏斯福會督按立為副牧。一九一四年受盧會督按立為長牧。一九〇七年首任后董牧區副牧師並初小學校監學三年。興化福音書院教員一年。任仙遊楓亭籌育高小學校副理兼教務三年。仙遊文殊牧區主理四年。一九一九春調派來馬來亞年議會，任吉隆坡福建音牧區主理八年。告假三年。一九三〇年因患頭痛症告老，今年是第十年。現住亞悅達華埠，為教會幫忙。一九三八年任育德英華學吾儕為基督僕人，凡係屬靈的事業，或公益之善舉，應當盡服務之勞，以

江耀祥牧師



Rev. KONG IAU SIONG

派往吉隆坡。一九二六年派往馬六甲。一九二八年告老，往沙撈越居住。

戴保珍牧師



Rev. TAI POH TING

靈性堅強。一九二四年調派實兆遠任古田牧區，次年舊牧區與古田牧區合併為一區。一九二七年至一九二九年一連告假三年，雖云告假，然仍為建築新堂任義務財政兼督工，並教會靈性工作。一九三零年再派太平任牧區主理，至一九三三年因年老多病，蒙年議會許准告老，共計為主工作廿五年，自覺勤勞，然對吾主耶穌基督仍係無益之僕，現年五十九歲。

江耀祥，廣東寶安縣人。生於一八七九年五月十六日。幼時屬巴色會，(德國佈道會)，在該教會學校肄業。一八九九年往檳城肄業於美以美會初創設之神道學校，故我為該校首期之畢業生。在枝之時，逢主日往大山脚聖堂主領禮拜。一九〇一年派往吉隆坡傳道。一九〇五年收為年議會試用。一九〇六年派至馬六甲為神道學校教員(是枝已由檳遷叻又遷至甲)。一九〇七年收入年議會。一九〇九年隨神道學校遷至星加坡，並於本坡創設客音及廣府音教會。一九一三年告假。一九一四年再派為神道學校教員。一九一七年復告假二載。一九一九年派至星加坡任傳道職。一九二一年

戴保珍，福建省古田縣人。生于主曆一八八零年。在新嘉坡美以美會神道學畢業。一九零八年與林瑞霞女士在實兆遠甘文閣宣道堂結婚，感謝主恩現已有五男六女。一九零八年蒙馬來亞年議會收為試用，一九一〇年立為副牧，一九一三年立為長牧。一九零八年受派吉隆坡福建音牧區主理。一九一零年調往沙撈越新福州上坡兼下坡兩牧區主理。一九一四年調任巴生兼港口牧區主理。一九一六年調往新嘉坡福州音兼芽籠兩牧區主理。一九一七年告假一年住在實兆遠。一九一八年受派安順創設教會，先只有一家五人信主，至年杪得有三十餘人。一九一九年復調派往巴生兼港口。一九二三年調派太平牧區主理。此年真太平，機會甚佳，身體壯健，口。一九二三年調派太平牧區主理。此年真太平，機會甚佳，身體壯健，口。一九二三年調派太平牧區主理。此年真太平，機會甚佳，身體壯健，口。

師 牧 瑞 玉 汪



Rev. ANG GIOK SUI

九三一年調派往波德申牧區主理三年。一九三四年告老，迄今業已五載矣。現任馬六甲，幫助教會主日學之工。

師 牧 萬 鴻 林



Rev. LIM HONG BAN

年任巴雙牧區主理。一九三四至三五年任馬六甲及柔佛北部教區主理二年。一九三七年兼任開辦後港及武吉班讓二處新堂主理。一九三八年春告老。留任新嘉坡武吉班讓牧區代理牧師。

林鴻萬，號秋遠，福建省莆田縣人。生于主曆一八八十年。曾畢業於興化福音書院及哲理高中學校。一八九八年冬與李鑿珠女士結婚。一九零二年入興化年議會為試用傳道，一九零四年受柏斯福會督按立副牧，一九零六年受施百美會督按立長牧。一九零九年任莆田城總堂主理。一九一一至一六年夏任福音道學校新約教員共五年半。一九一六年秋調派馬來亞年議會，任星洲神道學校漢文教員至一九二零年共四年半。一九一八至二十年兼任新嘉坡芽籠牧區主理三年。一九二一年至廿六年任檳城牧區主理六年。一九二七年例假。一九二八年任雙溪大年牧區主理。一九二九年任大山脚牧區主理。一九三十年至三二年重任檳城牧區主理三年。一九三三

汪玉瑞，閩省同安縣人。生于主曆一八八五年。一九零五年在新嘉坡美會神道學校修業，一九零九年畢業。一九一〇年受派往芙蓉牧區代理半年。下半年調派往吉隆坡牧區代理四年。一九一一年與楊寶安女士結婚。一九一四年調派往太平牧區代理七年。一九二〇年調任直羅安順牧區三年。一九二四年調任芙蓉牧區二年。一九二四年進年議會，蒙會督按立為副牧。一九二六年蒙李會督按立為長牧。一九三〇年調派往彭亨文德甲開辦教會及主理學校九個月，後因身染重病，水土不合，返吉隆坡醫院調治。一

師 牧 平 保 梅



Rev. MOI POH PENG

梅保平，廣東省新寧縣人。生于主曆一八九六年。七歲來南洋住檳城，九歲入實兆遠美會學校，一九一七年畢業於實兆遠實業學校。(Sitawan Industrial School 後改為英華學校)。一九一八年春入星洲神道學校英文科，一九二十年畢業，曾在星洲政府師範肄業一年，並星洲英華學校修業三年。由神道學校畢業後即被派駐檳城任副傳道職兩個月。一九二一年入馬來亞年議會為試用傳道，派往雙溪大年牧區主理，並兼理美農教堂。至第三年春，被派往檳城堂為助理，並兼任雙溪大年各堂主理，如此凡九個月。一九二三年九月受派往星洲芽籠牧區，兼主理福州音堂會凡五個月。為芽籠牧區主任歷時三年五個月，設有漢文，英語，及馬來音等禮拜。一九二四年受 George H. Bickley 會督按立為副牧，是年十月與黃美利女士結婚。一九二六年受 Titus Love 會督按立為長牧。一九三七年春由芽籠調任太平牧區。一九三九年派往亞悅達華牧區，兼長育德英文學校共三年。一九三四年派往怡保主理廣東音牧區，兼紅毛丹堂會。一九三五年派往大山脚牧區，兼任吉礁各堂會數個月，兼任高淵，新峇來二堂會凡三年。一九三八年調任雪邦牧區。一九三九年春，因病告老休養。

丙·逝世牧師史略

林慶良述

師 牧 故 柔 寬 黃



Rev. NG KHOAN JIU

黃寬柔牧師，福建永春縣，墘黃鄉人。弱冠南來謀生，冒哥倫布渡洋之險，到馬來亞之巴雙。先為掌數，並研西醫。二十餘歲時，與同鄉黃君夏月來巴雙美會聆道。聰敏過於常人。數年中竟由會友而會吏，而勸士，而傳道。約廿七歲被聘為巴雙堂之代理傳道。越年被派往新嘉坡之美會神道學校肄業。學成。於卅一歲受委任往荷屬之棉蘭首府為傳道。時棉蘭為蕪荒之教會，黃君少年英俊，披荆斬棘，教會根基才得安固。越數年回馬來亞。歷任檳城堂，馬六甲堂，芙蓉堂，巴雙堂，萬里望堂，雪邦堂為宣教師。

馬來西亞中華美以美差會年會錄 一九三八

四六

一九二二年重任巴雙華人美會牧師，乃極力經營，大事振興。一九二三年向教會財政李紹壺先生謀商幫助建築牧師樓事，李君竟將隣近聖殿地方之住家獻為牧師住宅，誠開華人獻捐牧師樓之先河。一九二四年再進一步募建聖殿堂。李君紹壺首先倡捐建聖堂銀一千元，此黃寬柔牧師之功績也。至年底共募得三千元，公會財政及英文印度兩堂共襄籌款事。一九二五年巴雙堂聖殿才告落成，是黃故牧之理財方法特別見長也。一九二六年調任馬六甲。一九二九年調任萬里望之雙溪南眉堂，是夏遇一場大病，該年馬來亞華人宣教師夏令靈修會集於芙蓉，特為黃牧開一次懇禱會，為黃牧祈求神治，且各牧以互助之精神捐五十餘元，給黃牧為療治費。上帝聽其僕人聯合之呼聲懇禱，黃牧之病得愈。一九三〇年被委任於雪邦堂，再得重病，幸數月之後病占勿藥。一九三一年向年會請為休養傳道。一九三一年至一九三五年之休養時期，黃牧卜居於巴雙。一九三六年得林鴻萬牧師之介紹，再出任吉隆坡安邦口福建音美會之代理牧師四個月，時適教會多事之秋，黃牧以老年不克勝任而退職。後喬遷於馬六甲居住。一九三七年曾得風溼病兩次共八個月。一九三八年再患肝瘤病，約三個月，入醫院療治無功。竟於本年之九月廿三日在馬六甲逝世，榮歸天國。此黃牧一生簡畧之行傳也，特誌之。

黃故牧遺下夫人及子女九，長子摩西君任巴雙教會英文學校教員，次子更福君任新嘉坡無線電機師，長女秀英女士任馬六甲美會女校教員，次女寶英任馬六甲萬里望政府醫院女看護，三女寶桂任吉隆坡政府醫院女護士職，其他兩女兩男均在教會英文學校肄業。

一九三八年十二月八日記