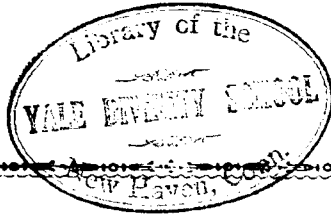


YALE UNIVERSITY



3 9002 07494 4621



30

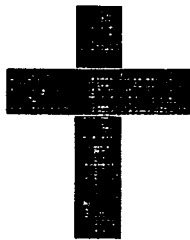
Minutes of the

Malaysia Chinese Mission Conference

OF THE

Methodist Episcopal Church

December, 1937.



Bdx
M-7ke
v.3

TABLE OF CONTENTS.

		Page
I.	Officers:	
	1. of the Malaysia Chinese Mission Conference	3
	2. of the Lay Conference	3
II.	Conference Boards and Committees	4
III.	Daily Proceedings	6
	Secretary's Certificate	12
IV.	Minutes of Lay Conference	13
V.	Disciplinary Questions	15
	Certificate of Ordination	21
VI.	Appointments:	
	1. Southern Chinese District	22
	2. Central Chinese District	23
	3. Northern Chinese District	24
	4. Special Appointments	25
VII.	Reports and Recommendations:	
	1. District Superintendent (in Chinese) ...	
	2. Standing Committees and Boards (in Chinese)	
VIII.	Statistics:	
	1. Summary of Malaya Annual Conference and Malaysia Chinese Mission Conference	26
	2. Statistical Report of Malaysia Mission Conference	27
	3. Statistician's Recapitulation Report	33
	4. Conference Treasurer's Report	36
IX.	Historical:	
	1. Chronological Roll	37
	2. Retired Minutes	38
	3. Conference Sessions	38
X.	Roll of the Dead	38
XI.	Conference Course of Study (in Chinese) ...	

MINUTES
OF THE THIRD SESSION
OF THE
Malaysia Chinese Mission Conference
OF THE
Methodist Episcopal Church
held in
PENANG CHINESE METHODIST CHURCH
PENANG, STRAITS SETTLEMENTS
DECEMBER 16-20, 1937.

PUBLISHED BY
SECRETARY, MALAYSIA CHINESE MISSION CONFERENCE
No. 5, FORT CANNING ROAD
SINGAPORE, STRAITS SETTLEMENTS
MALAYA.

VIII. Statistics:

1. 馬來亞與馬來西亞兩年議會統計表撮要

一九三八年元月

SUMMARY OF MALAYA CONFERENCE & MALAYSIA CHINESE MISSION CONFERENCE STATISTICS, JANUARY 1938.

	馬來亞年議會 Malaya Annual Conf.		華人年議會 Chinese Conference		總 共 Total	
	1937	1938	1937	1938	1937	1938
1. (a) Number of Church Buildings.. .. 禮拜堂數目	77	79	23	25	100	104
(b) Number of Congregations (Quarterly Conferences) 堂會(季會)數目	104	104	28	28	132	132
2. Number of FULL and PREPARATORY members 會友暨學習友數目	10,613	12,768	3,388	4,020	14,001	16,788
3. Net increase for the year 本年實增	2,203	2,155	1,008	632	3,211	2,787
4. Value of Churches and Parsonages 禮拜堂及牧師屋價值	\$548,470	\$593,770	\$280,600	\$310,000	\$882,820	\$903,770
5. Number of Sunday Schools 主日學數目	104	110	49	50	153	160
6. Enrolment of (a) Sunday Schools 主日學學員	6,665	8,187	3,673	4,195	10,338	12,382
(b) Epworth Leagues 務德會會員	3,330	3,480	477	390	3,807	3,870
7. Total Conference Benevolences raised lo- cally by churches 各堂交年會慈善款總數	\$3,782	\$6,797	\$1,471	\$4,218	\$7,056	\$11,015
8. Total raised locally by churches for all purposes 各堂為各項用途在此統籌若干	\$76,855	\$94,114	\$27,396	\$45,398	\$103,951	\$139,512
9. Number of day schools 學校數目	—	—	—	—	121	121
10. Number of teachers in day schools 校內教員若干	—	—	—	—	720	728
11. Number of pupils in day schools 校內學生若干	—	—	—	—	16,710	17,517
12. Value of school buildings 校舍價值若干	—	—	—	—	\$1,525,050	\$1,723,168

N. B.—Currency above is the Malaya Dollar which is approximately 2/6 English or sixty cents U.S.A.

范新福報告

I. OFFICERS

Resident Bishop:

EDWIN F. LEE

1. Officers of the Malaysia Chinese Mission Conference

<i>Chinese Secretary</i>	Andrew K. T. Chen
<i>English Secretary</i>	Moi Poh Peng
<i>Statistician</i>	Paul S. H. Hang
<i>Treasurer</i>	Lim Keng Leong
<i>Registrar</i>	Paul S. H. Hang
<i>Mission Treasurer</i>	R. L. Archer
<i>Secretary Board of Building & Location</i>				R. A. Blasdell R. L. Archer, <i>Asst. Sec'y.</i>

Any of the above officers may be addressed:

5, Fort Canning Road, Singapore, S.S.

2. Officers of the Lay Conference

President:—Lim Un Tien, Anglo-Chinese School, Singapore.

Secretary:—M. T. Fang, Anglo-Chinese School, Sitiawan, Perak.

Treasurer:—Cheng Wei Khim, Methodist Church, Kajang, F.M.S.

II. Conference Boards and Committees

Finance Committee

Bishop Lee, Chairman. Lim Un Tien, Secretary. Hong Han Keng, Yau Yee San, C. E. Fang.
Elective: Lim Un Tien, Timothy M. Huang.

Board of Ministerial Training

Paul S. H. Hang, Registrar. Timothy M. Huang, Wong Dong Sing, Andrew K. T. Chen.
For Vernacular: Foochow - Andrew K. T. Chen
Mandarin - Timothy M. Huang
Cantonese - Yau Yee San
Amoy - Lim Keng Leong

Committee on Conference Relations

A Class for one year - Lim Poh Chin, Lim Keng Leong
B Class for two years - Timothy M. Huang
C Class for three years - Paul S. H. Hang, Moi Poh Peng

Conference Stewards

A Class for one year - Yap It Tong, Andrew K. T. Chen
B Class for two years - Moi Poh Peng
C Class for three years - Timothy M. Huang, Paul S. H. Hang

Committee on Public Morals

Yap It Tong, Lim Keng Leong, Tan Han Kiat, Lim Un Tien, D. C. Gong.

Board of Control for Holding Church & Parsonage Property

For one year - Hong Han Keng Lim Un Tien
For two years - Yau Yee San.
For three years - C. E. Fang, Khoo Cheng Hoe

Commission on Public Worship and Music

Timothy M. Huang, C. E. Fang, Mrs. Paul S. H. Hang,
Miss Janet Chen, Wong Dong Sing.

Committee on Christian Literature

Secretary of Christian Literature, Chairman, Andrew K. T. Chen, Paul S. H. Hang, C. E. Fang, Hong Han Keng, Timothy M. Huang.

Committee on State of the Church

Lim Poh Chin, Moi Poh Peng, Miss Goh Gie Hing, Wong Dong Sing, Khoo Cheng Hoe.

Committee on District Conference Minutes

Yap It Tong, Andrew K. T. Chen, Lim Keng Leong.

Committee on Evangelism

Hong Han Keng, Goh Gie Ong, Lim Hong Ban, C. E. Fang, Tan Choon Khoe.

Committee on Home Missions

Hong Han Keng, Yau Yee San, C. E. Fang.
 Ministerial - Andrew K. T. Chen
 Lay - Lim Un Tien

Editing and Publishing of Minutes

Secretaries of the Conference, Paul B. Means, Paul S. H. Hang, Lim Hong Ban.

Asiatic Pastors' Bungalow

C. E. Fang, Tan Han Kiat, Shih Yu Shou.

Conference Programme

Ministerial - Hong Han Keng, Lim Hong Ban, Andrew K. T. Chen
 Lay - Lim Un Tien, Chen Su Lan.

Committee on Resolutions

Lim Poh Chin, Wong Dong Sing, Lim Yau Tong, Cheng Chee Leong, Cheng Fui Khim.

Triers of Appeals

The three Superintendents and Lim Poh Chin, Lim Hong Ban, Wong Dong Sing.

Committee on Religious Education

C. E. Fang, Paul S. H. Hang, Timothy M. Huang, Andrew K. T. Chen, Lim Keng Leong, Miss Ruth Lim, Miss Goh Gie Hing, Ong Chaik Ghee.

III. Daily Proceedings

Thursday, December 16th 1937.

Mission Conference Session.

The 3rd session of the Malaysia Chinese Mission Conference of the Methodist Episcopal Church was opened in the Methodist Chinese Church, Penang, S. S. at 9:15 a. m., Bishop Edwin F. Lee, presiding.

Roll Call. The secretary called the Roll of the Conference members and supply pastors and the following responded.

Pastors:

Lim Hong Ban
Moi Poh Ping
Yap It Tong
Huang Timothy M.
Yaw Yee San
C. E. Fang
Hang Paul S. H.
Lim Poh Chin

Hong Han Keng
Wong Dong Sing
Lim Keng Leong
Li Ko Ding
Ng Huat Bi
Andrew K. T. Chen
Tan Han Kiat

Supply Pastors:

Shih Yu Shou
Chow Chee Yee
Tan Choon Khoe

Cheng Chee Leong
Tan Ong Seng
Go Gi Ong

Introductions. The following were introduced: the Rev. & Mrs. M. Dodsworth, Dr. L. Proebstel, the Rev. Paul B. Means, the Rev. Egon Ostrom, and the Rev. Thiang Cu Gi.

Programme: On Motion of C. E. Fang and seconded by Yau Yee San the printed programme was made the official programme of the Conference.

Conference Bar. By common consent the first three rows of seats were constituted the Conference Bar.

Interpreter. Lim Un Tien was appointed Interpreter.

Secretaries. Andrew K. T. Chen and Moi Poh Ping were elected to be Chinese & English Secretaries respectively.

Membership of Missionaries. According to the rule in Discipline No. 427, the Missionary has privilege of the floor, etc, as stated.

Committee on Nominations to fill vacancies. The following committee was appointed to fill vacancies on committees: Andrew K. T. Chen, Moi Poh Ping and Paul S. H. Hang.

Reports. The character of Lim Hong Ban, was passed and he read his report as Superintendent of the Southern Chinese District.

The character of Yaw Yee San was passed and he read his report as Superintendent of the Central Chinese District.

The character of C. E. Fang was passed and he read his report as Superintendent of the Northern Chinese District.

Recess. 10:40 to 11:05

Introduction. Mr. Ng Thian Poh was introduced to the Conference.

Reports. The characters of the following Pastors were passed and they gave their reports, Moi Poh Ping, Yap It Tong, Timothy M. Huang, Paul S. H. Hang, Lim Poh Chin and Hong Han Keng.

Address. The Rev. Egon Ostrom spoke on the Subject of "Evangelism."

Adjournment. At 12:30 a. m. the session adjourned & Rev. Lee Ko Ding pronounced the Benediction.

Evening Service. 8:00 p. m.

Concert given by Penang Chinese Church.

Friday, December 17th, 1937.

Conference Session.

The Rev. Lim Poh Chin conducted the devotions.

Minutes. At 9:20 a. m. Conference resuming its business, the minutes of the previous session were read and approved.

United Session.

The Chairman of the Lay Conference, Mr. Lim Un Tien, was introduced.

Mr. D. C. Gong was introduced as vice chairman of the Lay Conference.

All the office-bearers of the Lay Conference were also introduced to the conference.

Address. The chairman of the Lay Conference, Mr. Lim Un Tien, spoke on the subject "The Faithful Servant of God."

Roll Called. Following a response by the Bishop, the secretary of the Lay Conference secretary called the roll of the members of the Lay Conference, those who were present responded, came forward and were introduced to the Conference. Their names were:

Telok Ayer Church	Lim Un Tien
Geylang Chinese Church	Ng Thian Poh
Singapore Foochow Church	Mrs. K. T. Chen
Singapore Hinghua Church	Mrs. Paul S. H. Hang
Singapore Kwangtung Church	Chow Chee Yee
Segamat Church	Madam Lim Geok Kew
Kuala Lumpur, Kwangtung Church	Tan Chok Lin
Kuala Lumpur, Hockien Church	Lim Hai Tong
Klang Church	U Swee Tien
Sepang	Tan Choon Kooi
Kajang	Chen Wei Khim
Penang	Ang Swee Yaw
Kampong Koh	D. C. Gong
3rd Road, Sitiawan	Lim Tin Kooi
Simpang Ampat	M. T. Fang
Bukit Mertajam	Mrs. Lee Koon Boo
Nebong Tebal	Ng Chin Choon
Taiping	Ang Leong Chai
Seremban	Khoo Swee Chuan
Kampong Bharu	Tan Ang Seng

- Question 1.** The following are the officers of the Lay Conference.
Mr. Lim Un Tien, Chairman,
Mr. D. G. Gong, Vice-Chairman,
Mr. M. T. Fang, Secretary.
Mr. Chen Wei Khim, Treasurer.
Mr. U Swee Tien, Auditor.
- Question 2.** Yes, see statement in the Malaya Annual Conference Minutes.
- Question 3.** See Malaya Conference Minutes.
- Fraternal Greetings**—The Rev. Fred David fraternal delegate from the Malaya Conference brought greetings from the Conference. Messrs. Khoo Cheng Hoe and V. D. Kuppusamy were introduced. Mr. Khoo Cheng Hoe extended a welcome to the Conference on behalf of the Penang Chinese Church.
- Report.** Mr. V. D. Kuppusamy, president of the Home Missionary Society gave his report of the Home Mission work.
- Recess.** 10:45 to 11:05.
- Reports.** The character of the following pastors were passed and they read their reports. Wong Dong Sing, Lim Keng Leong, Andrew K. T. Chen and Tan Han Kiat.
- C. E. Fang, Superintendent of the Northern District was asked to give a list of all the reports of the three districts and it was so ordered.
- Question 12.** On motion of C. E. Fang it was moved that Boards and Committees as named by the Cabinet be the Boards and Committees to be elected and appointed by the Malaysia Chinese Conference.
- Question 13.** Andrew K. T. Chen, the Pastor of the Singapore Foochow Church invited the Conference to hold its next session in the Foochow Church for 1938. It was accepted and in case such a place is not available at the time, it shall be left to the Bishop and the cabinet to find a suitable place.

Conference Session

Report of Board of Ministerial Training. Lim Keng Leong passed the course of study and was recommended for Elder orders.

Address. At 12:10 a. m. Rev. E. N. Ostrom spoke on "Church Organization."

Adjournment. After announcement for the day Rev. Ng Huat Bi pronounced the Benediction, and the session adjourned at 12:45 a. m.

Reception. 5.00 p. m.

A warm reception given to the conference by Penang Chinese Church.

Evening Service. 8:00 p. m.

Rev. Andrew K. T. Chen, speaker.

Saturday 18th Dec. 1937.

United Session (Continued)

Communion Service. Bishop Edwin F. Lee assisted by the three District Superintendents, the pastor of the Penang Methodist Chinese Church, the Rev. M. Dodsworth, and the Rev. Egon Ostrom, conducted the Communion Service.

Minutes. At 9:15 a. m. the Conference resumed its business. The minutes of the previous session were read and approved.

Resolution. The Lay Conference secretary read the resolution of the Lay Conference, Lim Hong Ban moved that this resolution be inserted in the Conference Minutes.

Statistical Report. Paul S. H. Hang, the statistician, read the statistician's report. (see statistics.)

At 10:20 a. m. after the singing of the Doxology and Hong Han Keng pronounced the Benediction, the limited session came to a close.

Conference Session Continued

China relief Fund. It was moved by Paul S. H. Hang and seconded by C. E. Fang that we recommended that in future all China relief funds be sent to the National Christian Church for China, Shanghai, or through the Mission Treasurer, and a receipt obtained for the amount sent.

Recess. At 10:35 a. m. a recess was taken for a Conference photograph.

At 11:20 the Church resumed its session by singing song No. 222

Fraternal Greetings. The Rev. Mr. Minto of the Presbyterian Church, was introduced and he addressed the Conference.

Reports.

A. Report of Home Mission Committee was read with the following recommendations.

1. That the Malaysia Chinese Mission Conference should nominate 3 members to serve on the Committee of Management of 1938.

2. That one or two of said member should be elected as members of executive Committee.

3. 30 cents out of the \$1.35 benevolence should go to the support of the Home Missionary Society.

It was moved by Hong Han Keng and seconded by Lim Poh Chin, the 1st & 2nd proposals were adopted.

Wong Dong Sing moved and Yap It Tong seconded and the 2nd proposal was adopted.

B. Report of the Committee on Religious Education was read by Paul S. H. Hang, and it was accepted and endorsed.

C. Report of the Committee on Public morals, was read by Yap It Tong, with a few changes of the first recommendation, the whole was accepted and endorsed,

Address. The Rev. R. L. Archer, Ph. D. was introduced and he spoke on the subject of Mohammedanism.

Announcements. After the announcements for the day, Moi Poh Ping pronounced the Benediction and the session adjourned.

Sunday December, 19th. 1937.

Ordination. 11 a.m. Bishop Edwin F. Lee assisted by the District Superintendents, ordained the following as Elder: Lim Keng Leong.

Evening Service. 8.00 p. m. Devotional Service preached by Mr. Wong Ioh Han.

Monday December, 20th 1937.

8.30 Devotional service said by Rev. Tan Han Kiat.

Annual Conference Session

Committee on Conference Minutes. The following were appointed to form a committee to edit the Conference Minutes: Paul B. Means, Paul S. H. Hang, Lim Hong Ban & the two secretaries of the Conference.

Retirement of Conf. member. Lim Hong Ban on the floor applied for retirement. It was accepted and he assumed the retired relationship.

Finance Committee. Lim Un Tien and Timothy M. Huang were re-elected.

In the case of Mr. Yap Dji Hian, the secretary was asked to write him two letters to request him to request for location or he will be requested to locate, if he will not express himself in the next conference in 1938. In the mean time he is granted Leave of Absence.

Recess. 10:45 to 11:05.

The Conference resumed its business at 11:10 a. m.

A. Report of the Committee on state of the church, was read by Lim Poh Chin. It was accepted,

B. Report of the Committee on ministerial Training, was read by Paul S. H. Hang. It was accepted.

C. Report on Conference treasurer, was read by Hong Han Keng and it was accepted.

D. Report on Southern Bell was read by Andrew K. T. Chen and it was accepted,

E. Report on Committee of resolution was read by Hong Han Keng, with the following.

It was moved by Andrew K. T. Chen and seconded by Yap It Tong, that on last Sunday of Jan. 1938 and Good Friday should be used as a service to pray for China, and it was approved. An offering for China Relief is also recommended.

The secretary read a letter from Lim Hong Hun, who sent his greetings to the Conference.

The secretary was asked to write a letter to General Chiang Kai Sek, in the name of the Conference, to assure him of our prayer for China and the suffering one and our contributions towards the relief fund; and that also we appreciate his endeavour to establish a Christian China.

F. Report on Committee on Evangelism, was read by Hong Han Keng. (see report.)

All names of the retired pastors were called and their characters were passed, their names are as following:

Kong Iau Siong	Li Ko Ding
Tai Poh Ting	Ng Huat Bi
Ng Khoan Jiu	Ang Giok Sui
Lim Hong Hun	

It was moved and accepted, that the following persons be appointed to the following offices of 1938.

Statistician——Paul S. H. Hang

Treasurer ——Lim Keng Leong

Disciplinary Questions.

(Please refer to the minutes forms, for the other Questions.)

- Q. 18. (b) Tan Han Kiat
- Q. 23. (a) Lim Keng Leong
(h) Andrew K. T. Chen
- Q. 27. Yes, in open conference
- Q. 28. Shih Yu Show, Chow Chee Yee,
Cheng Chee Leong, Goh Gie Ong,
Lim Yaw Tong, Tan Chung Kwee,
Tiang Cu Gi, Chan Fui Kim.
- Q. 29. II The Local Preachers' Course of Study?
- In the First Year.
Chow Chee Yee
Go Gie Ong
Tan Choon Khoe
 - In the Third Year.
Cheng Chee Leong
- Q. 30. Ong Lim Eng, Transferred to Sumatra Mission Conference.
- Q. 33. Request Yap Dji Hian to request his location next year, if no request, the Conference will request him to locate.
- Q. 40. Who are the retired ministers?
- Kong Iau Siong
Li Ko Ding
Ng Huat Bi
Ang Giok Sui
Ng Khoan Jiu
Tai Poh Ting
Lim Hong Hun
Lim Hong Ban

Q. 41. D. H. Yap.

Q. 42. C. E. Fang, Lim Hong Ban, Yaw Yee San, Lim Poh Chin, Wong Dong Sing.

Q. 43. See report.

Q. 45. { Refer to the Malaya Conference.
46. }

Q. 49. Foochow Church, Singapore.

Appointments. (see appointment list.)

Yaw Yee San, read the appointments for the Central District.

C. E. Fang, read the appointments for the Northern District.

Hong Han Keng, read the appointments for the Southern District.

Adjournments. After singing hymn No, 113. Rev. M. Dodsworth pronounced the Benediction. The Conference closed its session at 12:30 a. m.

Bishop Edwin F. Lee
Chairman

Moi Poh Peng
Secretary

Certificate

This is to certify that this is a complete and correct record of the proceedings of the Third Session of the Malaysia Chinese Mission Conference.

ANDREW K. T. CHEN,
MOI POH PENG,
Secretaries.

Penang. S. S.
December 20, 1937.

IV. Minutes of the Malaysia Chinese Mission Lay Conference.

First Meeting:

Minutes of the Malaysia Chinese Mission Lay Conference held on the 16th December 1937 at 2 p. m. at the Methodist Chinese Church, Penang.

Dr. Chen Su Lan president for the past year being absent, Bishop Edwin F. Lee appointed Rev. Lim Hong Ban to be the Chairman assisted the opening and organisation of the Lay Conference. The Lay Conference began by singing a hymn and a prayer by the Chairman. The Roll of the members present were then called viz: Singapore Teluk Ayer Church, Lim Un Tien, Geylang Church, Ng Thiam Poh, Foochow Church, Mrs. K. T. Chen, Hinghua Church, Mrs. Paul S. H. Hang, Kwongtung Church, Chow Chee Yee, Segamat Church, Lim G'ok Kiau, Kuala Lumpur Kwongtung Church, Chan Choke Lin, Kuala Lumpur Hockien Church, Lim Hai Tong, Klang Church, U Swee Tien, Sepang Church, Tan Choon Khoe, Kajang Church, Cheng Fui Khim, Penang Church, Ang Swee Yau, Kampong Koh Church D. C. Gong, Third Road Ling Ting Kooi, Simpang Ampat Church, Ming Tek Fang, Bukit Mertajam Church, Mrs. Teo Koon Boo, Nebong Tebal & Parit Buntar, Ng Chin Choon, Taiping Church, Ang Tiong Chai, Seremban Church, Khoo Swee Chuan, Kampong Bharu Church, Tan Ong Seng.

The minutes of the last conference were then read and confirmed.

The election of the office bearers for the year took place and Mr. Lim Un Tien of Teluk Ayer Church, Singapore was elected President, Mr. D. C. Gong of Kampong Koh Church was elected Vice-President, Mr. Ming Tek Fang of Simpang Ampat Church was elected Secretary, Mr. Cheng Fui Khim of Kajang Church was elected Treasurer and Mr. U Swee Tien of Klang Church was elected Auditor,

The report of the Treasurer was then given and the balance of cash on hand was \$33-06,

The Lay Conference made a joint request to the Presiding Bishop of the Chinese Mission Conference and the Malaya Annual Conference that Chinese Churches and pastors not yet transferred to the Malaysia Mission Chinese Conference that a transfer be made to the said Conference in due course,

It is resolved by the Lay Conference to find a mean and way in a concrete manner to help the finance of the Ministers' Pension Fund,

In closing of the Conference for the day the President requested Rev. Lim Hong Ban, Rev. C. E. Fang and Rev. Yaw Yee San to address the conference and closed by a word of prayer.

Second Meeting:

Minutes of the Malaysia Chinese Mission Lay Conference held on the 17th December 1937 at 2 p. m. at the Methodist Chinese Church, Penang.

Mr. Lim Un Tien presiding and the conference opened by singing a hymn and prayer.

The conference resolved that the Delegate's Credentials be printed by the Lay Conference. Mr. U Swee Tien offered to print them free of charge.

A resolution was passed by the conference that representatives on their return urge their churches to collect the \$1.35 conference Benevolent Fund in full.

The conference resolved that each church with 100 and over members a special fund of \$10.00 be collected and that each church with 50 members and under collect a special fund of \$5.00. The said special fund so collected is to keep the Pastors Retirement Fund & a different fund besides the \$1.35 Benevolent Fund collected per capita.

The President of the Home Missionary Society wrote the three members of the Lay Conference be elected to serve on the Committee of Management for 1938. Messrs. Lim Un Tien, Ming Tek Fang and Cheng Fui Khim were elected to serve therein.

The conference requests that every delegate having any ideas or opinions be forwarded before hand to the conference for information.

Messrs. D. C. Gong and Tan Ong Song were nominated to assist in editing the minutes.

The auditor after auditing the accounts reported and confirmed it correct. A request was made by him to delegates to pay up the arrears of dues. The conference closed with a word of prayer.

LIM UN TIEN,
Chairman.

MING TEK FANG,
Secretary.

V. Disciplinary Questions

The Malaysia Chinese Mission Conference of the Methodist Episcopal Church, held in Penang, S.S. from December 16th to 20th, 1937.

Presiding:—Bishop Edwin F. Lee.

Secretaries:—Andrew K. T. Chen, 5, Fort Canning Rd., Singapore.
Moi Poh Peng, —do—

Statistician:—Paul S. H. Hang, —do.—

Treasurer:—Lim Keng Leong, —do.—

(A.) United Sessions.

1. Who are the members of the Lay Conference present, and who are its officers? (See Secretaries' record for names of members.)

President:—Lim Un Tien, 5, Fort Canning Road, Singapore.

Secretary:—D. C. Dong, —do.—

Treasurer:—Cheng Fui Khim, —do.—

2. Is the Annual Conference Incorporated According to the Requirement of the Discipline? ¶ 76, § 1.

Yes. According to the law of the Land in which we live, "The Secretary of the Board of Building and Location of the Methodist Episcopal Church" is incorporated by Ordinance No. 194 in Vol. V, Revised Statutes of the Straits Settlements, and also by Enactment No. 13 of 1914 in the Federated Malay States.

3. What officers and Persons holding Moneys, Funds etc. are Bonded, and in what Amounts, According to the Requirement of the Discipline? ¶ 382.

None.

4. What are the Statistical and Financial Reports for the year?

(a) From the Statistician. See Statistical Report.

(b) From the Treasurer. See Treasurer's Report.

(c) Other Items. See reports.

5. What are the Items and Aggregate of General Conference Benevolences apportioned to this Conference and approved by this body for the ensuing year?

None.

6. What Reports and Exhibits are presented by Conference Boards and Institutions? (Here may be answered Questions 43-47.)

None.

7. What are the Items and Aggregate of Annual Conference Benevolences approved by this body for the ensuing year?

\$135 per member was accepted as the minimum goal for benevolences for the year 1938.

8. What approved financial campaigns are to be carried on in this Conference during the ensuing year, and for what amounts?

None.

9. What is the schedule of Minimum Support? ¶ 338.
It was recommended that a minister should obtain minimum support of an average man in the community in which he lives.
10. What are the approved claims for the support of the District Superintendents, Bishops, and Conference Claimants, for the ensuing year?
Conference Claimants, 50 cts. per member, District Superintendents and Episcopal Fund 30 cts. per member.
11. What shall be the Evangelistic and Religious Educational Plan for the ensuing year?
Each church has to arrange Evangelistic meetings once or twice in the year.
12. What Standing Committees shall be appointed by this body?
See List of Committees.
13. What other items of business shall be considered by this United Session?
None.

(B). Annual Conference Sessions.

14. Who have been Received by Transfer, and from what Conference?
¶ 236, § 12.
None.
15. What have been Readmitted? ¶¶ 181; 186, § 1.
None.
16. Who have been received on Credentials, and from what Churches? ¶ 182.
None.
17. Who have been Received on Trial?
(a) In studies of First Year.
Tan Eng Seng.
(b) In Studies of Third Year under the Seminary Rule,
¶ 193, § 3.
None.
(c) Exempt from Course of Study under Seminary Rule,
¶ 200, § 1.
None.
18. Who have been Continued on Trial?
(a) In Studies of First Year.
None.
(b) In Studies of Second Year.
Tan Han Kiat.
(c) In Studies of Third Year.
None.
(d) In Studies of Fourth Year. Note carefully ¶ 199, § 5.
None.

-
19. Who have been Discontinued? ¶ 199 § 5; 215, § 22.
20. Who have been admitted into Full Membership?
- (a) Elected and Ordained Deacons this year.
None.
 - (b) Elected and Ordained Deacons previously.
None.
 - (c) Elected to be Ordained elsewhere.
None.
 - (d) Ordained Deacon, having been previously elected by——
None.
21. What Members are in Studies of Third Year?
- (a) Admitted into Full Membership this year.
None.
 - (b) Admitted into Full Membership previously.
None.
22. What Members are in Studies of Fourth Year?
- None.
23. What Members have Completed the Conference Course of Study?
- (a) Elected and Ordained Elders this Year,
Lim Keng Leong.
 - (b) Elected and Ordained Elders previously.
Andrew K. T. Chen.
 - (c) Elected and Ordained Elders under the Seminary Rule.
¶ 196, § 4.
None.
 - (d) Elected to be Ordained elsewhere.
None.
 - (e) Ordained Elder, having been previously Elected by——
Conference.
None.
 - (f) Ordained Elder elsewhere under our Election. Note carefully ¶ 180, § 3.
None.
24. What others have been Elected and Ordained Deacons?
- (a) As Local Preachers. ¶ 193, § § 1-3.
None.
 - (b) Under Missionary Rule. ¶ 193, § 5.
None.
 - (c) Under the Seminary Rule. ¶ 193, § 4.
None.
 - (d) Elected by this Conference and Ordained elsewhere.
None.

25. What others have been Elected and Ordained Elders?
- (a) As Local Deacons. ¶ 196, § § 1-3.
None.
 - (b) Under Missionary Rule. ¶ 196, § § 6.
None.
 - (c) Elected by this Conference and Ordained elsewhere.
None.
26. Who have been left without Appointment to attend One of our Schools?
None.
27. Was the Character of each Preacher examined?
Yes, in open conference.
28. Who are accepted as Supply Pastors? ¶ 171.
Shih Yu Shou.
Chow Chee Yee.
Cheng Chee Leong.
Go Gie Eng.
Lim Yaw Tong.
Tan Choon Khoe.
Tiang Cu Gi.
Cheng Fui Khim.
29. (a) What Accepted Supply Pastors now in charge are taking.
- I. The Conference Course of Study? ¶ 201, § 7.
 1. In the First Year.
None.
 2. In the Second Year.
None.
 3. In the Third Year.
None.
 4. In the Fourth Year.
None.
 - II. The Local Preachers' Course of Study?
 1. In the First Year.
Chow Chee Yee.
Go Gie Ong.
Tan Choon Khoe.
 2. In the Second Year.
None.
 3. In the Third Year.
Cheng Chee Leong.
 4. In the fourth Year.
None.

-
- (b) Was the character of each Accepted Supply Pastor now in charge examined? See ¶ 164, § 2. Yes, in District Conference.
- (c) What Local Preachers have completed satisfactorily the studies prescribed? See ¶ 193, § (3).
1. For Deacon's Orders,
None.
 2. For Elders's Orders,
None.
30. Who have been Transferred, and to what Conference? ¶ 236, § 12.
Ong Lim Eng-Sumatra Mission Conference, retired.
31. Who have Died?
None.
32. Who have been Located at their own Request? ¶ 181; 186, § 1.
None.
33. Who have been Located? ¶ 186; § 3; 188; 212; 213, § 3.
None.
34. Who have Withdrawn? ¶ 189. See Question 36.
- (a) From the Ministry, ¶ 189.
None.
 - (b) From the Ministry and Membership of the Church.
None.
 - (c) By Surrender of the Ministerial Office. ¶ 187.
None.
35. Who have been Deprived of the Ministerial Office? ¶ 188,
None.
36. Who have been permitted to Withdraw under Charges or Complaints? ¶ 280.
None.
37. Who have been Expelled? ¶ 267.
None.
38. What other personal Notation should be made?
Wong Dong Sing's name has been changed in English former spelling. It was spelled "Wong Dung Sing."
39. Who are the Supernumerary Ministers, and for what number of years consecutively has each held this Relation? ¶ 212.
None.

40. Who are the Retired Ministers? ¶ 213.
 Li Ko Ding.
 Ng Huat Bi.
 Ng Khoan Jiu.
 Kong Iau Siong.
 Tai Poh Ting.
 Ang Giok Sui.
 Lim Hong Hun.
 Lim Hong Ban.
41. Who have been granted Leave of Absence? ¶ 211.
 D. H. Yap.
42. Who are the Triers of Appeals? ¶ 267, § 1.
 C. E. Fang, Lim Hong Ban, Yau Yee San, Lim Poh Chin,
 Wong Dong Sing.
43. What is the Annual Report of the Conference Board of Home
 Mission and Church Extension?
 None.
44. What is the Annual Report of the Conference Board of Foreign
 Missions?
 None.
45. What are the Claims on the Conference Funds?
 Total
46. (a) What has been Received on these Claims?
 From Annual Conference Investments.
 See Malaya Conference Minutes.
 From Pastoral Charges
 From Other Sources.
 See Malaya Conference Minutes.
- (b) How has it been Applied?
 See report of Conference Stewards.
47. What amount has been apportioned to the Pastoral Charges
 within the Conference, to be raised for the Support of Con-
 ference Claimants? ¶ 342.
 50 cents per church member.
48. Where are the Preachers Stationed? ¶ ¶ 236, § 3; 237.
 See List of Appointments.
49. Where shall the Next Session of the Conference be held?
 Foochow Church, Singapore, S. S.

Certificate of Ordination

This is to Certify

that following election by the

MALAYSIA CHINESE MISSION CONFERENCE

of the

METHODIST EPISCOPAL CHURCH

on Sunday, December 19th 1937.

Assisted by Several Elders

I Ordained as an Elder

LIM KENG LEONG

EDWIN F. LEE

Bishop.

DECEMBER, 19th, 1937.

PENANG, S. S.

VI. Appointments.

SOUTHERN CHINESE DISTRICT

HONG HAN KENG, Superintendent
(Telok Ayer Church, Singapore, S. S.)

SINGAPORE:

District Missionary	...	PAUL B. MEANS
District Women's Work	...	{ Mrs. J. M. Hoover Miss Eva Nelson
Bukit Timah Church	...	<i>Supplied by</i> LIM HONG BAN
Foochow Church	...	ANDREW K. T. CHEN, <i>Pastor.</i>
Bible Woman	...	Mrs. Yu Po Nguk
Women's Work	...	Mrs. Andrew Chen
Geylang Chinese Church	...	LIM POH CHIN, <i>Pastor.</i>
Bible Woman	...	Mrs. Cheng Ging Bong
Women's Work	...	{ Mrs. Lim Poh Chin Mrs. Means
Kindergarten	...	Miss Ruth Lim, <i>Headmistress</i>
Hinghua Church	...	PAUL S. H. HANG, <i>Pastor.</i>
Women's Work	...	{ Mrs. Paul Hang Miss Ruth Harvey
Kwangtung Church	...	<i>Supplied by</i> Chow Chee Yee
Bible Woman	...	<i>To be supplied</i>
Women's Work	...	Mrs. Chow Chee Yee
Baya Lebar Church	...	<i>To be supplied</i>
Telok Ayer Church	...	HONG HAN KENG, <i>Pastor.</i>
Bible Woman	...	Mrs. Tan Ai Mui
Women's Work	...	Mrs. Hong Han Keng
Kindergarten	...	Miss Lim Ei Ai, <i>Headmistress.</i>

JOHORE:

Jementah Church	...	YAP IT TONG, <i>Pastor.</i>
Chinese School	...	Ng Chiong Hing
Labis Church	...	YAP IT TONG
Segamat Church & Circuit	...	YAP IT TONG, <i>Pastor.</i>
Bible Woman	...	Miss Lim Siu Sin
Women's Work	...	Mrs. Yap It Tong
Methodist Girls' School	...	Miss Yap Ai Chu, <i>Headmistress.</i>
Kindergarten	...	Mrs. Sih Giok Ing, <i>Headmistress.</i>

CENTRAL CHINESE DISTRICT

YAW YEE SAN, Superintendent

(362-A Cheras Road, Pudu, Kuala Lumpur, F. M. S.)

KUALA LUMPUR:

Hakka-Cantonese Church	...	YAW YEE SAN, <i>Pastor.</i>
Bible Woman	...	Mrs. Loh E. Koo
Cantonese Evangelistic Work	...	Miss Emma Olson
Young People Work	...	L. B. Terry
Chinese Downtown Church	...	LIM KENG LEONG, <i>Pastor.</i>
Bible Woman	...	Mrs. Deng Ping Deng
Young People Work	...	L. B. Terry
Klang Church	...	LIM KENG LEONG, <i>Pastor.</i>
Bible Woman	...	Mrs. Fok Siew Ing
Women's Work	...	{ Mrs. Lim Keng Leong { Mrs. A. Eklund
Kajang Church	...	<i>Supplied by</i> Cheng Fui Khim
Button Memorial School	...	{ P. L. PEACH, <i>Manager.</i> { Cheng Fui Khim, <i>Headmaster.</i>
Kuala Pilah Church	...	<i>Supplied by</i> Tan Choon Khoe
Mantin Church	...	<i>Supplied by</i> Tan Choon Khoe
Sepang Church	...	MOI POH PING, <i>Pastor.</i>
Women's Work	...	Mrs. Moi Poh Ping
Seremban Church	...	WONG DONG SING, <i>Pastor.</i>
Bible Woman	...	Mrs. Tay Siok Bee
Women's Work	...	Mrs. Wong Dong Sing
Port Dickson Circuit...	...	WONG DONG SING, <i>Pastor.</i>
Port Swettenham Circuit	...	LIM KENG LEONG, <i>Pastor.</i>

NORTHERN CHINESE DISTRICT

C. E. FANG, Superintendent

(P. O. Kampong Koh, Sitiawan, Perak, F. M. S.)

PENANG:

Chinese Church	...	TIMOTHY M. HUANG, <i>Pastor.</i>
Bible Woman	...	{ Mrs. Ang Sui Iau { Mrs. Tan Siok Bee
Women's Work	...	{ Mrs. Timothy Huang { Miss Urech { Miss Johnson

PROVINCE WELLESLEY:

Bukit Mertajam Church	...	Supplied by TIANG CU GI
Women's Work	...	{ Mrs. Tiang Cu Gi Mrs. Patterson
Resident Missionary	...	C. D. PATTERSON
Nibong Tebal Church	...	Supplied by TIANG CU GI
Women's Work	...	{ Mrs. Tiang Cu Gi Mr. Patterson
Parit Buntar Church	...	Supplied by TIANG CU GI
Women's Work	...	{ Mrs. Tiang Cu Gi Mrs. Patterson

PERAK:

District Missionary (P.O. Sitiawan)	E. O. McGraw
District Women's Work	... Miss Mechteld Dirksen
District Evangelistic Work	... Miss Goh Gie Hing
Ayer Tawa Horley Memorial Church	Supplied by TAN HAN KIAT
Bible Woman...	... Mrs. Lee Siok Ing
Women's Work	... Mrs. Tan Han Kiat
Bruas Church	... Supplied by Cheng Chee Leong
Women's Work	... Mrs. Cheng Chee Leong
Kampong Bahru Church	... Supplied by Tan Ong Seng
Women's Work	... Miss M. Dirksen
Kampong Koh Pioneer Church	... C. E. FANG, Pastor
Assistant Pastor	... Supplied by Diong Mau Guong
Bible Woman	... Mrs. Ding Lien Hui
Clinic for Women & Children	Miss Mechteld Dirksen
Parish Visitor	... Miss Janet Chen
Women's Work	... Mrs. C. E. Fang
Lumut Church	... Supplied by Shih Yu Shou
Women's Work	... Mrs. Shih Yu Shou
Simpang Ampat Church	... Supplied by Shih Yu Shou
Women's Work	... { Mrs. Shih Yu Shou Mrs. Lee Sew Ing
Sitiawan Second Road Church	... Supplied by Harry Fang
Women's Work	... Mrs. Hong Tiap Eng
Hwa Ming Chinese School	... Chong Sek Leng, Headmaster.

Trinity Church (Third Road)	...	<i>Supplied by</i> Goh Gie Ong
Bible Woman	...	Mrs. Cieng Gu Ting
Women's Work	...	{ Mrs. Goh Gie Ong { Miss Yik Nguk Ing
Religious Education Work	...	Miss Janet Chen
Taiping Church	...	<i>Supplied by</i> Lim Yau Tong
Bible Woman	...	Mrs. Tan Bee Kim
Women's Work	...	{ Miss Bunce { Mrs. Lim Yau Tong
Pusing Church	...	<i>Supplied by</i> Cheng Chee Leong
Women's Work	...	Mrs. Cheng Chee Leong

SPECIAL APPOINTMENTS

Editor "Southern Bell" (Chinese		
Monthly Magazine)	...	ANDREW K. T. CHEN
Business Manager	...	HONG HAN KENG
Contributing Editors	...	PAUL S. H. HANG
		C. E. FANG
		TIMOTHY M. HUANG
		LIM KENG LEONG
		G. H. CHANG
		CHEN PI JEN
		LIN CHEE SU
Secretary of the Building &		
Location Board	...	R. A. BLASDELL
Assistant Secretary	...	R. L. ARCHER
Secretary for Religious Education		PAUL B. MEANS
		Miss Eva I. Nelson
Associate Secretary for		
Chinese Work	...	PAUL S. H. HANG
On Leave:	...	D. H. YAP

VIII. Statistics: 2. Statistician's Report of the Malaysia Chinese Mission Conference
for the Year Ending 30th November, 1937. 27

NAME OF CHARGE 會堂名稱 馬華年會統計表 (1)	MINISTERIAL SUPPORT								
	Total claim including house rent	SUPPORT OF PASTOR				CONF. Claimants	District Superin- tendents	Bishops	Total paid locally for ministerial support (Colk. No. 3, 6, 8, 9)
		Paid by Mission	Paid by School	Paid locally in- cluding house rent	Rental value of parsonage per annum	Total paid			
						1			
薪租 金需 房款	差補 會助	學補 校助	本房 堂租 在內	收師 全在 實年 屋租	養實 老交 款	教給 區養 長	會給 督養	供師 共 養在 付地 去	
Northern District 南 區									
Ayer Tawer 亞亦斗瓦	648	132		516	96	20	24	4	564
Bruas 木 歪脚	384	356		28	18	2			30
Bukit Mertajam 大 山脚	756	264		492	180	12	8	2	514
Kampong Bahru 新 甘光	336			336	36	12	6	2	356
Kampong Koh 甘 文閣	1740	480		1260	240	75	36	5	1376
Nedong-Tebal & Parit Buntar 高淵新峇盤	312			312		6	10		328
Penang 檳 榔嶼	1560			1560	120		12		1611
Second Road 二 條路	180			180		10	12	2	204
Simpang Ampat-Lumut 安土坎	600	187		413	180	8	9		430
Taiping 大 平	360			360	60	15	6		381
Third Road 三 條路	522	154		368	72	20	4	3	405
Total for 1937 共	7398	1573		5825	1002	160	137	18	6199
Central District 中 區									
Cantonese 廣 東	1373	173		1200	360	50	12	13	1275
Hokkien 福 建	127			127		35	10	10	182
Kiang 巴 雙	900	173		727	240	40	10	8	785
Kajang 加 影	605	259		125	120	5	3	3	136
Seremban 美 蓉	960			701	240	39	3	2	745
Mantin 文 叮	120			120		9	1	2	132
Sepang 雪 邦	540			420	120	22	1	1	444
Kuala Pilah 瓜 刺比拉	84			84		5	1	1	91
Pork Dickson 波 德 申	23			23		4			27
Total for 1937 共	4732	605		3527	1080	209	41	40	3817
Southern District 北 區									
Bukit Panjang 武吉班讓	444	444			84				
Foochow 福州音	792	168		1092	300	46	27	9	1174
Geylang 芽籠音	770		165	605	50	37	61	21	724
Hinghua 興化音	1200	174	180	846		26	33	10	915
Jementah 興民達						5	3	1	9
Kwantung 粵 僑	1080	264		816	180	40	47	15	918
Labis 拉 比 士		60				4	2	1	7
Paya Lebar 後 港	225	225							
Segamat 昔 加 也	840	209	24	609		17	35	13	674
Telok Ayer 直落亞逸	2000			2000	500	80	83	28	2191
Total for 1937 共	7351	1544	369	5968	1114	255	291	98	6612
Grand Total 總 共	19481	3722	369	15320	3196	644	469	116	16628

馬華年會統計表 (2)

	BAPTISMS		PREPARATORY MEMBERSHIP		CHURCH MEMBERSHIP					
	Children baptised this year	Adults baptised this year	Preparatory members received during this year	Preparatory members now on the Roll	FULL MEMBERSHIP					
					Received from Preparatory Membership or profession of faith	Received by transfer	Full members now on the Roll, not including Non-resident (Inactive) members	Non-resident-Inactive members	Removed by transfer	Deaths during the year
11	12	13	14	15	16	17	18	19	20	
	本年領兒洗	本人年領成洗	本收年學新習	現有友學	由收學入習會	由收移入照會	正友式實會數	不無在動地作	携而證他書往	本逝年世
Northern District										
Ayer Tawer	49	20	66	88	40	2	98	14		2
Bruas	1	2	2	7	4		20	4		
Bukit Mertajam	4	2	5	5	6	2	30	13	4	
Kampong Bahru	8	5	5	12	2	2	27	4		2
Kampong Koh	88	33	72	176	5	1	274	34	3	3
Nedong-Tebal & Parit Buntar	1	2	2	2	2		19			
Penang	21	31	20	192	2		147	35	1	
Second Road				30			26			
Simpang Ampat-Lumut	16	9	8	36	11	1	52	8		1
Taiping	1	3	4	14	4	2	56		1	
Third Road	45	35	24	90	12		60	9		2
Total for 1937	234	142	208	652	106	10	809	122	9	10
Central District										
Cantonese	13	15	19	51	13		164	6		4
Hokkien	10	13	28	45	20	10	111	12	3	
Klang	14	16	17	41	10	4	148	4	10	1
Kajang	8	1	12	41	10		45	4		1
Seremban	23	19	19	26	7		87	11		6
Mantin	5	9	7	10	4	10	34	4		1
Sepang	14	13	6	26	2	6	110	25	1	
Kuala Pilah			8	12	4		13	3		
Pork Dickson							8			
Total for 1937	87	86	116	252	70	30	720	69	14	13
Southern District										
Bukit Panjang		1	10	10	6	3	9			
Foochow	15	10	13	30	11	2	100	20	3	2
Geylang	14	9	13	38	11		57	19	12	1
Hinghua	22	8	20	21	10	8	93	9	9	
Jementah	1	2	2	10	2		11			
Kwantung	22	29	40	70	29	5	115	23	1	2
Labis	1	2	2	8	2	2	16			
Paya Lebar					4		8			
Segamat	10	6	10	35	10	3	51	3	3	
Telok Ayer	42	36	56	215	43		170			1
Total for 1937	127	103	166	437	128	23	630	74	28	6
Grand Total	448	331	490	1341	304	63	2159	265	51	29

馬華年會統計表 (3)	MEMBERSHIP			SUNDAY SCHOOLS					EPWORTH LEAGUES		
	Adherents	No. of Baptised children not yet enrolled as preparatory members	Christian Marriage	Number of Sunday Schools	Officers and Teachers	Total enrolment including Cradle Roll, Home Dept. Officers and Teachers, and pupils	Average attendance	Annual expenses	Senior members	Intermediate and Junior members	Annual expenses
	21	22	22a	23	24	25	26	27	28	29	30
附屬者	領兒洗童	本結年婚	主日學	教職員	全人體數	平人均數	本開年費	務年德會成員	幼會年員	本開年費	
Northern District											
Ayer Tawer	19	117		3	5	300	240	44			
Bruas		11		1	2	38	27				
Bukit Mertajam	2	14							36	2	38
Kampong Bahru		53		2	4	65	45				
Kampong Koh	3	318		8	30	885	760	28	40	80	24
Nedong-Tebal & Parit Buntar	1			1	4	40	25	18		30	
Penang	16	91		4	23	480	390	150		50	60
Second Road	8	23		1	4	120	80	18			
Simpang Ampat-Lumut		10		2	6	58	40	16			
Taiping		22		1	7	85	65	29			
Third Road	2	105		1	9	259	125	38			
Total for 1937	51	759	21	24	94	2330	1797	341	76	162	122
Central District											
Cantonese		66	1	2	3	74	60	32	70		65
Hokkien	11	60	1	3	5	100	90				
Klang	26	137	5	3	5	92	75	22			
Kajang	2	55	1	1	3	75	65	18			
Seremban		80	3	1	8	140	110	20			
Mantin		20		1	2	45	35				
Sepang		59		1	3	100	80				
Kuala Pilah		8		1	2	40	30				
Pork Dickson											
Total for 1937	39	485	11	13	31	666	545	92	70		65
Southern District											
Bukit Panjang	9		1								
Poochow		40	2	3	17	165	120	89	5	2	82
Geylang		78		1	10	158	120	30			
Hinghua		103	1	1		130	95	3			
Jementah		1		1	2	40	25	2			
Kwantung		69	1	1	10	158	122	128			
Labis		15	1								
Paya Lebar	8	2									
Segamat	10	46	2	1	10	120	75				
Telok Ayer		135	6	5	37	427	350		55		100
Total for 1937	27	484	14	13	86	1198	907	252	80	2	182
Grand Total 總共	117	1728	46	50	211	4194	3249	685	226	164	369

馬華年會統計表 (4)

	CHURCH PROPERTY									
	No. of Churches	Estimated value of land and buildings	No. of Parsonages	Estimated value of land and buildings	Paid for buildings and improvements on property	Paid on old indebtedness not including interest	Present indebtedness including debts on current expenses	Current expenses, not including ministerial support	Total (including cols. 35, 36 and 38)	
	31	32	33	34	35	36	37	38	39	
	教幾堂座	教地價堂皮及估	牧幾師座屋	牧地師皮屋及估價	建修整屋費	還利息(債在外)	現負在債	本什年費	付總款數	
Northern District										
Ayer Tawer	1	4500	1	2400		400		56	456	
Bruas								8	8	
Bukit Mertajam	1	7500	1	4200				100	100	
Kampong Bahru	1	3000	1	3000	1590			52	1642	
Kampong Koh	1	23500	1	5000	3184	286	9845	291	3761	
Nedong-Tebal & Parit Buntar								7	7	
Penang	1	30500	1	3500				634	634	
Second Road	1	3000	1	500				10	10	
Simpang Ampat-Lumut			1	2800		30	380	40	70	
Taiping	1	5000	1	1200				24	24	
Third Road	1	3000	1	600	118			36	154	
Total for 1937	8	80000	9	23200	4892	716	10225	1258	6866	
Central District										
Cantonese			1	5000				220	220	
Hokkien								16	16	
Klang	2	20000	3	5000	2150		300	25	2175	
Kajang	1	6000	1	500	2526			38	38	
Seremban	1	18000	1	3250				152	2678	
Mantin	1	1600						80	80	
Sepang	2	1650	1	1200						
Kuala Pilah	1	2000						45	45	
Pork Dickson	1	2500								
Total for 1937	9	51750	7	14950	4676		300	576	5252	
Southern District										
Bukit Panjang										
Foochow	1	17000	1	5000	8000			200	8200	
Geylang	1	20000	1	9000				574	574	
Hinghua	1	6500						254	254	
Jementah	1	1600						40	40	
Kwantung								41	41	
Labis								220	220	
Paya Lebar										
Segamat	1	5000	1	1000	345			226	571	
Telok Ayer	1	75000						782	782	
Total for 1937	6	125100	3	15000	8345			2337	10682	
Grand Total 總共	23	56850	19	53150	17913	716	10525	4171	22820	

馬華年會統計表 (5)	MISCELLANEOUS				Disciplinary Benevolences	ANNUAL CONFERENCE BENEVOLENCES				
	Number of Local Preachers	NUMBER OF SUBSCRIBERS		Amount contributed by the Ladies Aid Society	Total Disciplinary Benevolences	Jean Hamilton Theological School	Eveland Seminary	British & Foreign Bible Society	Pastors' Leave Fund	Local Preachers' Provident Fund
		Malaysia Message	Southern Bell							
	40	41	42	43	47	48	49	51	52	53
本地傳地道	英會文報	南鐘報	婦女貢獻	網規例定	男神學	女神學	聖公書會	告欸假項	本地養老傳地道	
Northern District										
Ayer Tawer			17			10	2	2		4
Bruas	1		5			1		1		
Bukit Mertajam		1	23			3				
Kampong Bahru	2		8	5		4	1	2	2	
Kampong Koh	9	4	49	5	2	10	2	5	4	2
Nedong-Tebal & Parit Buntar		7	6			2				
Penang	3		25	25		10		2	2	2
Second Road			5			3		1		1
Simpang Ampat-Lumut	1	1	20	3		3	1	1	1	2
Taiping	1		4			5		1		
Third Road	2		21		2	5	4	2	2	2
Total for 1937	19	13	183	38	4	56	10	16	11	13
Central District										
Cantonese	1		30		5	2	3	2		6
Hokkien			45			3		2	6	2
Klang	1	1	50	125		6		5	5	2
Kajang	1	2	5				3			3
Seremban			55			15			4	8
Mantin						4				4
Selangor	2		20			2			2	2
Kuala Pilah						2				2
Pork Dickson										
Total for 1937	5	3	205	125	5	34	6	9	17	29
Southern District										
Bukit Panjang		1	1							
Foochow	1	3	34	10	2	8	2	2	6	6
Geylang	4		20		1	5		1	2	4
Hinghua			26		1	5	1	1	3	3
Jementah	1					1				1
Kwantung	2		40		2	10		1	3	4
Labis						1				1
Paya Lebar										
Segamat	3	5	113		1	2		1	1	2
Telok Ayer	2		44		4	25		2	4	8
Total for 1937	13	9	278	10	11	57	3	8	19	29
Grand Total 總共	37	25	666	173	20	147	19	33	47	71

馬華年會統計表 (6)

	ANNUAL CONFERENCE BENEVOLENCES											China's Relief Fund	Total Benevolences (including cols. 47, 58 and 61)	Total amount raised locally for all purposes (including cols. 10, 27, 30, 39 and 62)	
	Home Missionary Society	From Church	From Sunday School	From Epworth League	Religious Education	From Church	From Sunday School	From Epworth League	Asiatic Preachers' Bungalow	Southern Bell	Total Annual Conference Benevolences				
	54	54a	54b	54c	55	55a	55b	55c	56	57	58				59
	本地佈道	由堂會	由主日學	由務德會	宗教教育	由堂會	由主日學	由務德會	休憩所	補助南鐘	年會規定 慈善款共定	中國傷難捐	慈善款統共	各地統籌 款項付本	
Northern District															
Ayer Tawer	20				2				2	2	44		44	1103	
Bruas	2								2		6		6	44	
Bukit Mertajam	10								2		15	15	30	682	
Kampong Bahru	8				3				2	2	24		24	2022	
Kampong Koh	45				7				2	5	82	52	136	5325	
Nedong-Tebal & Parit Buntar	5									1	8		8	361	
Penang	25				4				2	2	45		45	2500	
Second Road	2				6				2		15		15	247	
Simpang Ampat-Lunut	2				2				2		13	100	113	629	
Taiping	30				11				2	1	50		50	484	
Third Road	15				5				2	5	42		44	641	
Total for 1937	164				40				20	18	344	167	515	14043	
Central District															
Cantonese	28								2	2	45	401	451	2043	
Hokkien	20				4				2	6	45	254	299	497	
Klang	25				5				2	5	55	510	565	3547	
Kajang	8								2	3	19	150	169	361	
Seremban	36				8				2		73		73	3516	
Mantin	3								2		13		13	225	
Selangor	2				1				2		11	400	411	855	
Kuala Pilah	2				1				2		9		9	145	
Pork Dickson														27	
Total for 1937	124				19				16	16	270	1715	1990	11216	
Southern District															
Bukit Panjang												33	33	33	
Foochow	14				6				2	5	51	200	253	9798	
Geylang	22				2				2	2	40	197	238	1566	
Hinghua	13				3				2	1	32	310	344	1516	
Jementah	3										5	200	205	256	
Kwantung	24				2				2	2	48	340	390	1477	
Labis	2									1	5	400	405	632	
Paya Lebar												51	51	51	
Segamat	11				1				2		20	1100	1121	2366	
Telok Ayer	45				6				2	3	95	1122	1221	4294	
Total for 1937	134				20				12	14	296	3953	4261	21989	
Grand Total	422				79				48	48	910	5835	6766	47248	

3. Statistician's Recapitulation, 1937. 馬華年會統計表撮要

NAME OF DISTRICT	NAME OF DISTRICT SUPERINTENDENT	MINISTERIAL SUPPORT									
		SUPPORT OF PASTOR			SUPPORT OF DISTRICT SUPERINTENDENT		SUPPORT OF BISHOPS		SUPPORT OF CONFERENCE CLAIMANTS		Total Paid for Ministerial Support
		Total Claim, including House Rent	Total Paid, including House Rent	Rental Value of Parsonage	Claim	Paid	Claim	Paid	Claim	Paid	
1	2	3	4	5	6	7	8	9	10		
Malaya Annual Conference Total for 1937 .. 馬來年會		65579	36566	5030		881		126		1344	45165
Malaysia Chinese Mission Conference Total for 1937 .. 馬華年會		19481	15320	3196		469		116		644	16628
1937 Total for combined Conference 1937 .. 二年會合共		85060	51886	8226		1350		242		1988	61793
1936 Total for combined Conference 1936 .. 二年會合共		84546	86709	7751		627		186		1878	83797
	Increase ..	514		475		723		56		110	
	增										
	Decrease ..		34823								22004
	減										
		需要牧師薪金房租	共付牧師薪金房租	牧師屋全年租金	需教區長款	付教區長款	需會督款	付會督款	需養老款	付養老款	供養牧師共付若干

Statistician's Recapitulation, 1937. (2)

34

CHURCH MEMBERSHIP										CHURCH SCHOOLS				EPWORTH LEAGUE	
BAPTISMS		PREPARATORY MEMBERSHIP		FULL MEMBERSHIP						Number of Church Schoola	Officers and Teachers	Enrolled in All Departments including Officers and Teachers, Pupils, Nursery Roll, and H-me Department	Church School Current Expenses	Senior and Young People	Intermediate and Juniors
Children Baptized this year	Adult Baptized this year	Preparatory Members Received During the Year	Preparatory Members now on Roll	Received from Preparatory Members or on Profession of Faith	Received by Transfer	Full Members now on Roll including Inactive Members	Inactive Members	Removed by Transfer	Deaths During the Year						
12	13	14	15	16	17	18	19	20	21	22	23	24	25	26	27
1017	806	844	2952	751	309	7699	659	274	74	110	518	8187	3966	1999	1481
448	331	490	1341	304	63	2424	265	51	29	50	211	4194	685	226	164
1465	1137	1334	4293	1055	372	10123	924	325	103	160	729	12381	4651	2225	1645
1341	1131	1377	3582	1166	371	10419	1054	330	129	148	667	10676	4348	2265	1707
124	6		711		1					12	62	1705	303		
		43		111		296	130	5	26					40	62
本年小子受洗	本年成人受洗	本年新收學習友	現有學習友	由學習收入會者	由證書收入會者	現有會友(包括無動作者)	無動作會友	携證書而他往者	本年逝世者	主日學數目	教職員數目	主日學全體人數	主日學開費	務德會成年會員	務德會童年會員

Statistician's Recapitulation, 1937. (3)

29	CHURCH PROPERTY								MISCELLANEOUS		
	30	31	32	34	35	36	37	38	39	40	
Number of Church Buildings	Estimated Value of Land and Buildings	Number of Parsonages	Estimated Value of Land and Buildings	Paid by the Charge for Building and Improvements	Paid on Old Indebtedness not including Interest	Present Indebtedness including Debt on Current Expenses	Current Expenses not including Ministerial Support	Local Preachers	Subscribers to the Malayan Methodist Papers	Amount Contributed by Ladies' Aid Society	
75	379030		188550	27491	967	11399	14235	148		3869	
25	256850	19	53150	17913	716	10525	4171	37	691	173	
100	635880		241700	45404	1683	21924	18406	185		4042	
100	660470	75	661170	15661	7382	29578	19877	176	2198	3743	
				29743				9		299	
	24590		419470		5699	4654	1471				
禮拜堂樓座	禮拜堂估價	牧師屋樓座	牧師屋估價	及修理費 本堂共付建築	還舊債(利息在外)	現在債務	雜費(牧師薪金 在外)	本地傳道人數	訂購馬來各會報	婦女協會貢獻	

4. Conference Treasurer's Report

Malaysia Chinese Mission Conference.

馬來西亞中華美以美會差會財政報告

Districts 教區	Northern 北部		Central 中部		Southern 南部		Con. Total 共數		總共 Grand Total
	Cash 現款	Voucher 收據	Cash 現款	Voucher 收據	Cash 現款	Voucher 收據	Cash 現款	Voucher 收據	
									1937
1. Ministerial Support 供養牧師 養老款 6. Conference Claimants 教區長 8. District Superintendents 會督 9. Bishops	\$215.00	\$ -	\$209.00	\$ -	\$255.00	\$ -	\$679.00	\$ -	\$679.00
	12.00	125.00	42.00	-	96.00	204.00	150.00	329.00	479.00
	22.00	-	39.00	-	41.00	48.00	102.00	48.00	150.00
Total of Col. No. 1 總數	\$249.00	\$125.00	\$290.00	-	\$392.00	\$252.00	\$931.00	\$377.00	\$1,308.00
2. Disciplinary Benevolences 網例所定慈善捐 堂會捐 44. From Church 主日學捐 45. From Sunday School 務德會捐 46. From Epworth League	4.00	-	5.00	-	5.00	-	14.00	-	14.00
	-	-	-	-	2.00	-	2.00	-	2.00
	-	-	-	-	4.00	-	4.00	-	4.00
Total of Col. No. 2 總數	\$4.00	-	\$6.00	-	\$11.00	-	\$20.00	-	\$20.00
3. Annual Conf. Benevolences 年議會所定慈善捐 男神道學捐 48. Jean Hamilton Theological School 女神道學捐 49. Eveland Seminary 體仁堂孤兒院等捐 50. Homes, Orphanages, etc. 大英聖書公會捐 51. British & Foreign Bible Society 牧師告假款 52. Pastors' Leave Fund 本處傳道養老款 53. Local Preachers Prov. Fund 本地佈道會捐 54. Home Mission Society 宗教教育捐 55. Religious Education 亞洲傳道休憩所捐 56. Asiatic Bungalow 南鐘報捐 57. Southern Bell	14.00	42.00	16.00	19.00	9.00	48.00	39.00	109.00	148.00
	10.00	-	6.00	-	3.00	-	19.00	-	19.00
	-	-	-	-	-	-	-	-	-
	16.00	-	10.00	-	8.00	-	34.00	-	34.00
	11.00	-	17.00	-	19.00	-	47.00	-	47.00
	13.00	-	28.00	-	29.00	-	70.00	-	70.00
	69.00	95.00	73.46	50.54	134.00	-	276.46	145.54	422.00
	15.00	25.00	18.00	-	20.00	-	53.00	25.00	78.00
	2.00	18.00	10.00	6.00	6.00	6.00	18.00	30.00	48.00
	13.00	5.00	16.00	-	9.00	5.00	38.00	10.00	48.00
Total of Col. No. 3 總數	\$163.00	\$185.00	\$194.46	\$75.54	\$237.00	\$59.00	\$594.46	\$319.54	\$914.00
4. Other Cash Items 其他各項捐款 其他慈善捐 59. Other Benevolences 總議會經費捐 60. General Conf. Expenditure	-	167.00	-	-	-	2,173.00	-	2,340.00	2,340.00
	-	-	-	-	1.00	-	1.00	-	1.00
Total of Col. No. II, III & IV	\$167.00	\$352.00	\$199.46	\$75.54	\$249.00	\$2,232.00	\$615.00	\$2,659.54	\$3,275.00
供養牧師，網例所定慈善捐，年議會所定慈善捐，其他各項捐款總結之數。 Grand Total (Cols.) I, II, III & IV.	\$416.00	\$477.00	\$489.46	\$75.54	\$641.00	\$2,484.00	\$1,546.46	\$3,036.54	\$4,583.00

方漢京報告

Submitted as Correct.

HONG HAN KENG

Conference Treasurer.

1. Pastoral Record

Malaysia Chinese Mission Conference Chronological Roll, 1938.

Joined Malaysia Chinese Mission Conference	Joined Malaya Conf.	NAME*	Home Conference	Admitted on Trial.	Full Membership	Standing in Course of Study†							
						Vernacular Course							
						Chinese							
Malay	Foochow	Hakka	Cantonese	Hinghua	Amoy	Mancharin	English						
1936	1921	梅 保 平 MOI POH PENG	Malaya	1921	1924	p	x		M		x		x
1936	1923	葉 翼 堂 YAP IT TONG	Malaya	1923	1925	p				M	x	x	
1936	1927	黃 懋 庭 HUANG TIMOTHY M.	Malaya	1927	1929	p					M	x	
1936	1927	丘 如 山 YAU YEE SAN	Malaya	1927	1929	p		M	x				x
1936	1929	方 策 FANG, C. E.	Burma	1918	1923	p	x				M	x	x
1936	1929	范 新 福 HANG, PAUL S. H.	Malaya	1929	1931	p				M	x	x	
1936	1930	林 寶 真 LIM POH CHIN	Hinghua	1891	1899	p	x			M	x	x	
1936	1931	葉 意 賢 YAP D. H.	Malaya	1931	1933	p		M				x	x
1936	1932	方 漢 京 HONG HAN KENG	Malaya	1932	1934	p					M	x	
1936	1934	王 東 昇 WONG DONG SING	Foochow	1921	1924	p		M					
1937	1934	林 慶 良 LIM KENG LEONG	Malaya	1934	1936	p					M	x	
1937	陳 觀 斗 CHEN ANDREW K. T.	Foochow	1925	1937	p		M				x	x
1937	陳 漢 傑 TAN HAN KIAT	Malaya	1937	2					M		

* Small capitals are used for Elders; italics for Deacons.

p. Passed entire course.

† Asiatic preachers are marked M in their mother tongue and x in other languages in which they can preach.

休 養 牧 師

2. Retired Ministers

Joined Malaysia Chinese Mission Conference	NAME	Home Conference	Admitted on Trial	Full Membership	Date of Retirement
1936	李 可 楨 LI KO DING	Hinghua	1894	1896	1929
1936	黃 發 美 NG HUAT BI	Hinghua	1908	1911	1929
1936	黃 寬 柔 NG KHOAN JIU	Malaya	1911	1913	1930
1936	江 耀 祥 KONG IAU SIONG	Malaya	1905	1907	1930
1936	戴 保 珍 TAI POH TING	Malaya	1908	1911	1933
1936	汪 玉 瑞 ANG GIOK SUI	Malaya	1924	1926	1933
1936	林 鴻 勳 LIM HONG HUN	Hinghua	1901	1903	1934
1936	林 鴻 萬 LIM HONG BAN	Hinghua	1902	1904	1938

Conference Sessions

Year	Date	Place	Presiding Bishop	Secretaries
1936	Jan. 7	Singapore	Edwin F. Lee	TIMOTHY M. HUANG MOI POH PENG
1937	Jan. 14-17	Singapore	Edwin F. Lee	TIMOTHY M. HUANG MOI POH PENG
1937	Dec. 16-20	Penang	Edwin F. Lee	ANDREW K.T. CHEN MOI POH PENG

牧 師 逝 世 錄

X. Roll of the Dead
Members of Conference

NAME	Place of Birth	Admitted on Trial	Joined Malaysia Conference	Place of Death	Date of Death	Age
LAU SENG CHONG	China	1899	1899	China	May 20, 1902	—
DENG PING DENG	China	1908	1914	China	1923	42

馬來西亞中華美以美差會年會錄

一九三七

馬來西亞中華美以美差會年會錄目次：

一。插圖：

- 一。李溢恩會督玉照
- 二。第三屆年議會全體攝影

二。職員：

- 甲。華人年議會職員
- 乙。會友年議會職員
- 丙。年議會各部委員
- 丁。特別委員

三。記錄：

- 甲。華人年議會記錄
- 乙。會友年議會記錄

四。年議會例問：

五。一九三八年委任表：

六。報告：

- 甲。北部教區報告書.....方如策 十六
- 乙。中部教區報告書.....邱波撤米 十六
- 丙。南部教區報告書.....林寶真 十四
- 丁。教會情景部報告書.....林寶真 十四
- 戊。基督教文字事業報告書.....范新福 十四
- 己。南鐘報報告書.....陳觀斗 十四
- 庚。本地佈道部報告書.....邱波撤米 十六

七。議案：

- 甲。審查部議案.....黃懋庭 廿五
- 乙。公衆道德部議案.....林慶良 廿五
- 丙。宗教教育部議案.....黃懋庭 廿五
- 丁。考試部議案.....范新福 廿五
- 戊。執事部議案.....陳觀斗 廿五
- 己。佈道委員議案.....方漢京 廿五
- 庚。陳請部議案.....方漢京 廿五
- 申。鳴謝部提謝.....林慶良 廿五

八。課程表：

- 甲。牧師課程表.....廿九
- 乙。本處傳道課程表.....廿九
- 丙。勸士課程表.....廿九

九。雜表：

- 甲。年會統計表.....卅四
- 乙。年會財政表.....范新福 卅四
- 丙。馬來亞與馬來西亞兩年議會統計表撮要.....方漢京 卅四
- 丁。現任牧師記錄表.....卅四
- 戊。休養牧師表.....卅四
- 己。逝世牧師表.....卅四

李 溢 恩 會 督



Bishop Edwin F. Lee, M. A., D. D.

二。 職 員

會 督

甲。 華人年議會職員

中文書記

西文書記

統計員

司庫員

考試部註冊員

差會財政員

建設部幹事

副幹事

以上各職員通訊處：

新加坡橫經路五號轉交

乙。 會友年議會職員

會長： 林恩典 新嘉坡英華學校

書記： 方允恭 昔兆遠甘文閣英華學校

司庫： 會惠欽 加影美會禮拜堂

丙。 年議會各部委會

經濟委員 (財政部)

李溢恩

陳觀斗

梅保平

范新福

林慶良

范新福

亞 策

玻斯都

亞 策

李會督主席 林恩典書記 方漢京 方 策 丘如山
被選舉者： 牧師黃懋庭 會友林恩典

考 試 部

註冊員： 范新福

主考員： 黃懋庭 陳觀斗 王東昇

福州語言 陳觀斗

國 語 黃懋庭

廣東語言 丘如山

閩南語言 林慶良

審 查 員

甲組一年 林寶真 林慶良

乙組二年 黃懋庭

丙組三年 范新福 梅保平

公衆道德部

葉奕堂 林慶良 陳漢傑 林恩典 江傳燦

理業委員(禮拜堂及牧師屋)

甲組一年 方漢京 林恩典

乙組二年 丘如山

丙組三年 方 策 邱濟浩

禮拜音樂部

黃懋庭 方 策 黃素琴女士 陳維光女士 王東昇

宗教文字委員

宗教文字幹事主席 陳觀斗 方漢京 范新福 方 策

黃懋庭

教會情景部

林寶真 梅保平 高桂馨 王東昇 邱清浩

教區紀錄部

葉翼堂 陳觀斗 林慶良

佈道事業委員

方漢京 高季恩 林鴻萬 方 策 陳春魁

本地佈道部

方漢京 方 策 丘如山

牧師： 陳觀斗

會友： 林恩典

年會錄編輯部

敏保羅 范新福 林鴻萬 年會書記

休憩所委員

方 策 施幼守 陳漢傑

年會秩序委員

牧師： 方漢京 林鴻萬 陳觀斗

會友： 林恩典 陳樹南

陳請委員

林寶真 王東昇 林耀東 曾志良 曾惠欽

上訴審判員

三位教區長並林寶真 林鴻萬 王東昇

宗教教育部

方 策 范新福 黃懋庭 陳觀斗 林慶良 林素蓮

高桂馨 王則義

丁。特別委員

南鐘報總編輯 陳觀斗

經理 方漢京

編輯 范新福

黃懋庭 方 策

陳弼人 林慶良

林志士 張元黃

亞 策

尼德珠師姑

葉意賢

在假

協助幹事

宗教教育幹事

副幹事

敏保羅

范新福

(錄記)

年 會 錄

會會員席
式譯員？

英文書記
三人為提

西佈道使

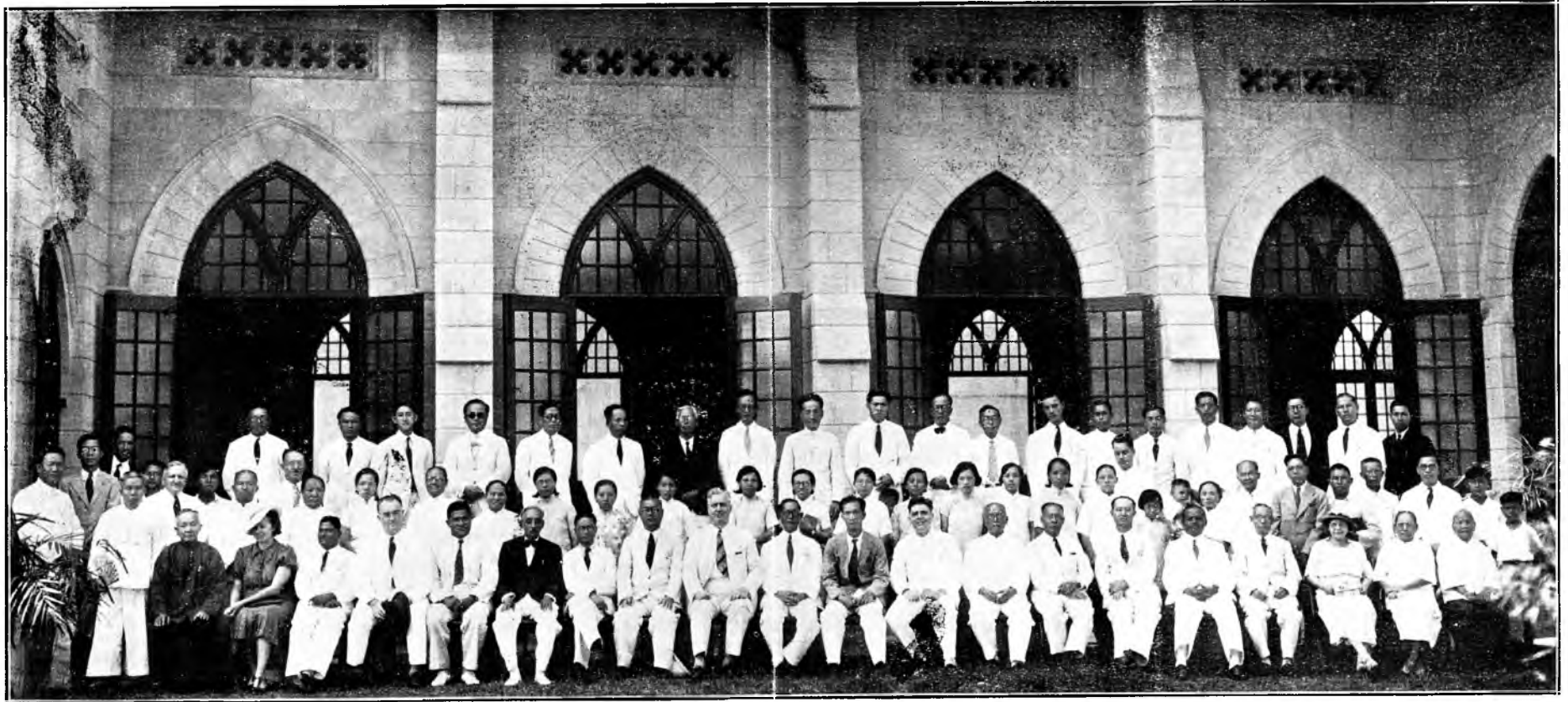
言。
言。
言。

米，唱詩五

新嘉坡芽

，林寶真
所作之工
廉牧帥（蘇

馬來西亞中華美以美差會年會議第三屆開會攝影一九三七年十二月十八日



Malaysia Chinese Mission Conference (Third Session), Chinese Methodist Church, Penang, S. S.
December 15-20th., 1937.

錄 會 年

(員 職)

不
運

三。年會記錄

甲。馬來西亞第二屆美以美會

華人差會年議會記錄

十一月十六日(拜四) 年會第一日

主降生後一千九百三十七年，十二月十六日上午八時半，本年會各牧師傳道，及會友代表，來賓等，同集於檳榔嶼油較路十八號，美以美會華人新建禮拜堂。李溢恩會督主席，唱詩祈禱畢，羅士越牧師演講「得勝的生活」，方策牧師繙譯華語。講畢復唱詩一百七十八首，祈禱。

議會開幕：時屆九點一刻，年議會開幕，前屆書記黃懋

庭唱點會員姓名：林鴻萬 梅保平 葉翼堂 黃懋庭

丘如山 方 策 范新福 林寶真 葉意賢不到 方漢

京 王東昇 林慶良 陳觀斗 告老會員：李可楨 黃

發美 王林榮不到 江耀祥不到 戴保珍不到 黃寬柔不到

汪玉瑞不到 林鴻勳不到來信問安

代理傳道：施幼守 周志儒 曾志良 陳恩成 陳春魁

高季恩 林耀東

介紹來賓：會督招請羅士越博士及其夫人，卜勒斯部博

士，明保羅博士，胡德廉牧師，程子琦牧師等，進立盞

前，一一介紹。會眾避席歡迎。

秩序表：會督問可否接納秩序委員所定秩序為正式秩序

表？ 眾贊成承受。

會員席：會督指定會場中前列三排座位，為年會會員席

繙譯員：會督問，可否請林君恩典為本年會正式譯員？

眾贊成。

選舉書記：公舉陳觀斗，梅保平二人，分任漢英文書記

提名委員：會督指派陳觀斗，梅保平，范新福三人為提

名委員，選人補充各部委缺席之數。

參議條例：會督聲明按綱例第四百二十七條，西佈道使

得參加議會，有發言權。

教區長報告：

林鴻萬品行無碍，通過。讀南部教區報告書。

丘如山品行無碍，通過。讀中部教區報告書。

方 策品行無碍，通過。讀北部教區報告書。

休息：時屆十點四十分，休息。十一點五分再集，唱詩五

十八首。

介紹：會督介紹黃君天寶於會眾，並稱譽黃君為新嘉坡芽

籠禮拜堂一個熱心重要之職員。

牧師報告：梅保平，葉翼堂，黃懋庭，范新福，林寶真

方漢京，以上六位品行無碍，通過。各報本年所作之工

特別演講：時屆十一點四十分。會督介紹胡德廉牧師(蘇

島佈道使)，登臺演講「佈道」題目。讀使徒行傳四十四章四節至廿節，引先知耶利米大膽傳神命；使徒彼得等受聖靈感動，大膽為主見證，可為吾儕效法。明年為本會先賢衛斯理約翰創立美以美會二百週年紀念之期。衛斯理牧師當年自受感動，將所得於己者傳之於人，吾儕宜利用此紀念時期，以勉會衆。

休會：時屆十二點半。會督請王東昇祈禱，會督自己為中國國難祈禱，衆唱三讚，李可楨牧師祝福，休會。

下午聚會：下午二時，教友代表組織議會。及各部委員分別開會。

音樂會：晚八時，檳城禮拜堂開音樂會。

十七日(拜五) 年會第二日

十七日上午八時半，林寶真牧師主理靈修會。唱詩二百卅一首。黃懋庭牧師祈禱。林寶真牧師以約翰十三章十五節，「我給你們作了榜樣，叫你們照着我向你們所作的去作」為題，勉勵會衆。

九點十五分，書記讀昨日記錄，修正通過。

聯席會議：會督介紹教友代議會，本年所舉主席林君恩典，副主席江君傳燦，書記方君允恭等就席。

林恩典先生演講，以馬太廿五章卅一節「主說，善哉，你良善忠心之僕，你在小事忠心，我將以大事付你，可

進來享受你主之樂」為題，勸勉會衆。

會督命教友代議會書記，點唱各代表姓名，請一一進站臺前

林恩典(新嘉坡直落亞逸禮拜堂)

黃天寶(新嘉坡芽籠堂) 陳觀斗牧師娘(新嘉坡福州堂)

范新福牧師娘(新嘉坡興化堂) 周志儒(新嘉坡廣東堂)

林玉嬌女士(昔仔末堂) 陳作霖(吉隆坡廣東堂)

林海東(吉隆坡福建堂) 余垂田(巴雙堂)

陳春魁(雪邦堂) 會惠欽(加影堂)

洪瑞要女士(檳城堂) 江傳燦(實兆遠甘文閣堂)

林貞貴(實兆遠三條路堂) 方允恭(實兆遠十字路堂)

張坤武夫人(大山脚堂) 黃振春(高淵，新峇嶼堂)

洪天才(太平堂) 邱瑞荃(芙蓉堂)

陳洪成(新甘光堂)共二十人，列立臺前。衆起立歡迎。

例問一。左列係本屆會友代表會職員姓名：

林恩典(主席) 江傳燦(副主席) 方允恭(書記)

會惠欽(會計) 余垂田(查賬)

介紹來賓：會督介紹馬來亞美以美年議會代表大

衛牧師，並會問安。 衆避席 大衛牧師致辭問候。

會督介紹前總議會會友代表邱清和先生，及馬來亞本地佈道

會主席邱波撒米先生。 衆避席。 邱波撒米先生報告

本地佈道情形。

提名委員報告：提名委員陳觀斗報告，選范新福

牧師娘代林振華爲公衆崇拜音樂部委員。本地佈道部，補選陳觀斗林恩典爲委員。亞洲牧師休憩所委員，選陳漢傑代丘文光。宗教教育部，選邱清和補充。

攝影：時至十點半，休息攝影。

十一點十五分復集，唱詩六十五首。

牧師報告：王東昇，林慶良，陳觀斗，及試用傳道陳漢傑，品行無碍通過。各報本年工作。

會督請方策將南北中三教區，本年會務情形，撮要報告，以供會友代表聽聞。

例問十一 方策提議，陳觀斗副議 各部委員之選派，先由督區長會提名於年議會委任。衆贊成。

例問十二：陳觀斗請下屆年議會在新嘉坡福靈堂聚會，如有不便，屆時可由會督與教區長酌定。衆贊成。

續開年議會：時至十點半，聯席議會事畢，續辦年議會事。

本處傳道及女傳道：會督問，按綱例二百八十二至八十四款所載，關於辦理女傳道，及本地傳道事，有誰提議歸各教區派員辦理？林鴻萬提議，方策副議，歸各教區辦理。衆贊成通過。

考問部報告：范新福報告林慶良已讀畢年會第四

年課程，考試及格，審查部保薦，按立爲正牧。丘如山，王東昇相繼保薦。衆贊成通過。

特別演講：時屆十二點十五分。會督請胡德廉牧師登臺演講。胡牧師讀使徒行傳第六章一至七節，論「教會組織，宜選派有名譽，受靈感之人，如古時使徒時代然。」

休會：時屆十二點卅五分。唱詩八十九首，黃發美牧師祝福休會。

下午聚會：下午各部委員會聚會。五時板城禮拜堂開歡迎會。

晚講道會：晚八時講道會，黃懋庭牧師主席，陳觀斗牧師演講「耶和華以勒」在耶和華的山上必有預備」。(創世記廿二章十四節) 勉衆獻身與主，犧牲一切以成主旨，亦可獲主鴻恩云。

十八日(拜六)年會第三日

聖餐：十八日上午八時半，李會督率林鴻萬，方策，丘如山，三位教區長，及羅士越，胡德廉兩位牧師，敬設聖餐。唱聖詩一百卅首，讀聖餐禮文，同守聖餐者約六十餘人。

聯席議會：九點十五分續開聯席議會。書記讀昨日紀錄，修正認可。

會友代議會書記讀提議案：

一。教友代表證書式要同樣。

二。會友每名年捐牧師養老金五角，仍不足，今議每堂正式會友滿百名以上者，加捐養老金十元，滿五十名以上者加捐五元。

會督云，會友議會所提議案二條，可否本議會提出討論？衆贊成。

林恩典提議宜照加。林鴻萬提議照辦，葉翼堂副議，衆贊成通過。會督請教區長注意，於明年六月間議會時提出討論。統計員范新福讀統計表。

休息：時屆十點廿分，方漢京祈禱，休息。

賑災欸：會督提問各堂捐賑中國難民欸，可否寄與中國基督教協進會轉交？范新福提議，方策附議，此後可交與上海中華基督教協進會，轉交發賑。此事各教區長寫信通知各堂照辦。如不便直寄回國者，可交本會司庫亞策牧師處代行轉寄回國。衆贊成通過。

休息：十點卅五分休息。

年議會：十一點十五分再集，唱詩二百廿二首。

介紹來賓：會督介紹樞城長老會明韜(Mints)牧師登臺，衆避席。明韜牧師致詞問候。

本地佈道議案：本地佈道新委員陳觀斗，報告提議三條：

一。本年會依佈道會所定規則，應舉三人加入為委員。

二。該委員中，當以一二人加入執行部。

三。本年會友每名仍照舊定年捐三角，為本地佈道之用。會督云，可交督區長會(會督及教區長議會)選派，以省時間。方漢京提議，林寶真附議，交督區長會選派。衆贊成。方策提議，葉奕堂附議，會友每名年捐三角充本地佈道經費。衆贊成。

宗教教育議案：范新福報告宗教教育部提案。

一。各教區選派幹事一人。

二。每教區每年應舉行宗教教育會一次。

三。請美國總幹事撥款一百五十元，津貼三教區用費。

四。各堂每年舉行兒童禮拜一次，並將是日所收捐款交宗教教育部為用費。

葉奕堂提議，方策附議，按照所議施行。衆贊成。葉奕堂報告公衆道德部議案。衆通過贊成。

特別演講：時屆十二點，會督請亞策牧師登臺演講。亞策博士講論「回教」。舉該教與基督教信仰不同之數點，及其新舊兩派。埃及為舊派，土耳其為新派，馬來亞則新舊兩派皆有。以資吾人參攷。

休會：時屆十二點四十五分。唱詩八十九首，梅保平牧師祝福，休會。

下午聚會：下午各部委員會議。

十九日(聖日) 年會第四日

十九日聖日。上午十一時，同集禮拜，並行按立聖職典禮。秩序如左：

- 一。聖歌——唱詩班。
- 二。召集敬拜——黃懋庭牧師。
- 三。唱詩第七十九首。
- 四。祈禱——方漢京牧師。
- 五。讀馬太福音書廿二章四十一至四十六節——林鴻萬牧師。
- 六。報告及收獻捐。
- 七。唱詩——唱詩班。
- 八。李會督主行按立林慶良為正牧典禮。書記陳觀斗牧師引林牧慶良到臺前，請會督按立。林鴻萬，方策，丘如山，羅士越四位牧師，助會督行按立禮。林慶良夫人與其夫同跑臺前成禮。
- 九。唱詩第一百七十首。
- 十。講道——李會督，以「你想基督為誰？」為題。勤勉會眾真實認識基督為彌賽亞，為永生上帝之子。
- 十一。唱詩第六十三首。
- 十二。李會督祝福，閉會。

晚講道會：晚八時聚會，黃懋庭牧師主席，黃約翰先生講道，以「上帝所需要於你的是什麼？」為題。勉人要得新生命，遵行主的旨意。

二十日(拜一)：年會第五日

二十日。上午八時半，靈修會，陳漢傑牧師主理。九時，年議會，書記讀昨日紀錄，修正通過。

舉編印年會紀錄委員：公舉明保羅，范新福，林鴻萬，及本年議會書記，為編印年會紀錄委員。

舉財政部委員：眾投票結果，黃懋庭廿二票，林恩典廿三票，當選。

會員告老：林鴻萬牧師在馬來西亞年會服務二十三年，自請告老。會督問密查部意見如何？審查部書記報告，該部經已核准林牧告成之請求。方策副議。眾贊成通過。會督請林鴻萬牧師到臺前，眾起立，方漢京祈禱。

休息：十二點五十分休息。

十一點一刻復集。

報告：

- (甲)林寶真讀教會情景委員報告。眾接納。
- (乙)范新福讀考試部報告。眾接納。
- (丙)方漢京讀年會財政報告。眾接納。
- (丁)陳觀斗讀南鐘報報告。眾接納。
- (戊)方漢京讀陳請委員報告。陳觀斗提議，葉翼堂副議，定本年一月末一個主日，並四月十五日耶穌受難節日，本年會各堂同時舉行為我國國難祈禱，並收賑災捐，寄歸祖國。

賑濟難民。 衆贊成通過。

年會請書記繕函寄呈蔣委員長，陳述我等爲我國勝利，並受難災民祈禱，并捐款助賑以表我僑愛國之忱。又對於蔣委員長盡力爲國，使全國成爲基督化之邦，尤爲欽佩而祝禱者也。 衆贊成。

(已)書記讀休養會員林鴻勳問安年議會之函。

舉派委員：

統計員：范新福

會計員：林慶良

例問：

第十七問。A 方策舉薦陳恩成爲年議會試用傳道，審查部保薦，考問部報告考試及格。 衆贊成通過。

B 陳漢傑試用第二年。課程已考。

第廿三問。A 課程已畢，本年被選爲長牧者，林慶良。

B 已被選爲長牧者，陳觀斗。

第廿七問。各傳道之品行已查。

第廿八問。准下列各名爲代理牧師：施幼守 周志儒 曾志良 高季恩 林耀東 陳春魁 程子琦 曾惠欽

二。讀本處傳道第一年課程者：周志儒 高季恩 陳春魁 讀第三年者：曾志良

第三十問。王林榮已休養，遷調蘇門答臘差會年議會。

第卅三問。棄意賢，如下屆年會時無來函，則將被改爲本

處傳道。

第四十問。休養牧師姓名列左：江耀翔 李可楨 黃發美 汪玉瑞 黃寬柔 戴保珍 林鴻勳 林鴻萬

第四十一問。棄意賢告假。

第四十二問。上訴審判委員 三位教區長並林寶真 林鴻萬

第四十八問。委任表另列。

第四十九問。下次年議會，集於新嘉坡福州禮拜堂。

讀委任表：丘如山讀中部教區委任表。方策讀北部教區委任表。方漢京讀南部教區委任表。

年會閉幕：時屆十二點三十分，唱詩一百三首，羅士越牧師祈禱，李會督祝福。第三屆華人年議會，遂於肅穆之中閉幕。

主席會督 李溢恩 書記 陳觀斗

乙。馬來西亞美以美會華人會友年議會記錄

馬來西亞第三屆美以美會華人會友年議會。時間：一九三七年十二月十六日下午二時。

地點：檳城中華美會禮拜堂。

主席：正會長陳樹南因事不能出席。

李會督派林鴻萬教區長爲臨時主席，襄理組織會友代表會。

一。唱詩，祈禱，開會。

八

年 會 錄 (錄記)

- 一。書記點名出席者：新嘉坡直落亞逸——林恩典。
芽籠——黃天寶 福州堂——陳觀斗牧師娘
興化堂——范新福牧師娘 廣東堂——周志儒
昔加末——林玉嬌女士。 吉隆坡廣東堂——陳作霖。
吉隆坡——福建堂林海東。 巴生——余垂田。
雪 邦——陳春魁。 加 影——會惠欽。
檳 城——洪瑞要。 甘文閣——江傳燦。
三條路——林貞貴。 十字路——方允恭。
大山脚——張坤武夫人。 新甘光——陳恩成。
高 淵——新峇儘。黃振春。太 平——洪天才。
芙 蓉——邱瑞荃。
- 一。書記讀記錄，通過。
- 一。選舉 正主席，書記，財政，查賬各一人。
- 一。舉正主席林恩典。副主席江傳燦。書記方允恭。
財政會惠欽。查賬員余垂田。
- 一。財政報告，存款卅三元零六占。
- 一。請會督將所有華人堂會，及前屬於馬來亞年議會之牧師
傳道，統行移入馬來西亞華人差會年議會。
- 一。議本會如何負責幫助增加傳道養老金之辦法。
主席林恩典，請林鴻萬，方 策，丘如山三位教區長勸勉。

祈禱，閉會。

十七日下午二點第二次議會

主席：林恩典。

- 一。唱詩，祈禱，閉會。
- 一。議決代表證書，須印一律之格式。余垂田先生樂意印贈
- 一。議決勉勵各堂會，每個會友遞年須繳足年議會議定的仁
愛捐，一元三角半。
- 一。提議各堂會有會友一百名以上者，加收特別捐拾元，津
貼傳道養老金，五十名以下者，加收五元。（此項特別
捐，是在一元三角五占例定仁愛捐之外）衆贊成通過。
- 一。馬來西亞年議會，本地佈道會，主席來函，（請看一九
卅七年馬來亞年會記錄第六十一頁）請本會選舉三人，
參加本地佈道會為委員。
- 公舉：林恩典，方允恭，會惠欽。
- 一。各堂會友倘有良策嘉謨發表。請提前來函通知本會。
- 一。推舉陳恩成，江傳燦，幫助編輯年會記錄。
- 一。查賬員報告全年賬款不錯，並通知各堂會代表交清去年
的會捐。議畢，祈禱，閉會。

主席 林恩典

書記 方允恭

四。年議會例問

馬來西亞美以美會中華差會第三屆年議會於一

九三七年十二月十六日至廿日在檳城開會

主席 李溢恩會督

書記 陳觀斗(漢文) 梅保平(英文)

統計 范新福

會計 林慶良

(甲) 聯席議會

問一。誰為教友議會之會員及職員？

答 主席 林恩典 (新嘉坡直落亞逸禮拜堂)

書記 方允恭 (實兆遠甘文閣英華學校)

會計 曾惠欽 (雪蘭莪加彭美會禮拜堂)

(會員姓名詳於記錄中)

問二。年議會是否照教會綱例立案為財團法人？

(見七十六款一則)

答 是。照本地法律第五卷第一九四條，及海峽殖民地

修正律例，及馬來聯邦一九一四年第十三號定例，

本會房屋地產部幹事，是為立案財團法人。

問三。年議會掌管錢項，及存款諸職員，是否照教會綱例有

確實保證。及保證金若干？(見三八二款)

答 無。

問四。本年有何統計表及財政之報告？

答 見各項報告。

問五。總議會之慈善款，指定本議會來年應籌，並經本議會

允准者，其條目及總數若干？

答 無。

問六。本議會之各部及各機關有何報告與表示否？

答 無。(本問可在四十三至四十七問中答之)

問七。年議會之慈善款經本議會允准，為來年應籌者，其條

目與總數若干？

答 每個教友平均捐一元三角半，係公定為本年最低限

度之年會仁愛捐。

問八。本議會在來年中，有何經濟發展之計劃，而經濟可進

行者，其應籌之款若干？

答 無。

問九。供給牧師傳道至少限度之列表為何？(見三三八款)

答 須照在地生活程度供給夠用。

問十。來年應籌教區主理與會督之款，及年議會之休養款，

而經允准者其數若干？

年 會 錄 (問 例)

答 年議會會員休養款，每教友平均年捐五角。教區

長及會督款，每教友年捐三角

(南部教區各堂所捐約與牧師款什一為比例)

問十一。來年佈道及宗教教育之計劃如何？

答 每堂自開佈道會一二次。

問十二。本議會應當委派諸常備委辦為何？

答 見各部委員表。

問十三。有何其他事項應經本聯席議會討論者否？

答 無。

(乙) 年 議 會

問十四。何人由何年議會調入本年議會？

(見二二六款十二則)

答 無。

問十五。何人復入年議會？(見一八一及一八六款一則)

答 無。

問十六。何人以證書從別會收入本年議會？

答 無。

問十七。收何人為試用會員？

(甲) 讀第一年課程者。陳恩成

(乙) 讀第三年課程照神道學之規則者。無

(丙) 照神道學之規則免讀課程者。無

問十八。續留何人為試用會員？

(甲) 讀第一年課程者。陳恩成

(乙) 讀第二年課程者。陳漢傑 書已考)

(丙) 讀第三年課程者。無

(丁) 讀第四年課程者。無

(注意閱一九九款五則)

問十九。有何試用會員被辭退？(見一九九款五則又二二

五款十二則)

答 無。

問二十。接收何人為正式會員？

(甲) 本年被選立為副牧者。無

(乙) 已被選立為副牧者。無

(丙) 在他處被選按立為副牧者。無

(丁) 在別年會選立為副牧者。無

有何會員應讀第三年課程？

(甲) 本年收為正式會員者。無

(乙) 已收為正式會員者。無

有何會員應讀第四年課程？

陳觀斗 閱英文會報。

有何會員已考畢課程？

(甲) 本年被選為長牧者。林慶良

(乙) 已被選立為長牧者。陳觀斗

(丙)照神道學之規則被選立為長牧者。無。
(見一九六款四則)

(丁)被選而在他處按立為長牧者。無

(戊)已在別年議會選立為長牧者。無

(己)本年議會所選而在別年議會已按立為長牧者。
(見一八六款三則)

問廿四。 尚有何人被選立為副牧？

(甲)如本處副牧被選立為長牧者。無

(見一九六款一至三則)

(乙)按佈道士規則被立為副牧者。無

(見一一三款五則)

(丙)按神道學之規則被選立為副牧者。無

(見一九三款四則)

問廿五。 (丁)本年議會選為副牧而在他處受按手者。無
尚有何人被選為長牧？

(甲)如本處副牧被選立為長牧者。無

(見一九六款一至三則)

(乙)按佈道士規則被選為長牧者。無

(見一九六款六則)

問廿六。 (丙)本年議會選為長牧而在他處受按手者。無
有何人往本會所辦之學校肄業而未受派司者否？

答。 無。

問廿七。 各傳道之品行曾經查察否？

答。 有。

問廿八。 承認何人為代理牧師？(見一七一款)

施幼守 周志儒 曾志良 高季恩 林耀東

陳春魁 程子琦 曾惠欽

問廿九。 (甲)有何人經承認之代理牧師，而任牧區主理，

(一)現今讀年議會課程(見二〇一款七則)

第一年者？無。 第二年者？無。

第三年者？無。 第四年者？無。

(二)現在讀本處傳道課程之第一年者？周志儒

高季恩 陳春魁。 讀第二年者？無。

第三年者？曾志良。 第四年者？無。

(乙)現任牧區主理之代理牧師經承認者，曾查察

其品行否？(見一六四款二則) 已查察。

(丙)有何本處傳道已讀完所定之課程(見一九三

一則之三)而欲得副牧聖職者？無。

欲得長牧聖職者？無。

問三十。 何人遷調至何年議會？

答。 王林榮休養，移屬蘇門答臘差會年議會。

問卅一。 有何人去世？

答。 無。

問卅二。 有自請改為本處傳道者否？

答。 無。

(問例)

錄 會 年

問卅三。 答 (見一八一款及一八六款一則)
 無。
 有被改為本處傳道者否？(見一八六款三則，又一八八款，又二一二款，二二三款三則)
 無。
 問卅四。 答 有何人辭退否？(見一八九款卅六則)
 (甲)辭退牧師工作者？(見一八九款) 無
 (乙)辭退牧師聖職及教友職份者？ 無
 (丙)辭退牧師聖職者？(見一八七款) 無
 有何人被革牧師聖職否？(見一八八款) 無
 問卅五。 答 無。
 有何人被告自退出年議會否？(見二八〇款) 無。
 問卅六。 答 無。
 有何人被逐出年議會否？(見二六七款) 無。
 問卅七。 答 對於傳道者個人有何應錄之事否？
 (甲)承認其聖職而不收入年議會者。 無
 (乙)已恢復其聖職之執照者。(見三〇八款) 無
 (丙)前已革除經上訴法庭或總議會復其聖職者。(見二二二款) 無
 誰為額外牧師。並其歷年與年議會之關係如何？(見二二二款)
 無。
 問四十。 答 誰為休養牧師？(見二二三款)
 無。

問四一。 答 李可楨 黃發美 黃寬柔 江耀祥 戴保珍
 汪玉瑞 林鴻勳 林鴻萬
 有准何人告假否？
 葉意賢 惟下屆年議會若無來函，當改他為本處傳道。
 問四二。 答 誰為上訴審判委員？
 方策 林鴻萬 丘如山 林寶真 王東昇
 年議會之本地佈道部，及教會擴充部，其全年之報告為何？
 見報告書。
 年議會之外洋佈道部其全年之報告為何？
 無。
 按年議會之款項為牧師休養者。照本年議會所規定之休養金若干。又急需款若干。二項共計若干見執事部報單。
 問四三。 答
 問四四。 答
 問四五。 答
 問四六。 答 (甲)此項休養金實收若干？
 由年會休養金進款收入若干？由各牧區捐入若干？由特別捐者若干？(見馬來亞年會錄)
 (乙)此項如何分配？(見執事部報告)
 為年議會休養金，本年議會支配諸牧區應捐之總數若干？(見二四二款)
 教友每名捐五角。
 各傳道者調派何處？
 見委任表。
 問四七。 答
 問四八。 答 下屆年議會在何處召集？
 在新加坡福靈堂召集。屆時如有不便，由會督與教區長另定之。
 問四九。 答

(表任委)

五。委任表

馬來西亞中華美會差會年議會
一九三八年委任表

南部教區

教區長

方漢京

(住新嘉坡直落亞逸禮拜堂)

教區佈道使

敏保羅

教區女佈道

富師母

尼德珠師姑

武吉知馬牧區代理

林鴻高

福州音牧區主理

陳觀斗

女傳道

余寶玉

女界事業

陳師母

芽籠牧區主理

林寶真

女傳道

曾師娘

女界事業

林師母

幼稚園長

林素蓮

興化音牧區主理

范新福

女界事業

范師母

廣東音牧區代理

周志儒

女傳道

候委

女界事業

周師母

後港堂會

候委

直落亞逸牧區主理

方漢京

女傳道

陳愛梅

女界事業

方師母

美美幼稚園主任

林意愛

昔加也牧區主理

葉翼堂

女傳道

林守信

女界事業

葉師母

女學校主任

葉愛珠

幼稚園主任

薛玉英

利民達牧區主理

葉翼堂

中華學校

黃彭馨

拉比士牧區主理

葉翼堂

北部教區

(海峽殖民地及衛理司省)

教區主理

方策

檳榔嶼牧區主理

黃懋庭

女傳道

洪瑞要

女界事業

黃師母

大山脚牧區代理

程子琦

女傳道

陳淑美

女界事業

尤師姑

女傳道

莊師姑

女傳道	陳秉忠師母
青年事業	L. B. Terry
巴雙牧區主理	林慶良
女傳道	霍秀英
女界事業	林師母
加影牧區代理	曾惠欽
振東學校監理	皮策
主任	曾惠欽
瓜刺比勝牧區代理	陳春魁
文町牧區代理	陳春魁
雪邦牧區主理	梅保平
女界事業	梅師母
芙蓉牧區主理	王東昇
女傳道	鄭淑美
女界事業	王師母
波得申堂會主理	王東昇
港口堂會主理	林慶良
南鐘報總編輯	陳觀斗
經理	方漢京
編輯	范新福
特別委任	
方策	
黃懋庭	

宗教教育幹事	林慶良	陳弼人	林志士
協助幹事	張元黃		
在假	敏保羅	尼德珠師姑	
	范新福		
	葉意賢		

六。報 告

甲。北部教區報告書

方策

本教區在今年中的工作，多蒙 父神引導及施恩。又得列位同工，忠心協力互助，使區內諸事均得進行無阻，不禁讚美 主，榮歸聖名，並謝同勞諸君的合作精神也。

全教區計有大小牧區十二，中有五區業已自養，餘者去自養之期，當亦不遠。謹將本年各牧區的景况略述如下。

甘文閣 此為華人年會中之最大牧區。有年會牧師，及本處長副牧四位，本處傳道九位；女執事及女傳道三位。會友學習友，及受洗禮之小子共有七百六十三人。主日學亦為華人年會中之最大者，有分校七所，學員幾及九百人，此皆主日學校長林家仰先生，及副校長高桂馨女士，暨各教職員努力之效果也。本年成人領洗者卅三人，小子領洗者八十八人，新收學習友七十二人，結婚十一對，慈善款二百五十

二元，件件均爲全教區之冠。然此非人力所能成功者，乃天父特殊厚賜，故當將一切榮耀，歸諸三一之神也。

新牧師屋於本年五月落成，我人當感 主之眷顧，並謝差會之津貼，及各位熱心會友慷慨解囊。捐款最多者，乃李可楨牧師，李牧師娘，戴保珍牧師，及大山脚之張仁圓夫人也。建築委員之最出力募捐，及計劃種種事務者，當推江傳燦先生。彼對教會各事，莫不負責幫忙，誠我會中之大棟樑，教會有此等人材，乃教會之福。又告老牧師戴保珍，亦極關心教會之事。本年本牧區得他屬靈及物質方面之贊助，實非淺鮮。

檳城

黃懋庭牧師自主理檳城牧區後，教會中的靈性及物質，均蒸蒸日上。最顯著者，厥爲會友十餘年中所希望之新禮拜堂，得以成功。於本年之七月四號，由李會督舉行奉獻典禮矣。此新堂爲華年會中之最堂皇美觀者，計開建築費約二萬三千元，牧師屋，鐘樓及大廳均包在內。大廳乃財政駱文萃先生捐三千元建築者，故以其名名之。鐘樓乃大山脚禮拜堂之財政，張仁圓夫人捐二千元所建，以紀念張仁圓先生者也。凡入此新堂者，莫不曰：「此非 上主聖殿乎？敢弗寅畏虔恭。」我人回想此偉大之聖堂，豈非 父神之大賜乎？人力之結晶乎？對此新堂建造之最有功者，當首推李溢恩會督，蓋非他贊成，恐難於進行。其次爲黃牧師及邱清浩先生，二人爲斯堂不辭勞苦，奔走各坡，作將伯之呼。

今日得見此堂皇之聖殿，當念此二位之功。我人更不可忘記者，乃建築財政吳金龍先生，及督工楊天賜先生，二人爲此聖殿努力不少也。

本牧區本年新收會友二十一人，新收學習友二十人，成人領洗三十一人，小子領洗二十一人，慈善款一百元。

七條路

陳漢傑牧師，任此牧區主理已有三載。會務年年均有大進步，尤其是會友之靈性，而會友之捐款亦年進一年，本年之會友捐款，已較三年前，加增一倍，其進步之多可概見矣。最可喜者，乃聖堂之欠債，已於年中還清，所未還者爲育德學校之八百餘元，此欠款，最遲於後年當能還清，蓋業董部之財政林益隆先生，理業清楚，而且有方也。李可楨及黃發美二位告老牧師，亦均熱心領導教會，幫助一切事務，誠足嘉也。

本牧區本年新收會友四十二人，新收學習友六十六人，成人領洗廿八人，小子領洗四十九人，慈善款九十二元。

三條路

本年改派高季恩先生爲牧區主理。高君年富力強，又兼熱心事 主，善牧群羊，故會堂大有活潑精神。每逢聖日，座無虛位，有時雖臨時多添椅位，亦覺不敷，現在禮拜堂過小之問題已發生，若不於來年將堂擴大，誠恐聖日有不足容會友集會之虞。

本牧區本年新收會友十二人，新收學習友廿四人，成人

領洗卅五人，小子領洗四十五人。會友總數六十人，共交慈善捐八十一元，每位一元三角半，正合年會所規定之數目。

太平

本年太平較往年更加進步，尤其是聖日集會，已由四五十人增至平均有八十五人矣。拜四晚之祈禱會至少亦有卅餘人來赴。捐款亦有加增。可見牧區主理林耀東先生工作有方，女傳道連春招先生娘導人有法，再加聖靈之同工，則聖日聚會之進步自在意中。

本牧區全年新收會友四人，學習友四人，成人洗禮三人，小子領洗一人，會友總數五十六人，學習友十四人，慈善款共收七十一元。

十字路及安土坎

本牧區全年新收會友十一人，學習友八人，成人領洗九人，小子領洗十六人，慈善款乙百三十元。由此數目可見該牧區亦有進步。牧區主理施幼守牧師為安土坎新禮拜堂事極切關心，時常計畫募捐，以期新堂早日實現。蓋建新堂之提倡，遠在一九二五年，距今已十有二年，尚未得成功，誠為可惜。現在建新堂之地已購定，款亦捐得千餘元，圖亦繪就，只待政府之批准，即可興工矣。

新甘光

今年派陳恩成先生長此牧區，成績極佳。蓋陳君為新進青年，熱心愛主，牧養有方。去年返國查經，受大奮興，回來大發熱心，鼓勵會友忠心於主及教會，以

致二千餘元之新牧師屋，得於前月三十日落成，並舉行奉獻典禮。王晏來先生，及本年二月去世之黃壽女士各捐伍百元。差會津貼二百元，餘皆由會友捐來者。黃壽女士除捐款外，另獻地一段以建新牧師屋，其熱心教會真不讓鬚眉會友專美於前。

本牧區本年新收會友二人，新收學習友五人，成人領洗五人，小子領洗八人，慈善款四十四元。

二條路

本年進行建築新聖殿事，已募得乙千五百餘元，收入六百餘元，希望明年中可以興工。本牧區全年無成人及小子領洗，亦無新收會友及學習友。慈善款收得三十九元。

大山脚

高淵及新峇盡之牧區主理為梅保平牧師，以一人而兼三處者，實有些難為梅牧也。雖然梅牧亦莫不克盡厥職，使該管堂會，得以竿頭日進。大山脚全年新收會友五人，高淵新收二人。新收學習友，大山脚五人，高淵二人。成人領洗，大山脚二人，高淵二人。小子領洗，大山脚四人，高淵一人。慈善款：大山脚五十二元，高淵廿四元。

木歪

會志良先生為此牧區之主理。本年駐布先兼管木歪，雖無大進步，然觀以下之數目，亦有加增新會友四人，學習友一人，成人領洗二人，小子領洗一人。慈善款收八元。曾君傳道兼售聖經，計全年售出新舊約聖經一百卅本，

新約聖經五十一本，單本聖經二千七百七十四本。

總計

本年全教區共新收會友一百零八名，較去年多廿二名。新收學習友共二百零七名，較去年多十四名。成人新領洗者共一百四十二名，較去年多三十二名，小子新領洗者二百三十四人，較去年多九十七名。教友現在總共八百十三人。學習友六百五十二人。慈善欸共收八百九十三元，內有四堂，照年會所定，交足數額。僕極深切希望本教區於來年更加進步。求 主賜各牧區主理能得治會之智慧及精神。並願主持各牧區主理，克以整個生命奉獻於 主，得神大用，救多人靈魂，以榮歸為我人捨命之恩 主焉。

一九三七年十二月十六日

乙。中部教區報告書

丘如山

感謝萬能的上帝，指導僕人，料理中部教區教會工作，平安又過了一年，心裏快慰。在此一九三七年中，本教區會務，深蒙 上帝的眷愛，施恩降福，使諸同工們——牧師，職員，及會友等，均能推誠合作，和衷共濟，使區內各種事務，在物質及靈性兩方面，均獲顯著的進步，此乃教會之幸福，亦即聖靈所結之善果，藉之以榮主名。回憶年中所有工作，雖是忙碌，身體有時亦覺疲乏，心中或生困難的時候，一念及我主基督，為人降世，犧牲捨身，代罪人流血受死，

做成救贖的大功，思此救恩，則一切愁情，均拋諸汪洋大海了。茲將本年教區狀況，約略報告如左：

領洗：全區內一年中，小子受洗者八十七名，成人受洗者八十六名。

會友 新收學習友，一百十六名，新收會友一百名，現有會友總數七百廿名，學習友總數二百五十二名。小子領洗總數四百八十五名。總計共一千四百五十七名。赴禮拜平均人數，有七百五十一名。

主日學校：全區主日學，共有十三所，教職員卅一位，學生共六百六十六名。

牧區及職員：全區共分八牧區，華文學校一所，教員三位，區內有牧師三位，代理傳道二位，內有一位兼教員，女傳道四位。

雜項：全年售出聖經，九百零四本，送出勸世文三萬七千九百張。

慈善捐：全區共捐五百六十五元，全區費用九千五百零一元，各牧區捐助教區長費用一百五十四元。

新建築：本區新建牧師樓二座，一巴生，一芙蓉，計共費五千八百七十六元，內公款撥助一千二百元，其餘四千六百七十六元，概由會友捐助。

吉隆坡粵語牧區

今年會務景况如常，禮拜日到會會友，皆甚踴躍，對於靈性上大有進步。區內有女西佈道使奧信師姑，及女傳道羅二姑，常往各家探訪，異常努力。又有本處傳道陳百正先生，極為出力，每逢拜二同往荳蔻園埠，及禮拜三在本埠露天佈道，拜六下午，與佈道隊往各處工作。拜四晚有家庭祈禱會，並對於本坡福建堂會，及加影堂均有贊助。又此次對於籌賑祖國難民，共捐得叻銀四百零一元，該項已交本坡籌賑大會。

吉隆坡福建語牧區

此牧區於下半年，得林慶良牧師兼理，並女傳道陳牧師娘之努力，會務大有進步。佈道隊亦重新改組，與教會合作，宣揚主道，顯出新的氣象。每禮拜集會，常有百餘人，均有事神以誠之心。

巴生牧區

今年會務可謂全盛之時，本牧區得林慶良牧師之主持，對於靈性上大有進步，每次祈禱會有百餘人，領受聖餐者有八十餘人。佈道隊所作之工，極令人可愛，亦蒙上帝所喜悅。有女傳道霍秀英，甚為努力工作，常往各處探訪會友。財政上較諸去年更佳。新建牧師樓已完成，共費去二千八百五十元，其中公會助七百元，會友共捐二千一百五十元，讚美主。對於籌賑祖國難民，共捐助銀五百一十元。

芙蓉牧區

會務甚形進步，該牧區得王東昇牧師之努力，各事均好。他兼理瓜拉比拉，及文丁，雪邦各牧區聖餐，為主道東跑西走，不辭勞苦，顯出愛主愛人之心。求主施恩，使其所播之種子，能結善果。今年建築新牧師樓一座，共費三千零廿六元，公會助五百元，會友共捐二千五百廿六元。

加影牧區

本牧區主理會惠欽先生，他兼任華文樂育學校校長職。學校狀況較去年更加進步，教員今年增加一位，共三位。學生有八十多名。經費每月均有餘裕，計共還去舊日所欠之債務二百餘元。他亦盡力指導各執事，使其明白受託主義。因此會友互相聯絡，助理會務，如籌措錢款，皆由執事自任之。今年收入捐款，比較往年多一倍。仁愛捐亦增加一半。禮拜日赴會者甚踴躍，拜四晚祈禱會，雖在風雨之夜，亦無停會。並設查經班，使會友能明白主的真理，實一好現象也。對於籌賑祖國難民，共捐助銀一百五十元。

雪邦牧區

牧區主理陳春魁先生，亦竭力為主工作，使各會友能深明主道，不致為異教所迷惑，會務有進步。惟欲更加促進教會工作，則希望公會能津貼此牧區之經費，使該堂經費可能充裕，創作新的佈道事業。區內又得本處傳道

劉景光先生，努力作文字佈道事業，實大有益於教會。對於籌賑祖國難民，共捐助銀四百元矣。

文丁牧區

戴建國先生代理牧區，努力作主工，使會務進步，致現在禮拜堂座位有不敷之感。幸蒙主恩，使林德莊戴祖國兩先生，熱心會務，捐購一段地址給教會。該地價一千一百十五元，教友共捐四百元，該項已交公會財政部收存，希望明年可建築一新聖堂以榮主名。

餘項

吉隆坡牧區內有務德會，會友七十人，工作甚好，每禮拜都有集會，對於籌賑祖國難民，共捐助銀四十元，售出南鐘報一百五十份。本年結婚十一對。去世十三人。

丙。七南部可教區叻報生占書

林鴻萬

靈性 讚美主！本教區各堂，本年繼續奮興，靈性進步，人數增多；每逢禮拜，座位告滿。昔加也利民達二堂，晚近連開奮興會二次，獲益不淺。

物質 本年各堂除籌通常經費外，會另捐總管費二百六十四元，又捐中國賑災款三千九百五十三元叻幣。此即愛主愛國之表現也。

佈道隊 各堂之佈道隊，皆極勤勞；每禮拜出發二次，亦有出發三次者；風雨無間，實堪欽佩。牧師及佈道隊，各

盡所能，教會勃然興焉。直落亞逸一堂，開設佈道所六處，洵足多也。

務德會 本教區內只有務德會二所，即直落亞逸及福州堂是也，各皆活動。

婦女協會 本年直落亞逸及興化音之婦女會，皆甚興奮，各次開會，人數增加。福州堂之婦女會，特別活動，年內協同教會，開仁愛市一次，收款五百餘元，充為教會經費，良可敬也。

學校 本教區共有學校四所。芽瓏有漢英幼稚園，昔加也昔加也幼稚園及英文女校，利民達則有中華小學校。四校共計教員九位，學生一百八十七人。

新事業 福州音牧區，舊年冬在黎士哥士律門牌九十號，購得大廈一座，本年改造為禮拜堂，現已完功。訂一九三八年一月九日，舉行獻堂典禮。該堂寬敞堂皇，美輪美奐；加以堂臨舊跑馬場，草地空曠，風景宜人。福州音牧區之得有此堂，實由 天父洪恩，並賴陳牧觀斗之信心與努力所致也。昔加也年首新開英文女校，現有學生廿一人，預料明年必大有進境。該堂又買地一方，以充建築牧師屋之用。本教區年內新開二堂。後港堂係在二月廿八日開設，暫借英文學校為禮拜堂。首先被接收入會者，係翁君水花。開設此堂，林寶真牧師，林特武夫人，及林愛珠胡良玉二女士，努力不

少。武吉班讓堂，則在六月六日開設，暫賃店屋門牌五十三號為禮拜堂。首先受洗入會者，係許亞須女士。本堂得有林金星林芙蓉二人，盡力佈道。讚美主！直落亞逸牧區，購新汽車一架，以充佈道及探訪人家之用；蓋人數多，（每禮拜平均人數，老幼六百五十人左右）工作忙，非此不為功也。

計劃 明年直落亞逸擬開幼稚園，福州堂亦然，並於禮拜日下午開國語禮拜，與直落亞逸媲美。興化音牧區擬擴展禮拜堂。利民達擬建新堂與校舍。

健康 林寶真牧師娘，久病未痊；葉奕堂牧師娘，病後體弱。望各位多多代禱，俾能早復健康。

個自 鄙人年首，力使奮興會演講集出版。迨新堂開設之後，每逢聖日，主理禮拜二次：上午在武吉班讓，下午則在後港堂。每禮拜四下午往林厝港，主理家庭禮拜；晚間則在武吉班讓主理祈禱會。此外，露天佈道，探訪人家，又是份內之事。每日下午，在武吉班讓教會內小子讀書一小時。其中四人，於五閱月之中，已將平民千字課四冊一概讀完，明年可讀國語新約矣。粵僑牧區之聖餐，每月一次，由鄙人担任；因往外埠兩次，曾請敏收牧羅羅，及陳牧觀斗代勞，在此特向二君鳴謝。無益之僕忝任教區，於茲四載，深蒙諸位合作，常以精神物質相助，銘感五內，不可言傳。

主歷一九三七年十二月十六日在檳城

丁。教會清冊部報告古書

按各教區長所報告，本年各項事業進步最多，如會友增加十巴仙強，主日學學員多過正式會友二倍，又如對內地佈道會捐款增加，主日禮拜人數增加一半，皆是好現象也。茲略舉數端如左：

(一) **建築方面** 本年有新建禮拜堂二所。牧師屋四所。工程最大者首推北教區之檳城禮拜堂，與南區之福州音

禮拜堂，該二聖堂皆堂皇美麗，堪作崇拜之所。至於牧師屋則有實吊遠甘文閣，及新甘光，並中區之巴生與芙蓉，建築皆係新式，極合衛生，而且器具齊備。希望各處無聖堂及牧師屋者，來年當盡力改造或建設。

(二) **教育方面** 對主日學各堂略有進步，惟對於華文學校並幼稚園尚極小數，各堂會主任應宜注意及之。

(三) **經濟方面** 照報告，本年進步甚速，繼此以往則離自養自給之期不遠。希望各堂財政部更加努力，於最近期間能達到自給。

(四) **靈性方面** 觀各堂會佈道團之踴躍佈道並聖日崇拜，祈禱會，查經班等到會人數增加，並會友有饑渴慕義之心，是皆靈性上進步之表彰也。但應當注意者有數點：

(甲) 主日學未有訓練班者，當設之。

(乙) 每季中應有一次之靈修會。

(丙) 堂會主任對佈道團多加訓練之工作。

部長 林寶真
部員 梅保平 高桂馨
邱清浩 王東昇

戊。基督教文字事業報告書

南洋美以美教會當局，對於中文基督教文字事業，在近年來，注意異常。因為牠能開發信徒有基督教之新智識，藉牠對於三位一體之神可直接發生父子之親密關係，成為忠實的基督徒。

南鐘報，亦是我們發展中文基督教文字事業之一。牠是我們間接佈道之好工具，無翼而飛，向前直往地去感悟人類悔改信心。世人可藉牠得到救恩，成為天父可愛之子女。南鐘報自創設至今，已歷十載矣，成績斐然！今年共出十期，每期共印一千六百餘本。

自一九三二年春，我開始襄助新加坡美會書局以來，即特別注意於中文基督教文字事業之發展。於是特在祖國各基督教書局中，精選屬靈基督教名著，勸世文及中西圖片等，以供信徒研道之需。在過去之六年中，我們得上帝之引導，同工們的合作，及我們之努力經營，致有今日良好之成績。

感謝天父！ 茲將今年所售出之總計，報告於下：

- 1 計售出中文宗教書籍，一萬三千零卅四本，比較去年增加約一倍。
- 2 計售出基督教圖畫，約三千四百十四張。
- 3 計分發中文勸世文，約四萬二百張。
- 4 計售出中文佈道掛圖，約一千九百張。

總而言：我近來心中感覺非常快樂與歡欣，就是這種文字事業，已有十分滿意之成功。在許多我們之親愛信友及同工們中，均有很多基督教屬靈書籍，可藉以研究聖道，在許多之我們基督教化家庭中，聖堂內，亦多掛有各種不同之基督教圖畫，增加基督教化色彩。我近來無論到任何地方，一遇到有此種情形，一看見此種良好現象，內心萬分快樂，如雀鳥跳躍歡欣。感謝上帝！

一九三七年十二月二十日報告於檳城

己。南鐘報報告書

陳觀斗具

感謝主恩，本報又勉盡一年之職責，而增益一載之經歷。本年出版十期，每期刊印一千六百餘本，全年用費一千三百廿七元，惟報資收入結至年會止，僅有七百一十元，內(有二十餘元係由數堂會捐助本報者)廣告進款九十元，公會津貼三百六十元，共計進款一千一百六十元。出入對除，尚短一百六十餘元。為此不得不請求各區堂會注意，設法幫助南鐘：

一。請諸君努力推銷本報，如能銷至二千份，則成本較省，而進款加增，經濟之短額自然減少。

二。請各堂注意慈善款中所列之條間，本年貴堂捐助南鐘若干元？查馬來西亞華人年議會，及馬來亞年議會中之華人堂會，為數共有一百一十餘堂，惟近年實行捐助南鐘者其數甚少。請閱統計表便知。但有數堂如吉隆坡廣東堂，金寶牧區，甘文閣牧區，及新嘉坡之福州堂，遞年均有捐助。次則如實兆遠之亞逸達華，二條路，三條路，新甘光，及大山脚各堂，近年得方教區長之努力提倡，與各堂主任之留心合作，都有捐助數元。本報得承愛助，受益良多。苟每個牧區堂會均能如此，則本報何患有經費欠短之虞？

所以此後請諸君注意，每堂遞年至少捐助南鐘兩元，多益善，因上云各堂皆不止捐助二元耳。至於捐助之款，最好直寄本社收，因本報所給收條，可算為年會正式慈善捐之憑證。倘該款不交本社，而交與公會財政處，則常被誤認為文字事業之進款，向之支領殊多曲折。故復詳陳於此，祈諸君注意及之。

三。請諸君多多投稿。會聞論著，翔實精驚之撰述，佈道見證，造就信行之消息，均所歡迎。更望諸君為本報祈求神助，使其不負為主宣揚福音之使命，而有實益可觀，是所至禱。

庚。本地佈道部報告書（撮略）

邱波撒米

馬來亞本地佈道之事業，六年前由李溢恩會督發起，始於彭亨州，繼而及於金馬崙高原，更有一部在馬六甲。

馬來由宿舍，設在馬六甲。分男女兩舍，現有男生十五人，女生十人。由學生所受之教育，可影響而及其家庭。

彭亨佈道，聘有華人及印度兩位傳道。舊年華人傳道係陳君其祥担任，禮拜堂設在文冬，平時遊行各處佈道。一九卅七年之成績，成人與小子受洗各七人，分送佈道單張四千二百，售南鐘報四十八份。務德會有會員三十人，婦女恤會捐款十六元五角。印人傳道亞爾玉未生君，所作之工亦然。去年分送單張及小冊六千五百，四個成人，七個小子領洗，習道友十七人。

撒開佈道之工作地點，在金馬崙高原，以設學及行醫為着手。傳道生土理君，曾在安順醫院學習簡易療治術六閱月，然後偕眷同往工作，頗覺有效。又有實萌曾達君夫婦，亦在山上佈道教讀，此種工作很難，彼等所播之種漸有佳象。至於經濟之來源，端賴馬來亞年會，及馬來西亞華人年議會各堂各校之捐助，茲將一九卅七年之進支數目列左：

進款

馬來亞年會（一九卅七）	來銀	七四九元〇〇
華人年會	來銀	二三元〇〇
各堂會捐款	來銀	五一五元七三

各堂務德會	來銀	二四八元一〇
各堂主日學	來銀	七〇元二三
男女英華學校	來銀	八八七元四五
其他來款		一四〇元九二
以上七條共來銀二千八百四十三元四角三分		

支 款

舊年透支銀	四一六元三五
付(一九卅七)薪金	一五八五元〇〇
付馬來由宿舍津貼費	一六五元〇〇
付撒開學生膳費	六四元五〇
付傳道車費	二一五元一〇
付藥費	五九元〇〇
付醫藥書籍費	十七元六〇
付厝租銀	卅六元〇〇
付郵費等	十三元六七
付意外雜費	十九元一八
付預支銀	九十元〇〇
存款	一六二元〇三
以上十二條共支銀二千八百四十三元四角三分	

七。議 案

甲。審查部議案

時期：一九三七年十二月十五日，十六日。

主席：范新福。 紀錄：黃懋庭。

出席：林寶真，梅保平，方漢京，黃懋庭，范新福
列席：林鴻萬，方 策，丘如山。

1. 議決仍舊保留葉賢為休假傳道，並請年會書記再致詢問書，請葉君注意其本人對於年會取何態度，切實答覆於一九三八年之第四屆年議會。

2. 丘如山報告，會惠欽家庭事件，已於今年按照法律解決清楚。

3. 通過下列代理傳道，並接納彼等為代理傳道：

一。林耀東，曾志良，陳春魁，高季恩。

二。會惠欽依照教會綱例第二百零一條第七則辦理。

三。施幼守，周志儒二人由本部設法分別勉勵。

4. 通過林慶良在本屆年會受按立長牧聖職。

5. 通過收陳恩成為年會試用傳道。

6. 林鴻萬老牧自請為休養傳道，經眾討論甚久，卒付表決通過。

乙。八公血來道德部議案

日期：一九三七年十二月十六日下午二時。

地點：檳城中華美以美會禮拜堂之議事廳。

- 主席——葉翼堂牧師。書記：林慶良牧師。
 出席——陳漢傑牧師。林恩典先生。江傳燦先生。
- 一。凡牧師及男女傳道之子女，概不得與世俗聯婚。
 - 二。各堂牧師及男女傳道，宜勸勉會友之子女，不可與世俗通婚。
 - 三。凡會友有蓄婢，買童養媳，及養女之類，均須戒絕。倘自己無親生女子而願意收他人之女子為養女者，決須給以相當之教育，與親生者得同等待遇。
 - 四。各堂牧師傳道對於禁煙戒酒之事，宜竭力向會友勸戒。
 - 五。關於賭博如麻雀，馬票，彩票，獎券，標售物件諸類，有合賭博性質者，均宜戒絕。
 - 六。對於跳舞，無論在跳舞場中，在家庭或學校及社交場中，行之均屬不可。
 - 七。凡遇喜喪事，理宜提倡節儉，以為社會之模範。並要提倡新生活種種善德。
 - 八。各牧區主任，每年至少須宜講節制問題一次。各學校校長須設法在學生中提倡並教導節制問題。
 - 九。本會文字部多撰節制文字，登載南鐘報並當另印單張為分贈會友之用。

主席 葉翼堂
 書記 林慶良

9 8 7 6 5 4 3 2 1

丙。六示教教六月部議案

時期：一九三七年十二月十七日下午三點

主席：范新福。 記錄：黃懋庭

出席：敏保羅，范新福，黃懋庭，陳觀斗，林慶良，

邱清浩，高桂馨。

高桂馨祈禱開會。

高桂馨報告宗教教育工作。

范新福幹事報告全年宗教教育工作。

議決請求李會督，敏博士，在華人三教區中各選派一位義務幹事，襄助宗教教育事業進行。

(一) 舉薦范新福為南部教區宗教教育幹事。

(二) 舉薦林慶良為中部教區宗教教育幹事。

(三) 舉薦王則義為北部教區宗教教育幹事。

議決各教區每年應舉行宗教教育年會一次。

議決請中文宗教教育總幹事范新福牧師，將關於宗教教育之英文中文書名，分寄各教區之宗教教育幹事，以便採用。

議決請求美國宗教教育部總部，撥出叻銀壹百伍十元為津貼三教區之宗教教育事工費用。

議決通知華人各堂會，每年應舉行兒童禮拜一次。在該日特別勸勉信友獻捐，所收之款，全數繳交新嘉坡美會宗教教育部，充作宗教教育費用。

范新福祈禱散會。

丁。考試部議案

考試部註冊員：范新福。

主考員：黃懋庭，林寶真，方漢京。

- 1 議決審訂勸士課程。惟考試勸士，由各教區各自負責。
- 2 議決重新改訂本處傳道與年會牧師課程。
- 3 議決每年考試，定于牧師夏令靈修會及年會時舉行。
- 4 議決凡求進年會者，考試應在年會時舉行。
- 5 議決凡任職之傳道，應讀本處傳道課程。惟年齡在四十歲以上者，最少應讀課程三分之一。
- 6 議決各教區各自負責考試非任職之本處傳道。課程則應用年會所訂定之書。
- 7 議決馬來西亞中華美以美差會年議會之考試部，應與馬來亞美以美年議會之考試部聯絡，共同合作。

戊。執事部議案

陳觀斗

本部委員葉翼堂，陳觀斗，林恩典等，與馬來亞年議會執事部委員，於本年一月初在衛斯理禮拜堂聯席會議，議決各條列左：

- 一。休養牧師，在本會別個年會服務之年數，照在本年議會服務年應得之休養金三份一計算。
- 二。本年分派休養金，照最近出版之綱例所定，已故牧師之妻，計她與該牧師在本年會服務時為偶之年數，得其夫

應得之休養金四份之三。牧師之子女在十八歲以內，可得其父應得之休養金四份之一。但至多限給四人。

- 三。每個服務年視休養款之多寡，可分派一元至二元之休養金，或有前領較之高分配率者，可酌量情形漸漸減少。
- 四。由必需款所提出之銀數，只足以應付議定之需用額。
- 五。本地傳道，已受按立聖職者之休養金，照年議會會員之例計算，而得其十份之六。未受聖職之本處傳道，得十份之四。
- 六。必需款被提之後，即須補充。

一九三八年分派之每月休養金：

甲。年會牧師

- | | |
|---------------------------|-----|
| 1. 黃發美 | 十二元 |
| 2. 李可楨 | 十八元 |
| 3. 江耀祥 | 廿四元 |
| 4. 黃寬柔 | 二十元 |
| 5. 戴保珍 | 廿五元 |
| 6. 汪玉瑞 | 九元 |
| 7. 林鴻勳 | 六元 |
| 8. 林鴻萬 | 廿六元 |
| 9. 陳秉忠夫人及二子(一個十六歲一個十三歲)共給 | 廿一元 |

乙。本處傳道

1。陳其祥服務十二年，休養金每月應給六元，議定改作一次贈給一百五十元，又回國川資七十元。

2。鍾明先生娘

四元

3。Mrs. Lim Chon Chian 七元

已。佈道委員議案

各堂每年至少要開特別聚會一二次，以培進會友靈性。講員可由各該堂在本年會員中選請。

庚。陳詩誦部議案

方漢京

一。請求宣教師夏令退修會，應給男女傳道聯合退修。

一。請求華人年會，應在年初舉行。

一。請求凡華人堂會，及本地佈道華人職員，應移入華人年議會。

一。請求英文女神學增加漢文科，使女傳道人才，得適合於華人教會工作。

一。本年定兩日為各堂同時為國難祈禱。一，正月第四禮拜日。二，耶穌受難節。

一。勉勵有資產或生活安舒之休養牧師，將自己之養老金自動獻出。

一。以中華美會年會名義，呈公函於蔣委員長夫婦，鼓勵其

忠心為國，並勉其堅心信靠上主，為國奮鬥到底。

一。請求加建華人傳道休憇樓一座於星洲。

一。請派華人年會代表，致賀並問安馬來亞英文年議會，及長老會大會。

一。請求在怡保加設福建音禮拜堂，並派一位傳道擔任。

一。休養牧師不能到會者，宜繕函寄呈。

申。鳴謝部提謝

一。感謝上帝鴻恩，給我們年會得完滿之經過，此當鳴謝者一。

一。感謝李會督，主理並指導中華美會年議會及各堂會，於一九三七年得很好的收穫。此當鳴謝者二。

一。感謝板城美會黃牧師暨全體職員會友給我們新禮拜堂為會所，並特賃宿舍給我們得安舒住宿此當鳴謝者三。

一。感謝板城美會堂特開歡迎音樂會，給我們以娛樂。特開歡迎茶會，給我們得飽飲。此當鳴謝者四。

一。羅士越博士，亞策博士，胡德廉牧師等之演講及勉勵，此當鳴謝者五。

一。黃牧師暨夫人，及職員等之優渥招待，引導我們遊玩名勝，此當鳴謝者六。

一。承尤師姑每日贈花，並招待宴請女界，此應鳴謝者七。

一。白樂士博士引導我們參觀新建之英華學校，並展覽會，此當鳴謝者八。

(表程課)

錄 會 年

一。林恩典先生為本年會譚譯，此應鳴謝者九。

部長 方漢京
書記 林慶良

八。課程表

甲。牧師課程表

一九三八年考試部定

考試部註冊員：范新福

主考員：黃懋庭 陳觀斗 王東昇

壹。求進應考之書。

- 1 美會綱例——憲法；教會；會議。(陳)
 - 2 聖經中之人物——摩西，大衛，耶穌，保羅。(王)
 - 3 約翰衛斯力傳——謝頌羔譯。(黃)
 - 4 實踐神學大綱——麥沾恩編。(陳)
 - 5 白話本國史一二——呂思勉著。(王)
 - 6 衛斯理講道真詮。(黃)
 - 7 兒童的訓練——細拉著。(王)
 - 8 論文。(陳)
- 求進閱讀之書。(黃)
- 山上之基督——龔斯德著。

貳。第一年應考之書。

- 1 美會綱例——傳道者之責任。(陳)
 - 2 新約歷史——賈立言譯。(黃)
 - 3 基督教史綱——賈立言編。(王)
 - 4 宣道法——賈玉銘著。(陳)
 - 5 基督聖蹟——賈玉銘著。(黃)
 - 6 白話本國史三四——呂思勉著。(王)
 - 7 約翰新講義——賈玉銘著。(黃)
 - 8 論文。(黃)
- 第一年閱讀之書。(王)
- 1 基督徒的佛學研究——王治心著。
 - 2 基督上服務模範——潘師母著。
 - 3 宗教經驗譚——徐寶謙編。
 - 4 基督與人類痛苦——龔斯德著。
 - 5 培靈心理學——明燈報社編。
 - 6 興華報。

叁·第二年應考之書。

- 1 美會綱例——司法行政。
- 2 舊約歷史——陳金鏞著。
- 3 訓十二使徒真詮——季理斐著。
- 4 新約教授示範——勒厄著。
- 5 羅馬新講義——賈玉銘著。
- 6 宗教教授法——謝頌羔譯。
- 7 聖保羅寶訓——季理斐著。
- 8 論文。

第二年閱讀之書。

- 1 聖經之文學研究——摩爾登著。
- 2 路得改教紀略——林樂知著。
- 3 人生哲學——彭彼得著。
- 4 基督教思想史——彭彼得著。
- 5 近代科學家之宗教觀——謝頌羔譯。
- 6 興華報。

肆·第三年應考之書。

- 1 美會綱例——屬世經濟及各機關。
- 2 使徒保羅言行錄——司密司著。
- 3 信仰之基礎——修慈著。
- 4 諸教之研究——謝頌羔譯。
- 5 舊約之研究——張南伯著。

(陳)

(黃)

(王)

(陳)

(黃)

(王)

(陳)

(王)

(陳)

(陳)

(黃)

(王)

(陳)

(黃)

- 6 牧師鏡——朱友漁編。
- 7 以賽亞講義——賈玉銘著。
- 8 論文。

第二年閱讀之書。

- 1 上帝的研究——武杏主教著。
- 2 中國文化史——李繼焯著。
- 3 祈禱之意義——富司迪著。
- 4 青春期之宗教心理學——麥美德著。
- 5 家庭教育之研究——謝頌羔編。
- 6 興華報。

伍·第四年應考之書。

- 1 美會綱例——年議會區域。宗教禮文及附錄。
- 2 使徒傳道模範——賈玉銘著。
- 3 新辨惑——賈玉銘著。
- 4 耶穌的生活與教訓——斯條亞著。
- 5 教義神學上下編——赫士著。
- 6 使徒時代上下卷——海爾著。
- 7 創世記之研究——賈玉銘著。
- 8 論文。

第四年閱讀之書。

- 1 宗教心理學——夔德義著。
- 2 倫理學——伺希仁譯。

(王)

(黃)

(陳)

(黃)

(陳)

(黃)

(王)

(陳)

(黃)

(王)

(黃)

(黃)

(黃)

(黃)

(表程課)

錄 會 年

3	基督教社會學概論——載蒙德著。	3	美會綱例——憲法，教會，會議。
4	信仰之意義——富司迪著。	2	近代宣道學大綱——謝頌羔譯。
5	完人之模範——富司迪著。	1	兒童教育學——女鐸報社編。
6	與華報。	7	耶穌寶錄講義——赫士著。
乙。本處傳道課程表			
一九三八年考試部定			
考試部註冊員：范新福			
主考員：黃懋庭 陳觀斗 王東昇			
壹。第一年應考之書。			
1	美會綱例——憲法，教會，會議。	4	約翰衛斯理傳——謝頌羔，陳文藻譯。
2	近代宣道學大綱——謝頌羔譯。	5	腓力比講義——賈玉銘著。
3	兒童教育學——女鐸報社編。	6	論文。
4	耶穌寶錄講義——赫士著。	7	論文。
第一年閱讀之書。			
1	諸教參考——赫士譯。		
2	鄉村模範牧師——朱敬一譯。		
3	保羅之靈修生活——謝頌羔編。		
4	服務之救主——劉孟士著。		

(王) (黃) (王) (王) (黃) (陳) (王) (黃) (王)

5	受託主義述要——梅立德編。	1	新著本國史——趙玉森編。
6	南鐘報。	2	中華務德會指南——陶森德著。
貳。第二年應考之書。			
1	美會綱例——傳道者之責任，司法行政。	3	基督化之家庭教育——巴德秋水著。
2	新約指南——鄒秉彝譯。	4	我們為什麼脫離天主教？康爾伯著。
3	如何領人歸向基督？——叨雷著。	5	奧古士丁認罪篇——胡貽毅譯。
4	教會歷史上下——赫士著。	6	南鐘報。
5	舊約述要上下——莫爾幹著。	參。第三年應考之書。	
6	希伯來講義——賈玉銘著。	1	神道學——賈玉銘編。
7	論文。	2	牧教學上——賈玉銘著。
第一年閱讀之書。			
1	新著本國史——趙玉森編。	3	宗教教學法大綱——彭長琳著。
2	中華務德會指南——陶森德著。		
3	基督化之家庭教育——巴德秋水著。		
4	我們為什麼脫離天主教？康爾伯著。		
5	奧古士丁認罪篇——胡貽毅譯。		
6	南鐘報。		

(陳) (黃) (王) (陳) (王) (黃) (王) (黃) (王)

2	1	7	6	5	4	3	2	1	6	5	4	3	2	1	7	6	5	4
新著世界史——李泰芳編。	基督敎與科學——謝洪寶著。	論文。	敎牧學下——賈玉銘著。	雅歌講義——賈玉銘著。	我們理想的模範——惠立著。	保羅的人格——約弗遜著。	學生與敎員——二——衛格理著。	基督敎合理論——懇治著。	南鐘報。	愛的科學——賀川豐彥著。	基督敎哲學——趙紫宸著。	上帝與社會改造——賀川豐彥著。	聖經溯源——張文彬譯。	上帝的國與彌賽亞——司可托著。	論文	以弗所講義——賈玉銘著。	基督敎命——霍爾登著。	帕勒斯聽地理學——斯蜜史著。

第二年閱讀之書。

肆·第四年應考之書。

第四年閱讀之書。

(王) (陳) (黃) (王) (陳) (王) (陳) (王)

(黃) (黃) (陳) (陳) (王) (王) (陳) (王)

- 3 耶穌的社會原理——饒食博著。
- 4 倫理之基督敎觀——史美夫著。
- 5 耶路撒冷今昔觀——孟高美蘭夫人著。
- 6 南鐘報

丙。勸士課程表

一九三八年考試部定

第一年課程：

1. 使徒聖經及十誡。
2. 熱心領人歸主論——周維德著。
3. 基督敎要旨之研究——略維廉著。
4. 耶穌是誰？——王明道著
5. 受託主義大綱五課——梅立德著。
6. 眞道常識——黃譯編。

第二年課程：

1. 詩篇廿三篇及八福。
2. 耶穌言行冊課——戴斐士編。
3. 重生精義——王明道著。
4. 救人奇樂——R. A. Torrey 著。
5. 家庭宗敎——湯姆孫著。
6. 著名基督徒——莫安仁譯。

第二年課程：

1. 約翰衛斯力傳——謝頌羔譯。
2. 重生的基督徒——蘇梅克著。
3. 信徒處世常識——王明道著。
4. 基督教與他教之比較——嚴雅各著。
5. 教友——全紹武著。
6. 父母對於子女之責任——施拜雷著。

第四年課程：

1. 路得改教紀略——林樂知譯。
2. 聖遊記——謝頌羔譯。
3. 耶穌略傳——馬修，裴雪爾著。
4. 靈修日課——賈玉銘著。
5. 隱密處的靈交——王明道著。
6. 基督教起信論——英雅各著。

求主奮興教會，
先奮興我。

先賢衛斯理約翰所持的信條

上帝愛我們，所以我們也敬愛上帝，而順服他的旨意。基督為人們捨身贖罪，所以我們得棄絕罪惡。救主耶穌自死亡中復活，所以，我們也當從罪惡中復活起來。上帝和基督都是永活的，我們，也要為了他們的原故，繼續永活着。

年會執事部

甲組一年——葉翼堂 陳觀斗

乙組二年——梅保平

丙組三年——黃懋庭 范新福